



MISE À JOUR DE L'ÉTAT DU STOCK DE MORUE FRANCHE (*GADUS MORHUA*) DU NORD DU GOLFE DU SAINT-LAURENT (3PN, 4RS) EN 2025

CONTEXTE

La direction de la Gestion des Pêches de Pêches et Océans Canada (MPO) a demandé une mise à jour de l'indicateur du stock de morue franche (*Gadus morhua*) du nord du golfe du Saint-Laurent (3Pn, 4RS). Ce stock fait partie des grands stocks assujettis aux dispositions relatives aux stocks de poissons de la *Loi sur les pêches* et fait l'objet d'un plan de rétablissement (MPO 2024a).

Le plan de rétablissement, complété en 2024, prévoit qu'une évaluation complète du stock sera réalisée tous les quatre ans, avec des mises à jour lors des années intermédiaires. La dernière évaluation complète a été effectuée en 2025 (MPO 2025). L'objectif de cette mise à jour est d'effectuer le suivi annuel du principal indicateur de l'état du stock, soit la biomasse du stock reproducteur (BSR).

La présente Réponse des Sciences sur les pêches découle de l'examen par les pairs régional du 2 février 2026 sur la Mise à jour de l'état du stock de morue franche (*Gadus morhua*) du nord du golfe du Saint-Laurent (3Pn, 4RS) en 2025.

AVIS SCIENTIFIQUE

État du stock

- Le stock est dans la zone critique de l'approche de précaution (AP) depuis 1990 et l'indicateur de la BSR est estimé, en 2025, à 30 % du point de référence limite (PRL), comparativement à 19 % en 2024.

Tendances du stock

- La BSR a fluctué sans tendance depuis la fin des années 1990, mais à partir de 2017, la tendance a été généralement à la baisse. En 2024, l'estimation de la BSR (15 793 t) atteignait, selon le modèle d'évaluation, la plus basse valeur de la série débutant en 1973. En 2025, le modèle d'évaluation n'a pas été mis à jour, et l'estimation de la BSR d'après l'indicateur de la BSR est de 21 693 t.

Considérations relatives à l'écosystème et aux changements climatiques

- Les considérations relatives à l'écosystème et aux changements climatiques ont été prises en compte dans l'évaluation la plus récente du stock et n'ont pas fait l'objet d'une nouvelle mise à jour ou d'un nouvel examen dans le cadre de la présente mise à jour.

Avis sur le stock

- L'indicateur de la BSR estimé en 2025 correspond à 30 % du PRL de l'AP. Selon la règle de contrôle des prises (RCP) du plan de rétablissement, les prélèvements annuels de toutes sources ne devraient pas dépasser 500 t.
- Une réévaluation complète du stock n'est pas justifiée et les conclusions du dernier avis scientifique demeurent applicables. La prochaine évaluation complète est prévue pour l'hiver 2029.

BASE DE L'ÉVALUATION

Détails de l'évaluation

Année d'approbation de l'approche d'évaluation

Cette évaluation suit le cadre élaboré lors de la révision du cadre d'évaluation du stock de morue 3Pn4RS réalisée en 2021 et 2022 (Benoît *et al.* 2021, 2022, 2024, 2025; Ouellette-Plante *et al.* 2022b, 2022a).

Type d'évaluation

Mise à jour de l'année intermédiaire

Date de l'évaluation précédente

1. Dernière évaluation complète: février 2025 (MPO 2025, Ouellette-Plante *et al.* 2026)
2. Dernière mise à jour de l'année intermédiaire: janvier 2024 (MPO 2024b)

Approche de l'évaluation

1. Catégorie générale : Modèle d'évaluation d'un stock unique
2. Catégorie spécifique : Modèle statistique des captures selon l'âge (modèle état-espace)

Le modèle d'évaluation n'est pas mis à jour pour les mises à jour de l'état du stock lors d'années intermédiaires. À la place, l'indice lissé de biomasse des morues ≥ 43 cm du relevé écosystémique d'août dans l'estuaire et le nord du golfe du Saint-Laurent (ci-après relevé nGSL) est utilisé comme indicateur de la BSR.

Hypothèses relatives à la structure du stock

Des résultats d'une étude génomique des populations montrent que les morues du golfe du Saint-Laurent (GSL) sont partiellement distinctes de celles des populations adjacentes, soit celles du plateau néo-écossais et de Terre-Neuve/Labrador/Arctique (Puncher *et al.* 2021). Ces résultats suggèrent une connectivité génétique réduite, ou peu de reproduction, entre les morues du GSL et celles de l'extérieur. Ces résultats ne montrent toutefois pas une distinction entre les morues du nord du GSL (divisions 3Pn4RS) et celles du sud du GSL (divisions 4T + 4Vn [novembre à avril]), alors que d'autres études ayant utilisé la composition en oligo-éléments des otolithes (Campana *et al.* 1999) ou le marquage (Bérubé et Fréchet 2001) pointent vers une isolation géographique de ces deux stocks.

Les résultats de plusieurs études de marquage montrent que le stock 3Pn4RS est assez bien isolé des stocks périphériques. Hormis pour la sous-division 3Ps, dans laquelle des recaptures de morues marquées dans 3Pn4RS sont relativement fréquentes, les recaptures ailleurs à l'extérieur de 3Pn4RS sont rares (Bérubé et Fréchet 2001).

Points de référence

- Point de référence limite (PRL) : 71 970 t de la BSR (MPO 2023)
- Point de référence supérieur (PRS) proposé : 143 939 t de la BSR (MPO 2023)
- Point de référence cible (PRC) proposé : 179 924 t de la BSR (MPO 2023)
- Taux d'exploitation de référence (Flim) proposé : 0,49 (MPO 2023)

Règle de contrôle des prises

Le plan de rétablissement pour ce stock (MPO 2024a) inclut une RCP visant à promouvoir la croissance du stock vers la cible de rétablissement, établie à une BSR de 81 961 t. La RCP recommande le niveau maximal de prélèvement pour la morue 3Pn4RS provenant de toutes sources liées à la pêche en fonction de la valeur de la BSR par rapport au PRL (Tableau 1).

Tableau 1. Prélèvements maximums prescrits dans le cadre du plan de rétablissement en fonction de la BSR relativement au PRL (% du PRL).

BSR relative au PRL (% du PRL)	Prélèvements maximums (t)
< 25	500
26-49	500
50-59	500
60-69	500
70-79	500
80-89	1 000
90-99	1 500
100-113	2 000

Données

- Sorties du modèle d'évaluation issues de l'évaluation de février 2025 (MPO 2025)
- Débarquements commerciaux (ZIFF, 2024-2025)
- Relevé nGSL (1992-2025)

ÉVALUATION

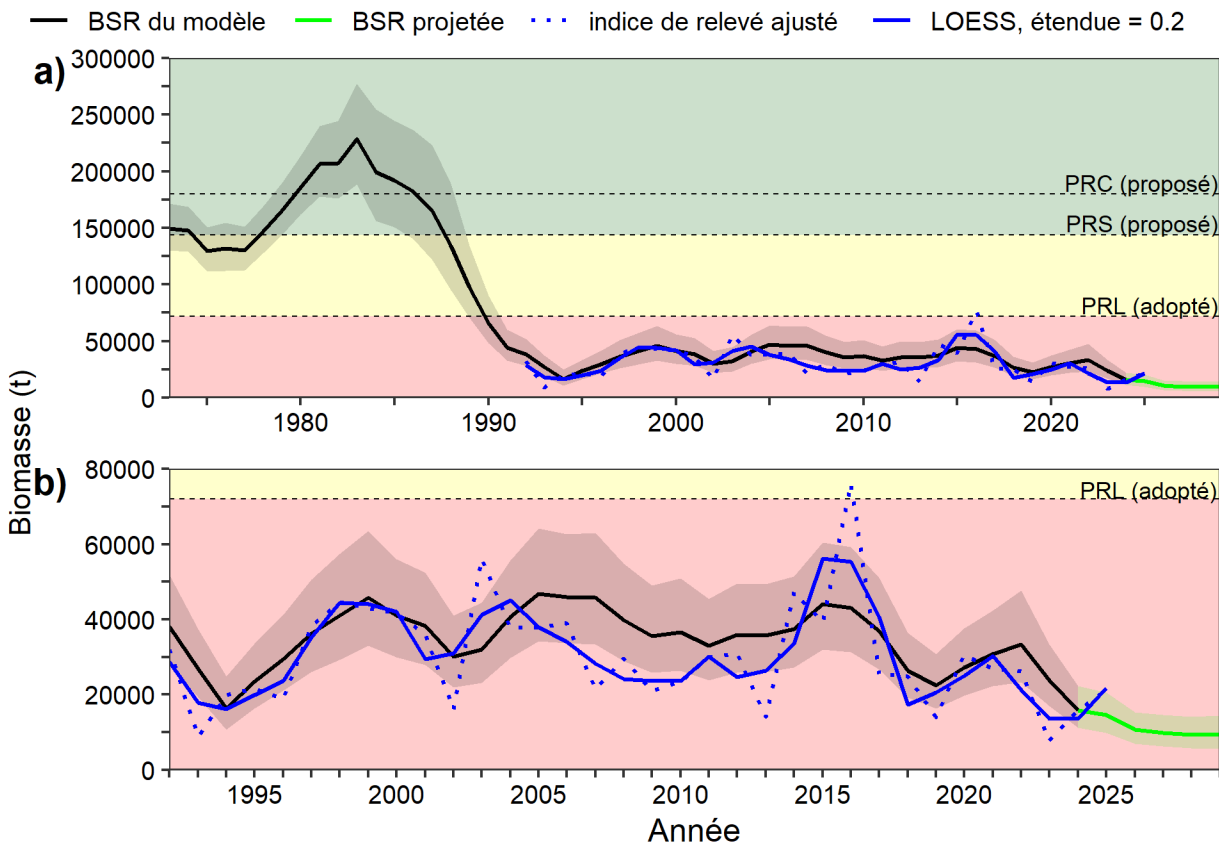


Figure 1. (A) Biomasse du stock reproducteur (BSR; ligne noire avec intervalle de confiance à 95 %) estimée à partir du modèle d'évaluation (février 2025) avec projections suivant un scénario de prélèvements totaux de 500 t (ligne verte avec intervalle de confiance à 95 %), indice ajusté de la biomasse du relevé nGSL pour la morue ≥ 43 cm (ligne bleue pointillée) et lissage de type LOESS de l'indice ajusté (ligne bleue continue). (B) Emphase sur la période 1992-2029. Les zones d'arrière-plan rouge, jaune et verte représentent respectivement les zones critique, de prudence et saine de l'approche de précaution.

État du stock et tendances

Biomasse

La BSR a fluctué sans tendance depuis la fin des années 1990, mais à partir de 2017, la tendance a été généralement à la baisse (Figure 1). En 2024, l'estimation de la BSR (15 793 t) atteignait, selon le modèle d'évaluation, la plus basse valeur de la série débutant en 1973. En 2025, le modèle d'évaluation n'a pas été mis à jour, et l'estimation de la BSR d'après l'indicateur de la BSR est de 21 693 t.

État actuel

La situation du stock demeure relativement la même que lors de la dernière évaluation. Le stock est dans la zone critique de l'AP depuis 1990 et l'indicateur de la BSR est estimé à 30 % du PRL en 2025, comparativement à 19 % en 2024.

Historique de la pêche

Bien qu'un moratoire sur la pêche commerciale dirigée soit en vigueur depuis 2022, des allocations, totalisant actuellement 503 t, sont prévues pour tenir compte des captures de morue 3Pn4RS réalisées dans les pêches à des fins alimentaires, sociales et rituelles (53 t), scientifiques (150 t), récréatives (150 t) et dans les pêches commerciales visant d'autres espèces (150 t, MPO 2024a). Les débarquements déclarés de 2024-2025 et 2025-2026, incluant les prises accessoires des pêches dirigées à d'autres espèces et les prises débarquées des relevés sentinelles, étaient respectivement de 139 et 84 t (données préliminaires en date du 2 décembre 2025).

En 2025, la pêche récréative à la morue 3Pn4RS a été initialement autorisée avec une saison de pêche de 39 jours répartis de la fin juin à la fin septembre. Pour la zone 3Pn4R, une [extension de la saison de pêche](#) avec deux fins de semaine additionnelles en septembre a été accordée afin de tenir compte des incendies de forêt et des conditions maritimes difficiles qui limitaient considérablement la capacité de nombreuses personnes à participer à cette pêche. Bien qu'il y ait un suivi réglementaire du respect des contingents journaliers autorisés, aucun suivi des captures et des rejets (ex: fréquences de longueur, poids débarqués) n'est réalisé. Avec la fermeture de la pêche commerciale dirigée à la morue depuis 2022, les prélèvements présumés de la pêche récréative seraient maintenant supérieurs aux captures déclarées.

Avis sur le stock

Lors de la dernière évaluation de stock (MPO 2025), des projections sur quatre ans (2025-2028) à partir du modèle d'évaluation ajusté ont été réalisées pour trois scénarios de capture (0, 500 et 1 000 t) définis par la Gestion des Pêches. D'après ces scénarios, la probabilité que la BSR augmente sur quatre ans variait de 0,0396 (0 t) à 0,0128 (1 000 t, Tableau 2). Les probabilités très faibles d'une augmentation de la biomasse et de l'abondance des morues adultes reflétaient la forte mortalité naturelle estimée. Les projections et l'avis sur le stock provenant de la dernière évaluation demeurent appropriés compte tenu de l'état actuel du stock.

Tableau 2. Résultats des projections sur quatre ans issues du modèle d'évaluation de février 2025 selon différents scénarios de capture, basées sur 10 000 simulations.

	Probabilité	0 t	500 t	1000 t
... de croissance de la BSR	0,0396	0,0252	0,0128	
... de croissance de > 10 % de la BSR	0,0167	0,0114	0,0050	
... d'atteindre ou d'excéder le PRL	0,0000	0,0000	0,0000	
... de croissance de l'abondance des âges 5+	0,4774	0,4383	0,3789	
... de croissance de l'abondance des âges 5+ de > 10 %	0,3619	0,3232	0,2683	

Résultat de la règle de contrôle des prises

L'indicateur de la BSR en 2025 correspond à 30 % du PRL de l'AP. Selon la RCP du plan de rétablissement (Tableau 1), les prélèvements annuels de toutes sources ne devraient pas dépasser 500 t.

SOURCES D'INCERTITUDE

L'ampleur de la pêche récréative, pour laquelle aucun suivi des captures (quantités, tailles et poids) et des rejets n'est réalisé, est incertaine (Ouellette-Plante *et al.* 2022). Puisque la pêche commerciale dirigée est fermée depuis 2022, il est probable que les prélèvements de la pêche récréative constituent actuellement une part importante des prélèvements totaux de morues

3Pn4RS. La mortalité non comptabilisée résultant de la pêche récréative peut contribuer aux valeurs élevées de mortalité naturelle estimées par le modèle d'évaluation.

Tel qu'indiqué dans Ouellette-Plante *et al.* (2025), la fiabilité de l'indice lissé de biomasse des morues ≥ 43 cm du relevé nGSL comme proxy de la BSR doit être revue périodiquement, en particulier s'il y a des augmentations notables de la BSR. Puisque l'indicateur de la BSR est resté à de faibles valeurs au cours des dernières années, il est peu envisageable que les niveaux réels de BSR soient supérieurs à 80 % du PRL, soit le niveau qui permettrait d'augmenter les prélèvements maximums, conformément à la RCP adoptée dans le plan de rétablissement (Tableau 1).

LISTE DES PARTICIPANTS À LA RÉUNION

Nom	Affiliation
Beaudry-Sylvestre, Manuelle	MPO, Sciences, Région du Québec
Benoît, Hugues	MPO, Sciences, Région du Québec
Bourdages, Hugo	MPO, Sciences, Région du Québec
Chamberland, Jean-Martin	MPO, Sciences, Région du Québec
Chlebak, Ryan	MPO, Sciences, Région de la capitale nationale
Cyr, Charley	MPO, Sciences, Région du Québec
Hardy, Magalie	MPO, Gestion de la ressource, Région du Québec
Hawkins, Laurie	MPO, Gestion de la ressource, Région de Terre-Neuve-et-Labrador
Labbe-Giguère, Stéphanie	MPO, Gestion de la ressource, Région du Québec
Lussier, Jean-François	MPO, Sciences, Région du Québec
Ouellette-Plante, Jordan	MPO, Sciences, Région du Québec
Parent, Geneviève	MPO, Sciences, Région du Québec
Pond, Nancy	MPO, Gestion de la ressource, Région de Terre-Neuve-et-Labrador
Senay, Caroline	MPO, Sciences, Région du Québec
Trottier, Steve	MPO, Gestion de la ressource, Région du Québec

SOURCES DE RENSEIGNEMENTS

Benoît, H.P., Brassard, C., Carruthers, E., et Nadeau, P. 2021. [Questionnaire à l'intention des pêcheurs commerciaux – Résultats concernant les prises non comptabilisées actuelles et passées de morue franche de la sous division 3Pn et des divisions 4R et 4S de l'OPANO](#). Secr. can. de consult. sci. du MPO. Doc. de rech. 2021/067: vi + 40 p.

Benoît, H.P., Ouellette-Plante, J., Yin, Y., et Brassard, C. 2022. [Revue du cadre d'évaluation de la morue franche de la division OPANO 3Pn4RS : relevés indépendants de la pêche](#). Secr. can. des avis sci. du MPO. Doc. de rech. 2022/049: xv + 135 p.

Benoît, H.P., Cadigan, N., Ouellette-Plante, J., et Brassard, C. 2024. [Revue du cadre d'évaluation de la morue franche de la division 3Pn4RS de l'OPANO : Traitement des captures et des poids individuels, et autres considérations relatives au modèle d'évaluation](#). Secr. can. des avis sci. du MPO. Doc. de rech. 2024/045: vii + 49 p.

- Benoît, H.P., Cadigan, N., Ouellette-Plante, J. et Brassard, C. 2025. [Révision du cadre d'évaluation pour la morue franche des divisions OPANO 3Pn4RS: Modélisation de la population et éléments pertinents pour le renouvellement de l'approche de précaution et du plan de rétablissement](#). Secr. can. de consult. sci. du MPO. Doc. de rech. 2025/074: xiii + 134 p.
- Bérubé, M., et Fréchet, A. 2001. [Sommaire du programme de marquage des pêches sentinelles du nord du golfe avec une emphase sur les re-captures provenant des unités de gestion voisines](#). Secr. can. de consult. sci. du MPO. Doc. de rech. 2001/002: 23 p.
- Campana, S.E., Chouinard, G.A., Hanson, J.M., et Fréchet, A. 1999. [Mixing and migration of overwintering Atlantic cod \(*Gadus morhua*\) stocks near the mouth of the Gulf of St. Lawrence](#). Can. J. Fish. Aquat. Sci. 56(10): 1873-1881.
- MPO. 2023. [Évaluation du stock de morue franche du nord du golfe du Saint-Laurent \(3Pn,4RS\) en 2022](#). Secr. can. des avis sci. du MPO. Avis sci. 2023/035.
- MPO. 2024a. [Plan de rétablissement: Morue franche, *Gadus morhua* - Sous-division 3Pn et divisions 4RS de l'OPANO](#).
- MPO. 2024b. [Mise à jour des indicateurs de l'état du stock de la morue franche du nord du golfe du Saint-Laurent \(3Pn,4RS\) en 2023](#). Secr. can. des avis sci. du MPO. Rép. des Sci. 2024/011.
- MPO. 2025. [Évaluation du stock de morue franche \(*Gadus morhua*\) du nord du golfe du Saint-Laurent \(3Pn, 4RS\) en 2024](#). Secr. can. des avis sci. du MPO. Avis sci. 2025/011.
- Ouellette-Plante, J., Benoît, H.P. et Brassard, C. 2022a. [Revue du cadre d'évaluation de la morue franche de l'OPANO 3Pn4RS: captures dans les pêches commerciales et récréatives, et données du programme de marquage](#). Secr. can. des avis sci. du MPO. Doc. de rech. 2022/033. iv + 60 p.
- Ouellette-Plante, J., Van Beveren, E., Benoît, H.P. et Brassard, C. 2022b. [Détails de catchR, un paquet R pour estimer la composition en âge et en longueur des captures de la pêche, avec une application à la morue franche de 3Pn4RS](#). Secr. can. des avis sci. du MPO. Doc. de rech. 2022/015. iv + 71 p.
- Ouellette-Plante, J., Benoît, H.P. et Lussier, J.-F. 2025. [L'état du stock de morue franche \(*Gadus morhua*\) du nord du golfe du Saint-Laurent \(3Pn, 4RS\) en 2022](#). Secr. can. des avis sci. du MPO. Doc. de rech. 2025/039. xxi + 248 p.
- Ouellette-Plante, J., Benoît, H.P. et Lussier, J.-F. 2026. [L'état du stock de morue franche \(*Gadus morhua*\) du nord du golfe du Saint-Laurent \(3Pn, 4RS\) en 2024](#). Secr. can. des avis sci. du MPO. Doc. de rech. 2026/010. v + 215 p.
- Puncher, G.N., Rowe, S., Rose, G.A., Parent, G.J., Wang, Y., et Pavey, S.A. 2021. [Life-stage-dependent supergene haplotype frequencies and metapopulation neutral genetic patterns of Atlantic cod, *Gadus morhua*, from Canada's Northern cod stock region and adjacent areas](#). J. Fish Biol. 98(3): 817-828.

CE RAPPORT EST DISPONIBLE AUPRÈS DU :

Centre des avis scientifiques (CAS)
Région du Québec
Pêches et Océans Canada
Institut Maurice-Lamontagne
C.P. 1000
Mont-Joli (Québec)
Canada G5H 3Z4

Courriel : dfo.csaquebec-quebeccas.mpo@dfo-mpo.gc.ca

Adresse Internet : www.dfo-mpo.gc.ca/csas-sccs/

ISSN 1919-3815

ISBN 978-0-660-98777-4 N° cat. Fs70-7/2026-012F-PDF

© Sa Majesté le Roi du chef du Canada, représenté par le ministre du
ministère des Pêches et des Océans, 2026

Ce rapport est publié sous la [Licence du gouvernement ouvert – Canada](#)



La présente publication doit être citée comme suit :

MPO. 2026. Mise à jour de l'état du stock de morue franche (*Gadus morhua*) du nord du golfe du Saint-Laurent (3Pn, 4RS) en 2025. Secr. can. des avis sci. du MPO. Rép. des Sci. 2026/012.

Also available in English:

DFO. 2026. *Stock Status Update of Atlantic Cod (Gadus morhua) in the Northern Gulf of St. Lawrence (3Pn, 4RS) in 2025. DFO Can. Sci. Advis. Sec. Sci. Resp. 2026/012.*