



MISE À JOUR DE L'ÉTAT DU STOCK DE PÉTONCLES GÉANTS (*PLACOPECTEN MAGELLANICUS*) DANS LA ZONE DE PÊCHE DU PÉTONCLE (ZPP) 27A (ZONE « A » DU BANC DE GEORGES) EN 2025

CONTEXTE

La Gestion des pêches de Pêches et Océans Canada (MPO) a demandé l'évaluation du stock de [pétoncles géants \(*Placopecten magellanicus*\)](#) de la zone de pêche du pétoncle (ZPP) 27A (zone « a » du banc de Georges) par rapport à des points de référence conformes à l'approche de précaution du MPO, et la prestation d'un avis sur les prises fondé sur divers scénarios de prises possibles pour la pêche de 2026.

La présente Réponse des sciences du MPO découle de la réunion régionale d'examen par les pairs du 12 février 2026 sur la mise à jour de l'état du stock de pétoncles géants (*Placopecten magellanicus*) au large des côtes : ZPP 26A (nord du banc de Browns) et 27A (zone « a » du banc de Georges).

AVIS SCIENTIFIQUE

État du stock

- La médiane de la biomasse des pétoncles pleinement recrutés estimée était de 7 956 t (chair) en 2025; la probabilité que le stock soit dans la zone de prudence était supérieure à 0,99 (la biomasse était inférieure au point de référence supérieur [PRS], mais supérieure au point de référence limite [PRL]).

Tendances du stock

- La biomasse des individus pleinement recrutés plaçait le stock dans la zone saine de 2000 à 2024, mais a diminué de 41 %, passant de 13 459 t en 2024 à 7 956 t en 2025, ce qui place le stock dans la zone de prudence.
- La médiane de la biomasse des recrues estimée était de 732 t en 2025, ce qui est inférieur à la médiane à long terme (1986 à 2024) de 3 334 t; il s'agit d'une diminution de 47 % par rapport à 2024. La biomasse des recrues a fluctué au-dessus de la médiane à long terme de 2008 à 2018, puis a diminué à partir de l'événement de recrutement élevé de 2009.
- Le taux d'exploitation proportionnel estimé a fluctué à des valeurs inférieures au point de référence de retrait (PRR) à partir de 1999 et a atteint 0,2 en 2025. L'exploitation a augmenté en 2025, mais était comparable aux valeurs des 20 dernières années.
- Les taux de mortalité naturelle estimés pour les recrues et les pétoncles pleinement recrutés ont augmenté à partir de 2019, atteignant 0,5 et 0,45, respectivement, en 2025. Pour les recrues, il s'agit de la valeur la plus élevée de la série chronologique et, pour les pétoncles pleinement recrutés, il s'agit de la deuxième valeur en importance.

- En 2025, la condition du pétoncle s'est améliorée de 20 % par rapport à 2024; elle était supérieure à la médiane à long terme et se situait dans la plage des valeurs observées de 1986 à 2022.

Considérations liées à l'écosystème et aux changements climatiques

- La hausse de la température des eaux de fond, l'acidification des océans et les regroupements de prédateurs dans les zones à forte densité de pétoncles ont une incidence sur la physiologie, la croissance et la mortalité naturelle du pétoncle.

Avis sur le stock

- D'après l'analyse préliminaire de la pêche de 2025 et les données du relevé sur le pétoncle au large des côtes des Maritimes du MPO, un total autorisé des captures (TAC) provisoire de 500 t (chair) a été établi pour la pêche effectuée dans la ZPP 27A en 2026.
- Selon les estimations, un TAC provisoire de 500 t entraînerait un taux d'exploitation de 0,17 et une diminution de 38 % de la biomasse des pétoncles pleinement recrutés. La probabilité que des prises de 500 t permettent à la biomasse des pétoncles pleinement recrutés de demeurer au-dessus du PRL est de 0,56 et la probabilité que la biomasse demeure au-dessus du PRS est de 0,02.
- Les scénarios de prises allant de 0 à 1 000 t pour 2026 devraient entraîner une diminution de la biomasse des individus pleinement recrutés au sein du stock, et les probabilités que la biomasse chute sous le PRL varient de 0,37 à 0,50.

BASE DE L'ÉVALUATION

Détails de l'évaluation

Année d'approbation de l'approche d'évaluation

2013 (Hubley *et al.* 2014)

Type d'évaluation

Mise à jour de l'année intermédiaire

Date de l'évaluation la plus récente

1. Dernière évaluation complète : 2025 (MPO 2025b)
2. Dernière mise à jour de l'année intermédiaire : 2024 (MPO 2024)

Approche d'évaluation du stock

1. Catégorie générale : modèle d'évaluation d'un stock unique
2. Catégorie spécifique : modèle à différences retardées, dynamique de la biomasse, modèle d'espace d'états

L'avis scientifique fourni pour ce stock est fondé sur un modèle d'évaluation de la population à différences retardées modifié selon une modélisation bayésienne d'espace d'états, qui intègre les données de la pêche et les données issues du relevé sur le pétoncle au large des côtes des Maritimes du MPO (ci-après appelé « le relevé »). D'autres renseignements sur le modèle d'évaluation figurent dans Hubley *et al.* (2014).

Hypothèse relative à la structure du stock

En 1998, les pêches du pétoncle géant au large des côtes menées dans la ZPP 27 du banc de Georges ont été séparées en deux zones, soit la ZPP 27A (zone « a » du banc de Georges) et la ZPP 27B (zone « b » du banc de Georges), en fonction de la productivité et des habitudes de pêche antérieures (figure A1). La ZPP 27A a été désignée comme étant la plus productive; par le passé, les activités qui y étaient menées représentaient plus de 70 % de la pêche dans la ZPP 27. Des points de référence du stock (PRS, PRL et PRR) ont été adoptés pour la ZPP 27A, tandis que des mesures de gestion distinctes ont été adoptées pour la ZPP 27B.

Points de référence

- Point de référence limite (PRL) : 30 % de l'approximation de B_{RMD}
- Point de référence supérieur (PRS) : 80 % de l'approximation de B_{RMD}
- Point de référence de retrait (PRR) : 0,25 (lorsque le stock est dans la zone saine)
- Point de référence cible (PRC) : non appliqué

Le PRL et le PRS de la ZPP 27A ont été établis d'après les valeurs correspondant respectivement à 30 % et à 80 % de la biomasse modélisée moyenne à long terme de 1986 à 2009 (une approximation pour B_{RMD} , soit la biomasse au rendement maximal durable), qui changent chaque année à mesure que de nouvelles données sont ajoutées au modèle (Smith and Hubley 2012, Hubley *et al.* 2014). De plus amples renseignements figurent dans le Plan de gestion intégrée des pêches (MPO 2025b).

Données

- Données concernant le relevé sur le pétoncle au large des côtes des Maritimes du MPO (1986 à 2025)
- Données de la pêche commerciale (1986 à 2025)

Les taux d'exploitation proportionnels représentent l'exploitation au cours d'une année de relevé (septembre à août) et sont déclarés pour l'année civile suivante (p. ex. la valeur de 2025 représente l'exploitation de septembre 2024 à août 2025).

En 2020, le relevé sur le pétoncle au large des côtes des Maritimes du MPO a été annulé en raison des complications associées à la pandémie de COVID-19. Les intrants du modèle de 2020 ont été estimés à partir de la moyenne des indices des relevés de 2019 et 2021, à l'exception de la croissance, qui a été estimée à partir de la médiane à long terme de 1986 à 2019.

ÉVALUATION

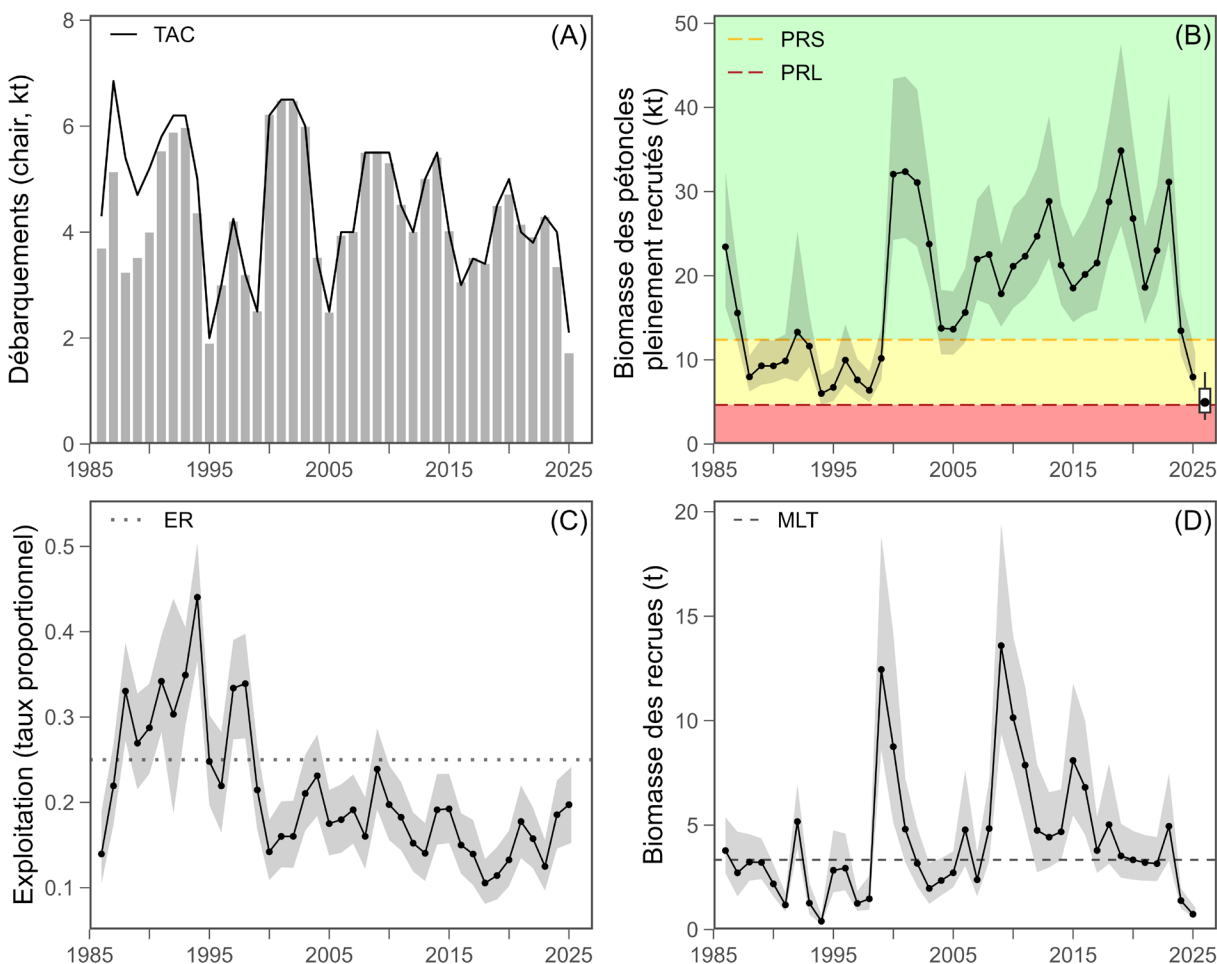


Figure 1. (A) Débarquements annuels de chair de pétoncle (kilotonnes, kt) dans la zone de pêche du pétoncle (ZPP) 27A entre 1986 et 2025. La ligne noire pleine représente le total autorisé des captures (TAC). (B) Biomasse moyenne (kt) des pétoncles pleinement recrutés (ligne noire continue) estimée grâce au modèle d'évaluation du stock ajusté aux données de la pêche commerciale et aux données du relevé dans la ZPP 27A. La zone ombragée grise représente les limites supérieure et inférieure de l'intervalle de crédibilité à 95 %. Les zones colorées (de haut en bas) représentent la zone saine (verte), la zone de prudence (jaune) et la zone critique (rouge) par rapport au point de référence limite (PRL, ligne tiretée rouge) et au point de référence supérieur (PRS, ligne tiretée jaune). La biomasse des pétoncles pleinement recrutés prévue pour 2026, selon l'hypothèse que les prises seront de 500 t, est présentée sous forme d'un diagramme de quartiles avec la médiane (point noir, •), l'intervalle de crédibilité à 50 % (boîte blanche) et l'intervalle de crédibilité à 80 % (moustaches noires). (C) Taux d'exploitation proportionnel estimé (ligne noire continue) par rapport au point de référence de retrait (PRR) pour la zone saine, soit 0,25 (ligne pointillée grise). La zone ombragée grise représente les limites supérieure et inférieure de l'intervalle de crédibilité à 95 %. Les taux d'exploitation proportionnels représentent l'exploitation au cours d'une année de relevé (septembre à août) et sont déclarés pour l'année civile suivante (p. ex. la valeur de 2025 représente l'exploitation de septembre 2024 à août 2025). (D) Biomasse moyenne (kt) des recrues (ligne noire continue) estimée grâce au modèle, par rapport à la médiane à long terme (MLT; 1986 à 2024) de la biomasse des recrues (ligne tiretée grise). La zone ombragée grise représente les limites supérieure et inférieure de l'intervalle de crédibilité à 95 %.

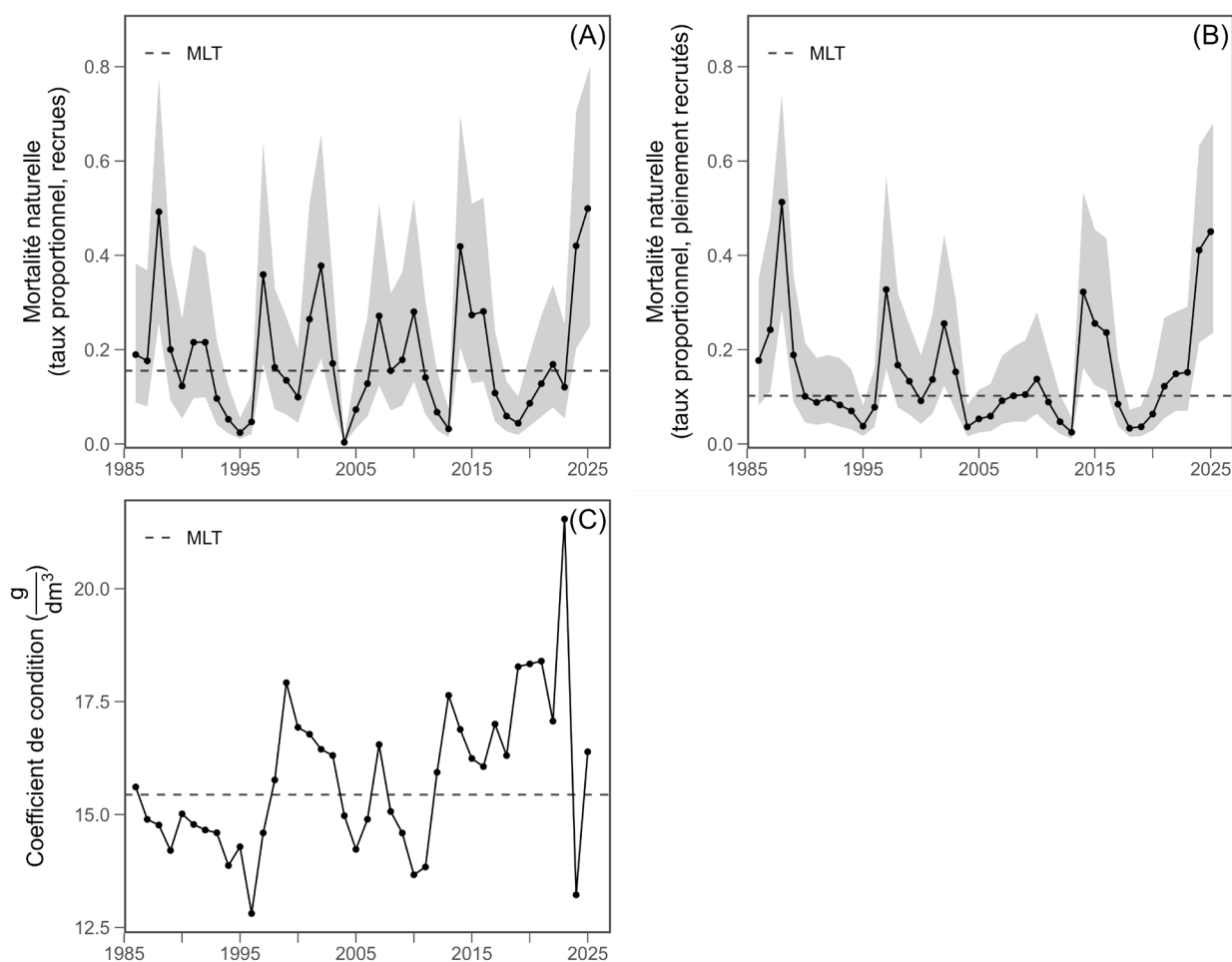


Figure 2. Mortalité naturelle proportionnelle estimée (ligne noire continue) des recrues (A) et des individus pleinement recrutés (B), par rapport à la médiane à long terme (MLT; 1986 à 2024) de leur taux de mortalité naturelle respectif (ligne tiretée grise). Les zones ombragées grises représentent les limites supérieure et inférieure de l'intervalle de crédibilité à 95 %. (C) Indice de relevé du coefficient de condition du pétoncle (grammes par décimètre cube; g/dm^3), par rapport à la médiane à long terme (1986 à 2024) de la valeur relative (ligne tiretée grise).

État du stock et tendances

Biomasse des individus pleinement recrutés

La biomasse des pétoncles pleinement recrutés estimée par le modèle a été variable et supérieure au PRS de 2000 à 2024. La biomasse a augmenté de 2021 à 2023 avant de diminuer de 74 %, pour atteindre 7 956 t en 2025 (figure 1B). En 2025, la probabilité que la biomasse soit inférieure au PRS et que le stock se situe dans la zone de prudence est supérieure à 0,99.

Biomasse des recrues

Après une période de stabilité relative près de la médiane à long terme de 3 334 t entre 2019 et 2022, la biomasse des recrues a augmenté de 57 % en 2023, avant de diminuer à 732 t en 2025, soit la valeur la plus faible observée depuis les années 1990 (figure 1D).

Mortalité naturelle

La mortalité naturelle proportionnelle estimée des recrues et des pétoncles pleinement recrutés a fluctué à l'intérieur de plages constantes (0,01 à 0,5 et 0,02 à 0,5 pour les recrues et les pétoncles pleinement recrutés, respectivement) tout au long de leur série chronologique respective. Des valeurs élevées sont observées environ tous les 5 à 8 ans pour les recrues et tous les 7 à 10 ans pour les pétoncles pleinement recrutés (figure 2A et 2B). Les taux de mortalité naturelle proportionnelle pour les recrues et les pétoncles pleinement recrutés ont affiché une tendance à la hausse depuis 2018 et 2019, et une augmentation importante en 2024. En 2025, la mortalité naturelle estimée des recrues correspondait à la valeur la plus élevée de la série chronologique, tandis que, pour les pétoncles pleinement recrutés, il s'agit de la valeur la plus élevée observée depuis 1988.

Mortalité par pêche

Au cours de la dernière décennie (2015 à 2025), les taux d'exploitation proportionnels ont varié en demeurant dans une plage relativement constante (entre 0,1 et 0,2; figure 1C). Entre 2024 et 2025, le taux d'exploitation proportionnel estimé était de 0,2.

Condition

Le coefficient de condition du pétoncle (poids de la chair par rapport à la hauteur de la coquille) de 2023, tel que mesuré dans le cadre des relevés sur le pétoncle au large des côtes des Maritimes du MPO mené sur le banc de Georges et le plateau néo-écossais, a augmenté de 26 % pour atteindre la valeur la plus élevée observée dans la série chronologique. En 2024, le coefficient de condition a diminué de 39 %, ce qui le place au deuxième rang parmi les valeurs les plus basses de la série chronologique. En 2025, le coefficient de condition a augmenté de 20 % pour atteindre 16,4 g/dm³, ce qui est supérieur à la médiane à long terme et se situe dans la plage des estimations de 1986 à 2022 (figure 2C).

État actuel

La médiane de la biomasse des pétoncles pleinement recrutés estimée pour 2025, soit 7 956 t (chair), est inférieure au PRS; la probabilité que le stock soit dans la zone de prudence est supérieure à 0,99 (biomasse inférieure au PRS, mais supérieure au PRL).

Historique des débarquements et des TAC

Les débarquements de pétoncles sur le banc de Georges (ZPP 27) sont surveillés depuis 1984 (figure 1A). La structure de surveillance actuelle a été mise en place en 1998, lorsque le banc de Georges a été divisé en ZPP 27A (zone « a » du banc de Georges) et ZPP 27B (zone « b » du banc de Georges) aux fins de l'allocation des quotas (MPO 2025a). Le tableau 1 montre les débarquements totaux annuels et les TAC connexes (avant la conciliation des quotas) pour la ZPP 27A depuis la séparation du banc de Georges en deux zones.

Tableau 1. Total autorisé des captures (TAC) annuel, débarquements de pétoncles (chair, poids en tonnes) et effort de pêche (en heure-mètres) par année civile pour la zone de pêche du pétoncle (ZPP) 27A, de 1986 à 2025. Les valeurs du TAC sont antérieures à la conciliation des quotas. Les valeurs des débarquements indiquées sont celles utilisées dans le modèle et sont fondées sur les données de journaux de bord accessibles aux Sciences du MPO.

Année	TAC	Débarquements	Effort
1986	4 300	3 693	369 650
1987	6 850	5 129	558 578
1988	5 400	3 230	620 501
1989	4 700	3 513	560 623
1990	5 200	3 990	533 819
1991	5 800	5 525	539 011
1992	6 200	5 877	597 364
1993	6 200	5 967	510 713
1994	5 000	4 356	514 137
1995	2 000	1 894	334 724
1996	3 000	2 990	288 747
1997	4 250	4 198	323 617
1998	3 200	3 191	399 456
1999	2 500	2 503	219 217
2000	6 200	6 212	150 704
2001	6 500	6 480	266 216
2002	6 500	6 469	155 789
2003	6 000	5 985	381 438
2004	3 500	3 518	327 489
2005	2 500	2 484	257 083
2006	4 000	3 931	312 210
2007	4 000	4 000	137 101
2008	5 500	5 498	307 876
2009	5 500	5 524	316 862
2010	5 500	5 300	349 298
2011	4 500	4 517	260 938
2012	4 000	4 001	193 870
2013	5 000	5 001	183 759
2014	5 500	5 407	218 678
2015	4 000	4 016	191 880
2016	3 000	3 054	141 830
2017	3 500	3 514	133 584
2018	3 400	3 397	125 351
2019	4 500	4 493	126 861
2020	5 000	4 706	182 777
2021	4 000	4 140	114 413
2022	3 800	3 906	124 506
2023	4 300	4 289	111 518
2024	4 000	3 335	172 152
2025	2 100	1 713	161 532

Considérations liées à l'écosystème et aux changements climatiques

Les pétoncles géants sont en grande partie des mollusques sédentaires et sont sensibles aux facteurs de stress découlant des changements climatiques, comme la hausse de la température des eaux de fond et l'acidification des océans, qui ont une incidence sur la physiologie et la croissance du pétoncle (Rheuban *et al.* 2018). Les taux de croissance annuels sont calculés grâce à la combinaison de la condition du pétoncle (poids de la chair par rapport à la hauteur de la coquille) et de la croissance de la coquille prévue (Keith *et al.* 2025). Il a été démontré que d'importants changements interannuels de la condition entraînaient de fortes augmentations des estimations de la biomasse, sans augmentation correspondante de l'abondance (MPO 2024). Les observations de changements interannuels importants dans la condition des pétoncles découlent probablement de la variabilité des conditions environnementales (Laing 2000, Liu *et al.* 2021). Cependant, la surveillance environnementale directe et la recherche sur le climat sont limitées pour le stock de la ZPP 27A et d'autres stocks du plateau néo-écossais. Par conséquent, les effets possibles ont été déduits à partir des résultats obtenus dans d'autres régions.

Les changements dans la répartition des prédateurs et l'augmentation de leur abondance dans les eaux nordiques peuvent également représenter des risques émergents. Les données des relevés de recherche indiquent que l'abondance des prédateurs, y compris les étoiles de mer (*Asterias spp.*) et les crabes (*Cancer spp.*), a augmenté dans des zones de l'aire de répartition connue du pétoncle, mais les raisons connexes demeurent incertaines. Les regroupements de prédateurs dans les zones à forte densité de pétoncles peuvent contribuer à des augmentations de la mortalité naturelle, en particulier pour les pré-recrues (hauteur de coquille inférieure à 85 mm; Elnor and Jamieson 1979, Barbeau and Scheibling 1994, Wong and Barbeau 2005). Les densités élevées de prédateurs et de pétoncles morts (claquettes) observées dans d'autres régions renforcent le besoin d'un suivi continu de la répartition et de l'abondance des prédateurs.

Projections

La biomasse des pétoncles pleinement recrutés prévue pour 2026 est de 4 945 t. Cette prévision tient compte des prélèvements de la pêche (486 t) après le relevé de 2025 et pose les hypothèses suivantes :

- les prises seront de 500 t (le TAC provisoire a été établi en décembre 2025);
- le coefficient de condition des pétoncles en 2026 sera le même qu'en 2025 (16,4 g/dm³);
- la mortalité naturelle proportionnelle des recrues et des pétoncles pleinement recrutés en 2026 demeurera inchangée par rapport à 2025 (0,5 et 0,45, respectivement).

Des scénarios de prises allant de 0 à 1 000 t sont présentés dans le tableau 2. Tous les scénarios de prises évalués devraient entraîner une diminution de la biomasse des pétoncles pleinement recrutés; la probabilité de diminution de la biomasse varie de 0,86 (0 t) à 0,92 (1 000t). Les changements prévus touchant la biomasse varient de -34 % à -42 % pour les scénarios de prises examinés.

Selon le scénario sans prises (0 t), la probabilité que la biomasse place le stock dans la zone saine (au-dessus du PRS) est de 0,02, la probabilité que la biomasse place le stock dans la zone de prudence (entre le PRS et le PRL) est de 0,61, et la probabilité que la biomasse place le stock dans la zone critique (en dessous du PRL) est de 0,37. La probabilité que la biomasse place le stock dans la zone de prudence est de 0,54 pour des prises de 500 t (le TAC provisoire pour 2026) et de 0,49 pour des prises de 1 000 t. Le TAC provisoire pour 2026 devrait se

traduire par un taux d'exploitation proportionnel de 0,17 et une diminution prévue de 38 % de la biomasse de pétoncles pleinement recrutés entre 2025 et 2026.

Tableau 2. Tableau de décision pour le point de référence limite (PRL) et le point de référence supérieur (PRS) du stock pour les projections sur un an, selon des scénarios de prises allant de 0 t à 1 000 t pour la zone de pêche du pétoncle (ZPP) 27A. Les prises possibles pour 2026 sont évaluées en fonction du taux d'exploitation prévu (proportionnel) et du changement de la biomasse des individus pleinement recrutés, et de la probabilité d'un déclin de la biomasse. Ces probabilités tiennent compte de l'incertitude associée aux prévisions de biomasse.

Prises (t)	Taux d'exploitation	Probabilité d'une baisse de la biomasse	Changements prévus de la biomasse (%)	Probabilité que la biomasse soit sous le PRL	Probabilité que la biomasse soit sous le PRS
0	0,08	0,86	-34	0,37	0,98
100	0,10	0,86	-35	0,39	0,98
200	0,12	0,87	-36	0,40	0,98
300	0,13	0,88	-36	0,41	0,98
400	0,15	0,88	-37	0,43	0,98
500*	0,17	0,89	-38	0,44	0,98
600	0,18	0,90	-39	0,44	0,99
700	0,20	0,90	-39	0,46	0,98
800	0,21	0,90	-40	0,47	0,99
900	0,23	0,91	-41	0,49	0,99
1 000	0,24	0,92	-42	0,50	0,99

SOURCES D'INCERTITUDE

Les modèles à différences retardées et les prédictions de ces modèles réagissent plus lentement que les changements réels de la productivité lorsque des changements rapides se produisent (National Research Council *et al.* 1998; Jonsen *et al.* 2009), comme les changements observés touchant la mortalité naturelle et la condition depuis 2023.

Les termes liés à la mortalité naturelle modélisée sont fondés sur l'indice des claquettes découlant de relevés, mais il existe d'autres sources de mortalité qui pourraient ne pas être représentées par un tel indice. Ces sources de mortalité comprennent la prédation, qui ne génère pas de claquettes, et la mortalité associée aux prises accessoires et aux rejets de la pêche (Hubley *et al.* 2014).

L'avis scientifique destiné à la gestion pour 2026 est fondé sur deux hypothèses : les estimations de la mortalité naturelle proportionnelle pour les recrues et les pétoncles pleinement recrutés correspondent aux valeurs de 2025 et la condition n'a pas changé de 2025 à 2026. Un changement de la mortalité naturelle ou de la condition du pétoncle en 2026 aurait une incidence sur les projections de la biomasse (et les probabilités présentées dans le tableau de décision connexe).

LISTE DES PARTICIPANTS À LA RÉUNION

Nom	Affiliation
Freya Keyser (responsable)	Sciences du MPO, région des Maritimes
David Keith	Sciences du MPO, région des Maritimes
Tricia Pearo Drew	Sciences du MPO, région des Maritimes
Sophia Harder	Sciences du MPO, région des Maritimes
Nathan Hebert	Sciences du MPO, région des Maritimes
Andrew Harbicht	Sciences du MPO, région du Golfe
Alan Reeves	Gestion des ressources du MPO, région des Maritimes
Tara McIntyre	Sciences du MPO, région des Maritimes

SOURCES DE RENSEIGNEMENTS

- Barbeau, M.A., and Scheibling, R.E. 1994. [Behavioral mechanisms of prey size selection by sea stars \(*Asterias vulgaris* Verrill\) and crabs \(*Cancer irroratus* Say\) preying on juvenile sea scallops \(*Placopecten magellanicus* \(Gmelin\)\)](#). Journal of Experimental Marine Biology and Ecology. 180(1): 103–136.
- Elnor, R.W., and Jamieson, G.S. 1979. [Predation of sea scallops, *Placopecten magellanicus*, by the rock crab, *Cancer irroratus*, and the American lobster, *Homarus americanus*](#). Journal of the Fisheries Research Board of Canada. 36(5): 537–543.
- Hubley, P.B., Reeves, A., Smith, S.J., and Nasmith, L. 2014. [Georges Bank 'a' and Browns Bank North scallop \(*Placopecten magellanicus*\) stock assessment](#). DFO Can. Sci. Advis. Sec. Res. Doc. 2013/079: vi + 58 p.
- Jonsen, I.D., Glass, A., Hubley, B., and Sameoto, J. 2009. [Georges Bank 'a' scallop \(*Placopecten magellanicus*\) framework assessment: Data inputs and population models](#). DFO Can. Sci. Advis. Sec. Res. Doc. 2009/034: iv + 76 p.
- Keith, D.M., Keyser, F., McDonald, R., Pearo Drew, T. et Sameoto, J.A. 2025. [Cadre d'évaluation des stocks pour les zones de pêche du pétoncle \(ZPP\) 25, 26 et 27B : Modèles d'évaluation des stocks pour les ZPP 25A et 26A](#). Secr. can. des avis sci. du MPO. Doc. De rech. 2025/066. v + 126 p.
- Laing, I. 2000. [Effect of temperature and ration on growth and condition of king scallop \(*Pecten maximus*\) spat](#). Aquaculture. 183(3): 325–334.
- Liu, X., Devred, E., Johnson, C.L., Keith, D., and Sameoto, J.A. 2021. [Using satellite remote sensing to improve the prediction of scallop condition in their natural environment: Case study for Georges Bank, Canada](#). Remote Sensing of Environment. 254: 112251.
- MPO. 2024. [Mise à jour sur l'état du stock de pétoncle \(*Placopecten magellanicus*\) de la zone « a » du banc de Georges pour la saison de pêche 2024](#). Secr. can. des avis sci. du MPO. Rép. des Sci. 2024/023.
- MPO. 2025a. [Plan de gestion intégrée des pêches : Pêches hauturières du pétoncle – Région des Maritimes](#).
- MPO. 2025b. [Évaluation du stock de pétoncle géant \(*Placopecten magellanicus*\) de la ZPP 27A \(zone « a » de Georges Bank\) en 2024](#). Secr. can. des avis sci. du MPO. Avis sci. 025/051.

- National Research Council, Division on Earth, Life Studies, Ocean Studies Board, Commission on Geosciences, Resources, and Committee on Fish Stock Assessment Methods. 1998. [Improving fish stock assessments](#). National Academies Press.
- Rheuban, J.E., Doney, S.C., Cooley, S.R., and Hart, D.R. 2018. [Projected impacts of future climate change, ocean acidification, and management on the US Atlantic sea scallop \(*Placopecten magellanicus*\) fishery](#). PLOS ONE. 13(9): e0203536.
- Smith, S.J., and Hubley, P.B. 2012. [Reference points for scallop fisheries in the Maritimes Region](#). DFO Can. Sci. Advis. Sec. Res. Doc. 2012/018: ii + 16 p.
- Wong, M.C., and Barbeau, M.A. 2005. [Prey selection and the functional response of sea stars \(*Asterias vulgaris* Verrill\) and rock crabs \(*Cancer irroratus* Say\) preying on juvenile sea scallops \(*Placopecten magellanicus* \(Gmelin\)\) and blue mussels \(*Mytilus edulis* Linnaeus\)](#). Journal of Experimental Marine Biology and Ecology. 327(1): 1–21.

ANNEXES

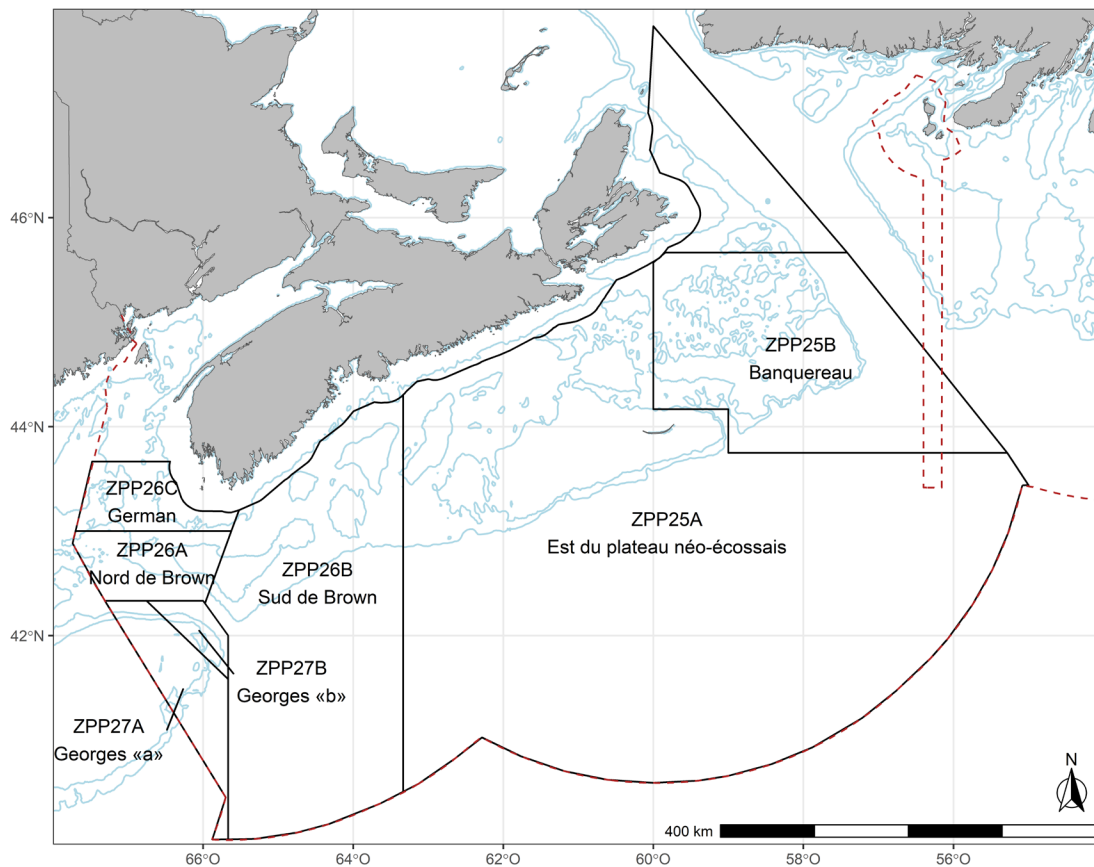


Figure A1. Zones de pêche du pétoncle (ZPP) 25 à 27, situées au large des côtes et utilisées aux fins de gestion dans la région des Maritimes de Pêches et Océans Canada (MPO). Les courbes bathymétriques de 50 m sont représentées par des lignes bleues, les ZPP sont délimitées par des lignes noires et la limite de la zone économique exclusive (ZEE) est indiquée par une ligne tiretée rouge.

CE RAPPORT EST DISPONIBLE AUPRÈS DU :

Centre des avis scientifiques (CAS)
Région des Maritimes
Pêches et Océans Canada
1, promenade Challenger, C.P. 1006
Dartmouth (Nouvelle-Écosse) B2Y 4A2
Canada

Courriel : MaritimesRAP.XMAR@dfo-mpo.gc.ca
Adresse Internet : www.dfo-mpo.gc.ca/csas-sccs/

ISSN 1919-3815
ISBN 978-0-660-99361-4 N° cat. Fs70-7/2026-018F-PDF

© Sa Majesté le Roi du chef du Canada, représenté par le ministre du
ministère des Pêches et des Océans, 2026

Ce rapport est publié sous la [Licence du gouvernement ouvert – Canada](#)



La présente publication doit être citée comme suit :

MPO. 2026. Mise à jour de l'état du stock de pétoncles géants (*Placopecten Magellanicus*) dans la zone de pêche du pétoncle (ZPP) 27A (zone « a » du banc de Georges) en 2025. Secr. can. des avis sci. du MPO. Rép. des Sci. 2026/018.

Also available in English:

DFO. 2026. SFA 27A (Georges Bank 'A') Sea Scallop (*Placopecten Magellanicus*) Update in 2025. DFO Can. Sci. Advis. Sec. Sci. Resp. 2026/018.