

Revue de la pêche au crabe des neiges (*Chionoecetes opilio*) dans le sud du golfe du Saint-Laurent (ZPC 12, 12E, 12F et 19) en 2025

Andrew Harbicht, Tobie Surette, et Jean-François Landry

Direction des Sciences
Région du Golfe
Centre des Pêches du Golfe
Pêches et Océans Canada
343 Avenue de l'Université
Moncton, N.-B., Canada
E1C 5K4

2026

**Rapport statistique canadien des
sciences halieutiques et aquatiques 1474**

Rapport statistique canadien des sciences halieutiques et aquatiques

Les rapports statistiques servent de base à la compilation des données de classement et d'archives pour lesquelles il y a peu ou point d'analyse. Cette compilation aura d'ordinaire été préparée pour appuyer d'autres publications ou rapports. Les sujets des rapports statistiques reflètent la vaste gamme des intérêts et politiques de Pêches et Océans Canada, notamment la gestion des pêches, la technologie et le développement, les sciences océaniques et l'environnement aquatique, au Canada.

Les rapports statistiques ne sont pas préparés pour une vaste distribution et leur contenu ne doit pas être mentionné dans une publication sans autorisation écrite préalable de l'établissement auteur. Le titre exact figure au haut du résumé de chaque rapport. Les rapports à l'industrie sont résumés dans la base de données *Résumés des sciences aquatiques et halieutiques*.

Les rapports statistiques sont produits à l'échelon régional, mais numérotés à l'échelon national. Les demandes de rapports seront satisfaites par l'établissement d'origine dont le nom figure sur la couverture et la page du titre.

Les numéros 1 à 25 de cette série ont été publiés à titre de Records statistiques, Service des pêches et de la mer. Les numéros 26-160 ont été publiés à titre de Rapports statistiques du Service des pêches et de la mer, ministère des Pêches et de l'Environnement. Le nom de la série a été modifié à partir du numéro 161.

Canadian Data Report of Fisheries and Aquatic Sciences

Data reports provide a medium for filing and archiving data compilations where little or no analysis is included. Such compilations commonly will have been prepared in support of other journal publications or reports. The subject matter of the series reflects the broad interests and policies of Fisheries and Oceans Canada, namely, fisheries management, technology and development, ocean sciences, and aquatic environments relevant to Canada.

Data reports are not intended for general distribution and the contents must not be referred to in other publications without prior written clearance from the issuing establishment. The correct citation appears above the abstract of each report. Each report is abstracted in the data base *Aquatic Sciences and Fisheries Abstracts*.

Data reports are produced regionally but are numbered nationally. Requests for individual reports will be filled by the issuing establishment listed on the front cover and title page.

Numbers 1-25 in this series were issued as Fisheries and Marine Service Data Records. Numbers 26-160 were issued as Department of Fisheries and Environment, Fisheries and Marine Service Data Reports. The current series name was changed with report number 161.

Rapport statistique canadien
des sciences halieutiques et aquatiques 1474

2026

Revue de la pêche au crabe des neiges (*Chionoecetes opilio*) dans le sud du golfe du
Saint-Laurent (ZPC 12, 12E, 12F et 19) en 2025

par

Andrew Harbicht, Tobie Surette, et Jean-François Landry

Direction des Sciences
Région du Golfe
Centre des Pêches du Golfe
Pêches et Océans Canada
343 Avenue de l'Université
Moncton, N.-B., Canada
E1C 5K4

© Sa Majesté le Roi du chef du Canada, représenté par le ministre du ministère des Pêches et des Océans, 2026

Cette œuvre est mise à disposition sous la [Licence du gouvernement ouvert](#)

N cat. Fs97-13/1474F-PDF

ISBN 978-0-660-98246-5

ISSN 1488-5506

On doit citer la publication comme suit:

Harbicht, A., Surette, T. et Landry, J.-F. 2026. Revue de la pêche au crabe des neiges (*Chionoecetes opilio*) dans le sud du golfe du Saint-Laurent (ZPC 12, 12E, 12F et 19) en 2025. Rapp. stat. can. sci. halieut. aquat. 1474 : vii + 26 p.

TABLES DES MATIÈRES

| | |
|--|-----|
| LISTE DES TABLEAUX..... | iv |
| LISTE DES FIGURES | iv |
| RÉSUMÉ | vi |
| ABSTRACT..... | vii |
| 1. INTRODUCTION | 1 |
| 2. MÉTHODES..... | 1 |
| 2.1. DONNÉES DES CARNETS DE BORD | 1 |
| 2.2 PRISES PAR UNITÉ D’EFFORT | 2 |
| 2.2. ÉCHANTILLONNAGE DES OBSERVATEURS EN MER | 3 |
| 2.3. FERMETURES DE PÊCHE | 3 |
| 3. RÉSULTATS ET DISCUSSION | 4 |
| 3.1. FLOTTILLE ET SAISON | 4 |
| 3.2. QUOTAS ET DÉBARQUEMENTS | 4 |
| 3.3. EFFORT DE PÊCHE | 5 |
| 3.4 PRISES PAR UNITÉ D’EFFORT | 6 |
| 3.5. FERMETURES DE PÊCHE | 7 |
| 4. CONCLUSION..... | 7 |
| 5. REMERCIEMENTS..... | 7 |
| 6. RÉFÉRENCES CITÉES..... | 8 |
| 7. TABLEAUX..... | 9 |
| 8. FIGURES..... | 14 |

LISTE DES TABLEAUX

| | |
|--|----|
| Tableau 1. Nombre d’allocations, nombre de navires actifs, dates d’ouverture et de fermeture de pêche, dates des derniers débarquements, quota révisé et débarquements totaux de la pêche au crabe des neiges dans le sud du golfe du Saint-Laurent en 2025. | 9 |
| Tableau 2. Caractéristiques de la pêche et couverture des observateurs en mer par zone de pêche du crabe de neiges du sud du golfe du Saint-Laurent en 2025. | 10 |
| Tableau 3. Débarquements, efforts de pêche et prise par unité d’effort par zone de pêche de crabe (12, 12E, 12F et 19) dans l’ensemble du sud du golfe du Saint-Laurent, à partir des carnets de bord des pêcheries de crabe des neiges, <i>Chionoecetes opilio</i> , depuis 1987. ... | 11 |
| Tableau 4. Prises par unité d’effort (kg par casier levé) par groupe de pêcheurs dans la zone de pêche de crabe 12..... | 12 |
| Tableau 5. Moyenne saisonnière et standardisée des prises par unité d’effort (kg / casier levé) par année et par zone de pêche au crabe (ZPC). Les erreurs-types sont indiquées entre parenthèses..... | 13 |

LISTE DES FIGURES

| | |
|---|----|
| Figure 1. Lieux des fonds de pêche du crabe des neiges (<i>Chionoecetes opilio</i>) et les zones de pêche de crabe dans le sud du golfe du Saint-Laurent..... | 14 |
| Figure 2. Distributions des fréquences de taille des crabes mâles mesurés durant l’échantillonnage en mer (avant le triage) dans les zones de pêche de crabe 12, 12E, 12F et 19 en 2025. La ligne pointillée en rouge indique la taille réglementaire de 95 mm de largeur de carapace. | 15 |
| Figure 3. Débarquements (t) de crabe des neiges dans les zones de pêche de crabe 12E, 12F et 19 (panneau supérieur) ainsi que la zone de pêche de crabe 12 et pour l’ensemble du sud du golfe du Saint-Laurent (panneau inférieur)..... | 16 |
| Figure 4. Débarquements cumulés, exprimés en pourcentage du quota révisé de la zone de pêche du crabe..... | 17 |
| Figure 5. Répartition géographique des débarquements (t/km ²) dans les zones de pêche du crabe des neiges du sud du golfe du Saint-Laurent de 2021 à 2025..... | 18 |
| Figure 6. Répartition géographique de l’effort de pêche (casiers levés/km ²) dans les zones de pêche de crabe pour la saison de pêche du crabe des neiges de 2021 à 2025..... | 19 |
| Figure 7. Prises par unité d’effort (kg par casier levé) par zone de pêche de crabe dans le sud du golfe du Saint-Laurent, selon les données des carnets de bord des pêches. | 20 |
| Figure 8. Prise par unité d’effort (PUE) hebdomadaire pour la zone de pêche du crabe 12, d’après les données des carnets de bord et les débarquements..... | 21 |
| Figure 9. Prise par unité d’effort (PUE) hebdomadaire pour la zone de pêche du crabe 12E, d’après les données des carnets de bord et les débarquements..... | 22 |
| Figure 10. Prise par unité d’effort (PUE) hebdomadaire pour la zone de pêche du crabe 12F, d’après les données des carnets de bord et des débarquements..... | 23 |
| Figure 11. Prise par unité d’effort (PUE) hebdomadaire pour la zone de pêche du crabe 19, d’après les données des carnets de bord et des débarquements..... | 24 |

| | |
|--|----|
| Figure 12. Répartition géographique des prises par unité d'effort (kg/cl) dans les zones de pêche de crabe pour les saisons de pêche du crabe des neiges de 2021 à 2025..... | 25 |
| Figure 13. Fermetures locales reliées au crabe mou/crabe blanc (quadrilatères/secteurs gris) et aux baleines noires de l'Atlantique Nord (quadrilatères ombragés) en 2025. Le nombre dans chaque quadrilatère ou secteur indique le nombre de jours que celui-ci a été fermé pendant la pêche..... | 26 |

RÉSUMÉ

Harbicht, A., Surette, T. et Landry, J.-F. 2026. Revue de la pêche au crabe des neiges (*Chionoecetes opilio*) dans le sud du golfe du Saint-Laurent (ZPC 12, 12E, 12F et 19) en 2025. Rapp. stat. can. sci. halieut. aquat. 1474 : vii + 26 p.

La revue de 2025 de la pêche au crabe des neiges, *Chionoecetes opilio*, dans le sud du golfe du Saint-Laurent (sGSL ; zones de pêche au crabe (ZPC) 12, 12E, 12F et 19) est présentée. Les débarquements préliminaires dans le sGSL en 2025 ont atteint 18 530 t sur un quota révisé de 17 964 t. Le quota alloué dans l'Avis aux pêcheurs était de 17 884 t.

Pour les pêcheurs de la ZPC 12, les débarquements ont atteint 15 236 t (quota révisé de 14 729 t). La prise par unité d'effort (PUE) selon les carnets de bord a diminué en 2025 (52,7 kg par casier levé (kg/cl) comparativement à 2024 (60,3 kg/cl).

Dans les ZPC 12E et 12F, les débarquements ont atteint 269 t (quota révisé de 259 t) et 1 096 t (quota révisé de 1 100 t), respectivement. Dans la ZPC 12E, la PUE a diminué en 2025 (36,2 kg/cl) par rapport à celle de 2024 (78,3 kg/cl). Dans la ZPC 12F, la PUE a diminué en 2025 à 79,0 kg/cl, par rapport à 2024 (90,0 kg/cl).

Dans la ZPC 19, les débarquements étaient de 1 876 t sur un quota révisé de 1 876 t. La PUE de la ZPC 19 a diminué par rapport à 2024 (136,5 kg/cl), à 113,5 kg/cl en 2025.

ABSTRACT

Harbicht, A., Surette, T. et Landry, J.-F. 2026. Revue de la pêche au crabe des neiges (*Chionoecetes opilio*) dans le sud du golfe du Saint-Laurent (ZPC 12, 12E, 12F et 19) en 2025. Rapp. stat. can. sci. halieut. aquat. 1474 : vii + 26 p.

The review of the 2025 snow crab (*Chionoecetes opilio*) fishery in the southern Gulf of St. Lawrence (sGSL; Crab Fishing Areas (CFAs) 12, 12E, 12F and 19) is presented. Preliminary landings in the sGSL in 2025 totalled 18,530 t out of a revised quota of 17,964 t. The allowable quota in the Notice to Harvesters was 17,884 t.

For CFA 12 harvesters, landings were 15,236 t (revised quota of 14,729 t). The catch per unit effort (CPUE) values from logbooks decreased in 2025 (52.7 kg per trap haul (kg/th)) compared to 2024 (60.3 kg/th).

In CFAs 12E and 12F, landings were 269 t (revised quota of 259 t) and 1,096 t (revised quota of 1,100 t), respectively. In CFA 12E, CPUE values are lower in 2025 (36.2 kg/th) compared to 2024 (78.3 kg/th). In CFA 12F, CPUE values also decreased in 2025 (79.0 kg/th) compared to 2024 (90.0 kg/th).

In CFA 19, landings reached 1,876 t (revised quota of 1,876 t). The CPUE values for CFA 19 decreased from 136.5 kg/th in 2024 to 113.5 kg/th in 2025.

1. INTRODUCTION

Le crabe des neiges (*Chionoecetes opilio*) est commercialement exploité dans le sud du golfe du Saint-Laurent (sGSL) depuis le milieu des années 1960. Il existe quatre zones de pêche au crabe (ZPC) distinctes dans le sGSL: 12, 12E, 12F et 19, (Figure 1), parmi lesquelles la ZPC 12 est la plus grande en termes de superficie, de débarquements, et de nombre de participants.

Dans les ZPC 12, 12E et 12F, la saison de pêche débute généralement en avril ou mai, aussitôt que le sGSL est libre de glace, et se termine à la fin juin ou lorsque les quotas sont atteints. Dans la ZPC 19, la pêche débute normalement en juillet et se termine en septembre ou lorsque le quota est atteint. Le nombre de casiers par permis varie selon le groupe de pêcheurs et la ZPC. Les casiers coniques sont utilisés pour pêcher le crabe sur des fonds vaseux et sableux à des profondeurs variant de 50 à 280 m. La gestion de cette pêche est fondée sur des quotas et le contrôle d'effort de pêche, notamment l'allocation de casiers, leurs dimensions, et la durée de la saison. Seuls les mâles à carapace dure d'une largeur de carapace (LC) d'au moins 95 mm sont exploités commercialement, et l'exploitation des femelles est interdite.

Il existe deux zones tampons dans le sGSL où la pêche est interdite : l'une est située entre la limite sud de la ZPC 19 et la ZPC 12, et l'autre longe la limite nord de la ZPC 19 et la ZPC 12F. Une troisième zone, une bande d'un mille marin dans la ZPC 12 le long de la limite ouest de la ZPC 19, ouvre plus tardivement, à partir du 1er juin. Au cours de la saison, la pêche est soumise à des fermetures de zones locales pour limiter les prises accessoires de crabes à carapace molle, ainsi qu'à des fermetures, visant à atténuer le risque d'empêchement des baleines noires de l'Atlantique Nord (BNAN) dans les engins de pêche au crabe des neiges. Les fermetures à grande échelle, qu'elles visent à la protection des crabes à carapace molle ou à celle des baleines noires, peuvent entraîner des déplacements importants de l'effort de pêche de la flotte, en particulier au début de la saison.

2. MÉTHODES

2.1. DONNÉES DES CARNETS DE BORD

Les données sur les débarquements déclarés et l'effort de pêche (nombre de casiers levés) ont été obtenues à partir des carnets de bord et des données de surveillance à quai, puis compilées par les divisions des statistiques du Ministère des Pêches et Océans (MPO) des régions du Québec et du Golfe. Avant 2025, ces données étaient transmises au MPO par l'intermédiaire des entreprises de surveillance à quai; toutefois, à partir de 2025, les pêcheurs doivent soumettre leurs entrées de carnets de bord directement par une application électronique (e-log). Ces données ont ensuite été traitées par le personnel des Sciences afin de vérifier, de corriger ou de supprimer les données erronées.

Le post-traitement comprenait des corrections des dates de pêche, des coordonnées de pêche et des débarquements déclarés grâce à une validation croisée entre plusieurs sources de données. En particulier, les lieux de pêche déclarés ont été évalués en comparant les coordonnées des journaux de bord avec les enregistrements du système de surveillance des navires (VMS). Les estimations quotidiennes des prises ont été ajustées en fonction du rapport entre les débarquements estimés par sortie et les enregistrements des débarquements par sortie provenant du programme de surveillance à quai. Lorsque des incohérences ou des erreurs ont été

identifiées, les enregistrements ont été corrigés dans la mesure du possible ou supprimés lorsque les corrections ne pouvaient pas être effectuées de manière fiable.

Les valeurs erronées liées à l'effort (par exemple, le temps d'immersion) ont été remplacées par des valeurs dérivées des estimations médianes spécifiques aux navires, le cas échéant. Les enregistrements ont été entièrement rejetés lorsque des problèmes identifiés concernaient le nombre de casiers ou le nombre de prises déclaré.

2.2 PRISES PAR UNITÉ D'EFFORT

Les valeurs empiriques des prises par unité d'effort (PUE) pour 2025 ont été calculées comme le rapport entre les prises quotidiennes déclarées et l'effort de pêche (nombre de casiers). Seuls les registres contenant des informations fiables sur l'effort ont été retenus pour l'estimation empirique des PUE. Au total, environ 16 % des enregistrements ont été rejetés en 2025, ce qui représente une augmentation par rapport à 2024 (3 %). Les enregistrements rejetés étaient répartis dans toutes les ZPC, allant de 5 % dans la ZPC 12F à 28 % dans la ZPC 12E, et comprenaient des records avec des prises improbablement faibles (< 10 kg, 33 %) ou des records avec des informations incomplètes ou manquantes sur l'effort (66 %). Parmi les enregistrements ayant passé l'étape de vérification, des corrections de coordonnées (basées sur les traces VMS) ont été effectuées pour 12 % d'entre eux, soit plus du double de 2024 (5 %), tandis que des corrections du temps d'immersion ont été effectuées pour 0,5 %, soit moins de la moitié de 2024 (1,3 %).

Les valeurs saisonnières de la PUE ont ensuite été calculées pour chaque zone de pêche en divisant les débarquements et les valeurs d'effort agrégés provenant des carnets de bord qui permettaient le calcul de la PUE. Les valeurs saisonnières de la PUE ont ensuite été utilisées pour produire une estimation plus complète de l'effort total en divisant le total des débarquements annuels (y compris les registres sans information fiable sur l'effort) dans chaque zone de pêche par l'estimation saisonnière correspondante de la PUE. À des fins de comparaison, les valeurs moyennes de la PUE à moyen terme (2011-2025) et à long terme (1998-2025) ont également été calculées.

Afin d'évaluer la répartition spatiale des débarquements, de l'effort et de la PUE, les deux premiers ont été agrégés sur la saison en fonction de l'emplacement (arrondi au vingtième de degré) et une valeur saisonnière localisée de la PUE a été calculée pour chaque grille de 0,05 degré. Les grilles spatiales obtenues ont ensuite été reportées sur une carte des zones de pêche.

La PUE standardisée a été définie comme la capture moyenne par casier prévue par le modèle, évaluée sept jours après l'ouverture de la pêche et à un temps d'immersion standardisé de 36 heures, pour un navire moyen dans chaque ZPC. Le septième jour a été choisi comme point de référence afin de minimiser l'influence des valeurs élevées de PUE généralement observées immédiatement après l'ouverture de la pêche. Un temps d'immersion standard de 36 heures a été choisi comme valeur intermédiaire entre les temps d'immersion plus courts généralement observés dans la ZPC 19 (1 à 2 jours) et les temps d'immersion plus longs caractéristiques des ZPC 12, 12E et 12F (3 jours).

Des relations non linéaires ont été présumées entre les débarquements transformés en logarithmes et le jour de pêche et le temps d'immersion. Les variations entre les navires de pêche ont été prises en compte en incluant l'identité du navire comme effet aléatoire sur l'interception, tandis que le nombre de casiers a été inclus comme terme de décalage. Formellement, ce modèle statistique a été spécifié comme suit :

$$\ln L_{ijz} = \alpha_z + s_f(d_{ij}) + s_f(t_{ij}) + v_j + \ln n_{ij} + \varepsilon_{ijz}$$

Où L_{ijz} correspond aux débarquements enregistrés pour le navire de pêche i , entrée du journal de bord j , dans la ZPC z . Les composantes du modèle comprennent des interceptions spécifiques à la ZPC (α_z); des splines de lissage sur les jours de pêche ($s_f(d_{ij})$) et les temps de trempage ($s_f(t_{ij})$) pour la flotte de pêche f ; un effet aléatoire au niveau du navire v_j , où $v_j \sim N(0, \sigma_v^2)$; un terme de décalage pour le nombre de casiers pêchés ($\ln n_{ij}$); et un terme d'erreur résiduelle normalement distribué $\varepsilon_{ij} \sim N(0, \sigma^2)$.

Deux groupes de flottes de pêche ont été présumés : l'un comprenant les ZPC 12, 12E et 12F, et le second comprenant la ZPC 19. Les analyses ont été réalisées sur une base annuelle à l'aide de modèles mixtes additifs généralisés (GAMM) mis en œuvre dans R à l'aide du package `mgcv` (version 1.9, Wood 2017). Les données prélevées avant 2017 ont été exclues de l'ajustement du modèle en raison de problèmes de qualité des données.

2.2. ÉCHANTILLONNAGE DES OBSERVATEURS EN MER

Depuis 1990, le MPO a mis en œuvre un programme d'échantillonnage par des observateurs à bord de navires commerciaux afin de recueillir des données sur la composition par taille des mâles capturés, les rejets, ainsi que la dureté et l'état de la carapace des crabes (Hébert et al. 2021)

2.3. FERMETURES DE PÊCHE

Les crabes à carapace molle, aussi appelés crabes blancs, ont une faible valeur commerciale en raison de leur faible teneur en chair. Le rejet de ces crabes vulnérables peut entraîner la mortalité des crabes à carapace molle/blanche de taille commerciale. Aucun protocole officiel concernant les crabes à carapace molle n'a été mis en œuvre par le MPO en 2025. À la place, les pêcheurs ont fait des efforts pour identifier et éviter les zones où les crabes à carapace molle/blanche étaient abondants.

Des fermetures locales ont également été mises en place afin de minimiser le risque d'empêchement des BNAN dans les engins de pêche, une préoccupation depuis 2017. Avec moins de 384 baleines noires de l'Atlantique Nord restantes dans le monde, le gouvernement du Canada continue de prendre des mesures pour protéger cette espèce (Pettis and Hamilton 2025). Depuis 2018, les mesures de protection se concentrent sur la réduction des risques d'enchevêtrement dans les engins de pêche et de collision avec des navires.

Les mesures de protection pour 2025 comprenaient à la fois des fermetures temporaires et saisonnières des zones de pêche au BNAN (MPO 2023). Lorsqu'une BNAN est détectée, visuellement ou acoustiquement, une région composée de neuf grilles de 10×10 minutes, centrées sur l'emplacement de la baleine, est temporairement fermée à la pêche aux engins fixes non surveillés. Si une BNAN est détectée de nouveau entre le 9^e et le 15^e jour de la fermeture temporaire, la zone passe à une fermeture saisonnière qui reste en vigueur jusqu'au 15 novembre 2025. Si aucune BNAN n'est détectée à nouveau pendant la fermeture temporaire, la zone est rouverte à la pêche après le 15^e jour. Au moins deux vols de surveillance sans détection de BNAN étaient requis avant de réouvrir une zone temporairement fermée à la pêche.

3. RÉSULTATS ET DISCUSSION

3.1. FLOTTILLE ET SAISON

En 2025, la pêche au crabe des neiges dans la sGSL comptait un total de 433 allocations de quotas, qui ont été pêchées par 417 bateaux actifs pendant la saison. Le Tableau 1 présente la répartition des allocations, le nombre de navires et la durée de la saison par ZPC. La pêche a débuté le 5 avril dans les ZPC 12, 12E et 12F, et le 10 juillet dans la ZPC 19. Les ZPC 12, 12E et 12F ont fermé le 30 juin, tandis que la ZPC 19 a fermé le 10 septembre.

La couverture des échantillonnages en mer effectués par les observateurs est présentée dans le Tableau 2. Dans la ZPC 12, les observateurs ont effectué 114 sorties, prélevant un total de 906 casiers et mesurant 31 518 crabes. La composition des captures pour 2025 est présentée dans la Figure 2, où la largeur moyenne de la carapace dans la ZPC 12 était de 104,7 mm, et les crabes de taille inférieure à la taille minimale légale représentaient 19,7 % des captures avant le triage. En 2025, la durée moyenne d'immersion des casiers dans la ZPC 12 était de 77 heures, soit une diminution de 8,9 % par rapport aux 82 heures observées en 2024 et une augmentation de 2,4 % par rapport aux 73 heures observées en 2023.

Aucune sortie en mer avec observateur n'a été effectuée dans la ZPC 12E en 2025 en raison du faible niveau d'effort de pêche dans cette zone. En 2025, le temps moyen d'immersion des casiers dans la ZPC 12E était de 92 heures, soit une augmentation de 67,7 % par rapport à 2024 (55 heures) et de 100,5 % par rapport à 2023 (46 heures).

Dans la ZPC 12F, les observateurs ont effectué 14 sorties, prélevé 100 casiers et mesuré 3 628 crabes. La composition des prises pour 2025 est présentée dans la Figure 2, où la largeur moyenne de la carapace était de 112,4 mm, et les crabes de taille inférieure à la taille minimale légale représentaient 6,4 % des prises avant le triage. En 2025, le temps d'immersion dans la zone CFA 12F (83 heures) était inférieur de 2,3 % à celui de 2024 (85 heures) et supérieur de 2,5 % à celui de 2023 (81 heures).

L'échantillonnage en mer par des observateurs dans la ZPC 19 a consisté en 36 sorties, avec 131 casiers échantillonnés et 4 530 crabes mesurés. La composition des captures pour 2025 est illustrée à la Figure 2, où la largeur moyenne de la carapace était de 108,4 mm et où les crabes de taille inférieure à la taille minimale légale représentaient 14,2 % des captures avant le triage. En 2025, le temps d'immersion dans la ZPC 19 (32 heures) était inférieur de 10,9 % à celui de 2024 (36 heures) et supérieur de 7,0 % à celui de 2023 (30 heures).

3.2. QUOTAS ET DÉBARQUEMENTS

Les débarquements de crabe des neiges provenant du sGSL étaient faibles au début des années 1970, mais ils ont plus que triplé entre 1975 et 1982. Il y a eu quatre périodes où les débarquements ont dépassé 20 000 tonnes (t) : de 1981 à 1986, de 1994 à 1995, de 2002 à 2009 et de 2012 à 2024, ce qui représente la plus longue période de la série chronologique (Figure 3).

Le quota révisé a été fixé à 17 964 t pour la pêche de 2025 (Tableau 1), soit une réduction de 27 % par rapport à 2024. Pour des raisons d'ajustements annuels des quotas, de rapprochements et de redistribution du quota scientifique entre les ZPC, le quota révisé ne correspond pas nécessairement au total admissible des captures (TAC) fixé au début de la saison de pêche. Ce quota comprend 450 tonnes réservées au financement des activités d'évaluation des stocks en 2025 (en vertu de l'accord de collaboration prévu à l'article 10 de *la Loi sur les pêches*). Les débarquements préliminaires de crabe des neiges du sGSL dans leur ensemble en 2025

étaient de 18 530 tonnes, dont 15 236 tonnes débarquées dans la ZPC 12 269 tonnes dans la ZPC 12E, 1 096 tonnes dans la ZPC 12F et 1 876 tonnes dans la ZPC 19 (tableau 3).

Dans l'ensemble, les quotas ont été atteints avant la fin de la saison de pêche dans toutes les ZPC (Tableau 1). Dans les ZPC 12 et 12E, le quota a été atteint après neuf semaines (Figure 4), les activités de pêche prenant fin respectivement le 13 juin et le 8 juin. Dans la ZPC 12F, le quota a été atteint après 12 semaines, du 5 avril au 1er juillet, tandis que dans la ZPC 19, le quota a été atteint après 3 semaines, le 1er août. Dans le cas des ZPC 12, 12F et 19, la période de pêche active a été l'une des plus courtes de ces dernières années.

La répartition spatiale des débarquements de crabe des neiges de 2021 à 2025 (Figure 5) est relativement constante d'une année à l'autre, avec seulement des variations mineures dans la quantité de crabes débarqués dans chaque zone. De 2024 à 2025, la source des débarquements est restée spatialement constante dans les régions de la baie des Chaleurs, du banc d'Amérique et de la vallée de Shediac. La répartition des débarquements autour du banc Bradelle s'est réduite, mais aucune tendance similaire n'a été observée dans le chenal Madelinot. Au nord des îles-de-la-Madeleine, dans les ZPC 12E et 12F, on a constaté une légère expansion vers l'ouest et vers l'est respectivement. Les débarquements ont été relativement absents dans l'ancienne ZPC 18, au sud de la ZPC 19, tandis que dans la ZPC 19, la répartition des débarquements a été similaire à celle des années précédentes, la majeure partie des débarquements ayant eu lieu dans la partie sud de cette zone de pêche.

3.3. EFFORT DE PÊCHE

L'effort de pêche total dans le sGSL en 2025 s'élevait à 327 081 casiers levés (cl), soit une baisse de 46,1 % par rapport au record de 606 504 cl atteint en 2020 et une baisse de 18,8 % par rapport à 2024 (402 947 cl,

). L'effort était inférieur de 23,0 % à la moyenne à long terme (1998-2025) de 424 559 cl et de 22,4 % à la moyenne à moyen terme (2011-2025) de 421 505 cl.

Dans la ZPC 12, l'effort a varié entre 161 148 cl en 2010 et 556 780 cl en 2020. En 2025, 289 239 cl ont été effectués, soit une baisse de 22,7 % par rapport aux 374 043 cl de 2024. Cela représente une baisse de 24,1 % par rapport à la moyenne à long terme (380 933 cl) et une baisse de 24,9 % par rapport à la moyenne à moyen terme (384 883 cl).

L'effort de pêche dans la ZPC 12E a varié entre 1 825 cl en 2010 et 10 074 cl en 2006. L'effort en 2025 était de 7 437 cl, soit une augmentation de 187,4 % par rapport aux 2 588 cl de 2024, 51,2 % au-dessus de la moyenne à long terme (4 920 cl) et 81,2 % au-dessus de la moyenne à moyen terme (4 104 cl).

L'effort de pêche dans la ZPC 12F a varié entre 4 437 cl en 2002 et 23 163 cl en 2014. En 2025, 13 873 cl ont été effectués, soit une baisse de 12,7 % par rapport aux 15 896 cl en 2024. Cela représente une augmentation de 11,0 % par rapport à la moyenne à long terme (12 496 cl) et une diminution de 8,3 % par rapport à la moyenne à moyen terme (15 128 cl).

L'effort dans la ZPC 19 a varié entre 10 420 cl en 2024 et 56 517 cl en 2004. En 2025, 16 532 cl ont été pêchées, soit une augmentation de 58,7 % par rapport à 2024, mais 36,9 % de moins que la moyenne à long terme (26 210 cl) et 4,9 % de moins que la moyenne à moyen terme (17 389 cl).

La répartition spatiale de l'effort de pêche depuis 2021 est illustrée à la Figure 6. Les tendances de l'effort correspondent globalement à celles des débarquements. Dans la baie des Chaleurs, l'effort est resté relativement stable, tandis que dans la vallée de Shediac, il s'est

légèrement déplacé vers le nord. L'effort a augmenté dans la vallée de Bradelle Est, mais a diminué au sud des îles-de-la-Madeleine et le long du chenal du Cap-Breton. Comme les années précédentes, peu d'effort a été observé dans la zone immédiatement au sud de la ZPC 19 (ancienne ZPC 18).

3.4 PRISES PAR UNITÉ D'EFFORT

es valeurs saisonnières de la PUE par ZPC sont présentées dans le tableau 3 et la Figure 7. Dans la ZPC 12, la PUE saisonnière a diminué de 12,7 %, passant de 60,3 kg/cl en 2024 à 52,7 kg/cl en 2025. Cela représente une baisse de 12,2 % par rapport à la moyenne à moyen terme (60,0 kg/cl) et une baisse de 5,3 % par rapport à la moyenne à long terme (55,6 kg/cl). Au cours de la saison, la PUE empirique était inférieure à la moyenne de neuf ans, mais alignée sur celle des dernières années à la fin de la période de pêche active (~jour 40, Figure 8).

L'examen de la PUE saisonnière par groupe de pêcheurs dans la ZPC 12 (Tableau 4) montre une baisse globale de 10 % entre 2024 et 2025. Les baisses les plus importantes ont été enregistrées chez les nouveaux entrants (-23 %) et les pêcheurs traditionnels des zones 25-26 (-21 %), suivis des pêcheurs traditionnels de la zone 12 (-13 %) et des pêcheurs des Premières Nations (-4 %). En revanche, les pêcheurs traditionnels de la zone 18 ont connu une augmentation de 12 %, ce qui correspond à la forte variabilité interannuelle dans cette zone en raison de la petite taille de ce groupe de pêcheurs.

Dans la ZPC 12E, la PUE saisonnière a diminué de 53,8 %, passant de 78,2 kg/cl en 2024 à 36,2 kg/cl en 2025. Cela représente une baisse de 33,7 % par rapport à la moyenne à moyen terme (54,6 kg/cl) et de 23,2 % par rapport à la moyenne à long terme (47,1 kg/cl). La PUE empirique est restée parmi les plus faibles observées ces dernières années tout au long de la saison (Figure 9).

Dans la ZPC 12F, la PUE saisonnière a diminué de 12,2 %, passant de 90,0 kg/cl en 2024 à 79,0 kg/cl en 2025, mais elle est restée supérieure de 32,0 % à la moyenne à moyen terme (59,9 kg/cl) et de 36,6 % à la moyenne à long terme (57,9 kg/cl). La PUE empirique dans la ZPC 12F s'est située dans la gamme observée ces dernières années (Figure 10).

Dans la ZPC 19, la PUE saisonnière a diminué de 16,9 %, passant de 136,5 kg/cl en 2024 à 113,5 kg/cl en 2025, ce qui représente une baisse de 16,3 % par rapport à la moyenne à moyen terme (135,6 kg/cl), mais une augmentation de 2,8 % par rapport à la moyenne à long terme (110,4 kg/cl). La PUE a commencé en dessous de la moyenne au début de la saison, mais a atteint la moyenne des dernières années dès la deuxième semaine (Figure 11).

Les tendances spatiales de la PUE saisonnière de 2021 à 2025 sont présentées à la Figure 12. En 2025, la PUE dans la ZPC 12 était inférieure à celle de 2024, les valeurs les plus élevées étant enregistrées à l'extrémité nord de la vallée de Shediac et près de la vallée de Bradelle Est. La PUE dans la ZPC 12E était conforme à celle des années précédentes, tandis que dans la ZPC 12F, la PUE a augmenté dans le coin nord-ouest par rapport à 2024. La PUE dans la ZPC 19 est restée nettement supérieure à celle de toutes les autres zones de la sGSL, y compris la pointe nord du Cap-Breton.

La PUE standardisée reflétait généralement la PUE saisonnière des années précédentes, mais elle était inférieure dans toutes les ZPC en 2025, à l'exception de la ZPC 12E (Tableau 5). Les différences entre la PUE saisonnière et la PUE standardisée, en particulier dans la ZPC 19, reflètent la forte baisse de la PUE empirique au début de la saison, les densités de stocks

relativement faibles (Surette and Chassé 2026 [sous presse]) et les quotas réduits. Dans la ZPC 19, les pêcheurs ont atteint 80 % de leur quota dans les 7 à 10 jours suivant l'ouverture.

Bien que la PUE est liée dans une certaine mesure à la densité commerciale du crabe, les indices de la PUE sont toutefois plus sensibles aux variations que les indices de relevé indépendantes de la pêche. La PUE empirique n'est pas soumise à des protocoles de surveillance standardisés et ne tient pas compte des facteurs influençant les taux de capture (Maggs et al. 2016). Si la standardisation appliquée ici permet de corriger certains facteurs perturbateurs, tels que le temps d'immersion et le jour de pêche, autres sources de variation tel que l'évolution des pratiques de pêche et le ciblage spatial par les pêcheurs, n'ont pas été prises en compte. Par conséquent, l'interprétation de la biomasse commerciale à partir de la PUE seule reste difficile et contribue peu aux évaluations de la biomasse basées sur des relevés.

3.5. FERMETURES DE PÊCHE

Les fermetures locales pour la protection des BNAN en 2025 sont présentées dans la Figure 13. Le nombre dans chaque quadrilatère indique le nombre total de jours pendant lesquels les zones ont été fermées pendant la pêche.

Les fermetures dues aux BNAN ont commencé au cours de la sixième semaine de la saison de pêche (le 17 mai), avec une fermeture temporaire dans la ZPC 12 dans la vallée de Shediac. Elle a été suivie d'une fermeture temporaire dans la vallée de Bradelle Est (ZPC 12 et 12E) le 20 mai. Une grande région de la ZPC 12 a été fermée pendant une longue période de la saison; toutefois, comme les quotas ont été atteints tôt, les fermetures n'ont affecté que trois semaines de la période de pêche active dans la ZPC 12 et deux semaines dans la ZPC 12E.

Aucune fermeture liée aux BNAN n'a eu lieu dans les ZPC 12F ou 19. De plus, aucune fermeture locale n'a été mise en place pour les crabes à carapace molle en 2025.

4. CONCLUSION

Comme en 2024, la pêche au crabe des neiges dans le sGSL en 2025 a débuté au début du mois d'avril, et les quotas ont été atteints dans toutes les ZPC. La répartition spatiale des débarquements est restée similaire à celle de 2024, tandis que les valeurs de PUE ont diminué dans les quatre ZPC.

La PUE pour une année donnée peut être corrélée à la biomasse estimée à partir du relevé précédent; cependant, des facteurs non liés (ou sans corrélation) avec l'abondance du crabe, notamment les conditions environnementales, les fermetures de zones locales, les engins de pêche et les pratiques de pêche, peuvent masquer cette relation.

La présence de crabe mou/blanc n'a entraîné aucune fermeture de zone en 2025. Les fermetures de zones locales visant à protéger les BNAN ont été limitées et sont survenues relativement tard dans la saison, principalement dans les parties ouest et nord des ZGP 12 et 12E.

5. REMERCIEMENTS

Les auteurs aimeraient remercier D. Gagnon, M. McWilliams et Y. Larocque du MPO, Région du Golfe, pour la vérification et validation des données des observateurs en mer, ainsi que F. Akaishi et R. Allain pour leur contribution à la rédaction.

6. RÉFÉRENCES CITÉES

- DFO. 2023. Fishery Management Measures: North Atlantic Right Whales. Available from <https://www.dfo-mpo.gc.ca/fisheries-peches/commercial-commercial/atl-arc/narw-bnan/management-gestion-eng.html>.
- Hébert, M., Surette, T., Landry, J.-F., and Moriyasu, M. 2021. Review of the 2019 snow crab (*Chionoecetes opilio*) fishery in the southern Gulf of Saint Lawrence (Areas 12, 19, 12E, and 12F). *Can. Sci. Advis. Secr. Res. Doc.* **2021/012**.
- Maggs, J.Q., Mann, B.Q., Potts, W.M., and Dunlop, S.W. 2016. Traditional management strategies fail to arrest a decline in the catch-per-unit-effort of an iconic marine recreational fishery species with evidence of hyperstability. *Fish. Manag. Ecol.* **23**(3–4): 187–199. doi:10.1111/fme.12125.
- Pettis, H.M., and Hamilton, P.K. 2025. 2024 Annual Report Card. North Atlantic Right Whale Consortium.
- Surette, T., and Chassé, J. 2026. Southern Gulf of St. Lawrence (CFAs 12, 12E, 12F and 19) Snow Crab (*Chionoecetes opilio*) Stock Assessment in 2025. *Can. Sci. Advis. Secr. Res. Doc.* **2026/XXX**.
- Wood, S.N. 2017. *Generalized Additive Models*. In 2nd edition. Chapman and Hall/CRC, New York, NY. Available from <https://doi.org/10.1201/9781315370279>.

7. TABLEAUX

Tableau 1. Nombre d'allocations, nombre de navires actifs, dates d'ouverture et de fermeture de pêche, dates des derniers débarquements, quota révisé et débarquements totaux de la pêche au crabe des neiges dans le sud du golfe du Saint-Laurent en 2025.

| Caractéristique | ZPC 12 | ZPC 12E | ZPC 12F | ZPC 19 | Sud du Golfe |
|-------------------------------|---------------|----------------|----------------|------------------|---------------------|
| Nombre d'allocations | 242 | 4 | 32 | 155 | 433 |
| Nombre de navires actifs | 284 | 3 | 22 | 108 | 417 |
| Date d'ouverture de la pêche | 5 avril | 5 avril | 5 avril | 10 juillet 10 | - |
| Date de fermeture de la pêche | 30 juin | 30 juin | 30 juin | septembre | - |
| Dernier jour de débarquements | 13 juin | 8 juin | 1 juillet | 1 août | - |
| Quota révisé (t) ¹ | 14 729 | 259 | 1 100 | 1 876 | 17 964 ² |
| Débarquements (t) | 15 236 | 269 | 1 096 | 1 876 | 18 530 |

¹ Pour des raisons d'ajustements interannuels de quotas, de réconciliations et de répartition du quota scientifique entre les zones de pêche de crabe, le quota révisé ne correspond pas nécessairement au TAC dans l'avis aux pêcheurs.

² Le quota inclut 450 t mises de côté pour financer les activités reliées à l'analyse de stocks de 2025 (en vertu de l'article 10 de *la Loi sur les pêches*).

Tableau 2. Caractéristiques de la pêche et couverture des observateurs en mer par zone de pêche du crabe de neiges du sud du golfe du Saint-Laurent en 2025.

| Caractéristique | ZPC 12 | ZPC 12E | ZPC 12F | ZPC 19 |
|---|---------------|----------------|----------------|---------------|
| Effort de pêche (casiers levés) | 289 239 | 7 437 | 13 873 | 16 532 |
| Nombre de voyages | 1 998 | 22 | 164 | 869 |
| Voyages échantillonnés par observateurs | 114 | 0 | 14 | 36 |
| Casiers échantillonnés par observateurs | 906 | 0 | 100 | 131 |
| Crabes mesurés | 31 518 | 0 | 3 628 | 4 530 |

Tableau 3. Débarquements, efforts de pêche et prise par unité d'effort par zone de pêche de crabe (12, 12E, 12F et 19) dans l'ensemble du sud du golfe du Saint-Laurent, à partir des carnets de bord des pêcheries de crabe des neiges, *Chionoecetes opilio*, depuis 1987.

| Année | Débarquements (t) | | | | | Effort (nombres de casier levés) | | | | | Prises par unité d'effort (kg / casier levé) | | | |
|-------------------|---------------------|-----|-------|-------|--------|----------------------------------|--------|--------|--------|---------|--|-----|-----|-----|
| | 12 | 12E | 12F | 19 | Total | 12 | 12E | 12F | 19 | Total | 12 | 12E | 12F | 19 |
| 1987 | 11,782 | - | - | 1,151 | 12,933 | 449,293 | - | - | 37,987 | 487,280 | 26 | - | - | 30 |
| 1988 | 12,355 | - | - | 1,337 | 13,692 | 528,844 | - | - | 22,794 | 551,638 | 23 | - | - | 59 |
| 1989 | 7,882 | - | - | 1,334 | 9,216 | 356,442 | - | - | 29,978 | 386,420 | 22 | - | - | 45 |
| 1990 | 6,950 | - | - | 1,333 | 8,283 | 254,578 | - | - | 28,422 | 283,000 | 27 | - | - | 47 |
| 1991 | 10,019 | - | - | 1,337 | 11,356 | 326,671 | - | - | 16,733 | 343,404 | 31 | - | - | 80 |
| 1992 | 11,235 | - | - | 1,678 | 12,913 | 362,967 | - | - | 17,140 | 380,107 | 31 | - | - | 98 |
| 1993 | 14,336 | - | - | 1,678 | 16,014 | 344,698 | - | - | 18,204 | 362,902 | 42 | - | - | 92 |
| 1994 | 19,995 | - | - | 1,672 | 21,667 | 390,833 | - | - | 24,495 | 415,328 | 51 | - | - | 68 |
| 1995 | 19,944 | 217 | 317 | 1,575 | 22,053 | 416,890 | 4,033 | 11,561 | 24,854 | 457,338 | 48 | 54 | 27 | 63 |
| 1996 | 15,978 | 164 | 238 | 1,342 | 17,722 | 318,796 | 2,714 | 5,604 | 24,583 | 351,697 | 50 | 60 | 42 | 55 |
| 1997 | 15,413 | 163 | 287 | 1,386 | 17,249 | 303,286 | 4,695 | 6,390 | 21,930 | 336,301 | 51 | 35 | 45 | 63 |
| 1998 | 11,136 | 161 | 290 | 1,988 | 13,575 | 243,339 | 5,624 | 6,035 | 31,232 | 286,230 | 46 | 29 | 48 | 63 |
| 1999 | 12,682 | 159 | 290 | 1,979 | 15,110 | 289,003 | 5,415 | 5,072 | 19,088 | 318,578 | 44 | 29 | 57 | 104 |
| 2000 | 15,046 | 150 | 291 | 3,225 | 18,712 | 436,782 | 6,528 | 5,136 | 55,977 | 504,423 | 35 | 23 | 57 | 64 |
| 2001 | 13,819 | 155 | 378 | 3,910 | 18,262 | 326,382 | 6,700 | 5,736 | 46,251 | 385,069 | 42 | 23 | 63 | 89 |
| 2002 | 21,869 | 165 | 378 | 3,279 | 25,691 | 544,454 | 2,916 | 4,437 | 43,662 | 595,469 | 40 | 57 | 85 | 72 |
| 2003 | 16,898 | 345 | 817 | 3,103 | 21,163 | 337,960 | 5,471 | 10,460 | 29,952 | 383,843 | 50 | 63 | 78 | 104 |
| 2004 | 26,626 | 349 | 806 | 3,894 | 31,675 | 484,991 | 6,277 | 10,775 | 56,517 | 558,560 | 55 | 56 | 75 | 69 |
| 2005 | 32,363 | 449 | 479 | 2,827 | 36,118 | 508,053 | 5,571 | 5,112 | 41,512 | 560,248 | 64 | 81 | 94 | 68 |
| 2006 | 25,934 | 411 | 787 | 1,989 | 29,121 | 402,702 | 10,074 | 14,079 | 23,566 | 450,421 | 64 | 41 | 56 | 84 |
| 2007 | 23,243 | 220 | 370 | 3,034 | 26,867 | 353,775 | 5,914 | 12,252 | 42,553 | 414,494 | 66 | 37 | 30 | 71 |
| 2008 | 20,911 | 187 | 431 | 2,929 | 24,458 | 370,762 | 9,232 | 15,504 | 38,388 | 433,886 | 56 | 20 | 28 | 76 |
| 2009 | 20,896 | 67 | 309 | 2,370 | 23,642 | 433,527 | 4,653 | 14,045 | 33,193 | 485,418 | 48 | 14 | 22 | 71 |
| 2010 | 7,719 | 50 | 420 | 1,360 | 9,549 | 161,148 | 1,825 | 14,335 | 11,138 | 188,446 | 48 | 27 | 29 | 122 |
| 2011 | 8,618 | 76 | 313 | 1,701 | 10,708 | 162,604 | 2,413 | 9,631 | 12,761 | 187,409 | 53 | 32 | 33 | 133 |
| 2012 | 18,159 | 185 | 706 | 2,906 | 21,956 | 267,044 | 5,623 | 16,890 | 16,317 | 305,874 | 68 | 33 | 42 | 178 |
| 2013 | 22,645 | 204 | 543 | 2,657 | 26,049 | 296,398 | 5,097 | 11,086 | 17,890 | 330,471 | 76 | 40 | 49 | 149 |
| 2014 | 19,674 | 178 | 882 | 3,745 | 24,479 | 317,689 | 3,765 | 23,163 | 25,407 | 370,024 | 62 | 47 | 38 | 147 |
| 2015 | 23,080 | 192 | 510 | 2,129 | 25,911 | 339,912 | 2,918 | 13,351 | 14,703 | 370,884 | 68 | 66 | 38 | 145 |
| 2016 | 19,499 | 144 | 381 | 1,701 | 21,725 | 304,624 | 2,796 | 8,667 | 11,937 | 328,024 | 64 | 52 | 44 | 143 |
| 2017 | 39,825 | 203 | 684 | 2,944 | 43,656 | 553,125 | 3,333 | 9,421 | 20,616 | 586,495 | 72 | 61 | 73 | 143 |
| 2018 | 20,769 | 260 | 1,183 | 2,048 | 24,260 | 469,887 | 5,579 | 17,120 | 13,120 | 505,706 | 44 | 47 | 69 | 156 |
| 2019 | 27,554 | 224 | 1,166 | 2,763 | 31,707 | 496,468 | 3,415 | 18,083 | 24,518 | 542,484 | 56 | 66 | 65 | 113 |
| 2020 | 24,554 | 234 | 1,084 | 2,284 | 28,156 | 556,780 | 5,098 | 22,168 | 22,458 | 606,504 | 44 | 46 | 45 | 102 |
| 2021 | 21,423 | 223 | 592 | 2,241 | 24,479 | 363,136 | 5,314 | 18,612 | 18,384 | 405,446 | 57 | 56 | 59 | 121 |
| 2022 | 27,620 ¹ | 197 | 1,173 | 2,671 | 31,661 | 537,820 | 2,509 | 15,240 | 23,690 | 579,259 | 51 | 79 | 77 | 113 |
| 2023 | 32,084 ¹ | 291 | 1,329 | 1,700 | 35,404 | 444,480 | 3,678 | 13,718 | 12,088 | 473,964 | 72 | 79 | 97 | 141 |
| 2024 | 22,560 | 203 | 1,431 | 1,422 | 25,616 | 374,043 | 2,588 | 15,896 | 10,420 | 402,947 | 60 | 78 | 90 | 137 |
| 2025 ² | 15,326 | 269 | 1,096 | 1,876 | 18,530 | 289,239 | 7,437 | 13,873 | 16,532 | 327,081 | 53 | 36 | 79 | 113 |
| 2011 – 2025 | 22,887 | 206 | 872 | 2,319 | 26,283 | 384,883 | 4,104 | 15,128 | 17,389 | 421,505 | 60 | 55 | 60 | 136 |
| 1998 – 2025 | 21,159 | 213 | 683 | 2,524 | 24,578 | 380,933 | 4,920 | 12,496 | 26,210 | 424,559 | 56 | 47 | 58 | 110 |

¹ Le total des débarquements dans la zone de pêche de crabe 12 inclue une portion des débarquements attribués aux zones de pêche de crabe 12E (2021, 2022, 2023) et 12F (2021) qui a été pêchée dans la zone de pêche de crabe 12.

² Les données de débarquements et d'effort sont préliminaires.

Tableau 4. Prises par unité d'effort (kg par casier levé) par groupe de pêcheurs dans la zone de pêche de crabe 12.

| Année | Traditionnel ZPC 12 | Traditionnel ZPC 18 | Traditionnel ZPC 25-26 | Premières Nations | Nouveaux Entrants |
|--------------|--------------------------------|--------------------------------|-----------------------------------|------------------------------|------------------------------|
| 2001 | 43,5 | - | 62,7 | 38,8 | 32,3 |
| 2002 | 42,3 | - | 45,2 | 33,8 | 31,0 |
| 2003 | 50,5 | 66,0 | 43,6 | 51,4 | 45,6 |
| 2004 | 55,5 | 64,4 | 63,9 | 55,8 | 48,4 |
| 2005 | 66,2 | 70,3 | 80,2 | 64,5 | 50,3 |
| 2006 | 68,7 | 66,2 | 79,8 | 59,7 | 53,8 |
| 2007 | 69,4 | 61,4 | 66,2 | 65,8 | 54,4 |
| 2008 | 57,3 | 77,3 | 54,6 | 56,0 | 49,3 |
| 2009 | 46,6 | 76,7 | 48,3 | 49,8 | 48,7 |
| 2010 | 48,7 | 36,3 | 54,0 | 45,2 | 51,0 |
| 2011 | 54,3 | 53,3 | 46,6 | 50,9 | 51,6 |
| 2012 | 67,7 | 133,1 | 66,0 | 67,8 | 60,5 |
| 2013 | 77,0 | 114,5 | 71,1 | 75,4 | 69,6 |
| 2014 | 62,1 | 88,6 | 53,4 | 61,4 | 57,8 |
| 2015 | 70,1 | 78,9 | 61,6 | 66,0 | 61,1 |
| 2016 | 64,6 | 69,6 | 71,0 | 61,8 | 61,5 |
| 2017 | 77,6 | 77,8 | 76,4 | 65,0 | 65,7 |
| 2018 | 43,4 | 84,5 | 45,5 | 42,5 | 43,5 |
| 2019 | 58,2 | 72,8 | 56,3 | 52,5 | 47,1 |
| 2020 | 42,9 | 61,9 | 54,2 | 46,5 | 41,5 |
| 2021 | 60,0 | 60,2 | 76,4 | 52,6 | 51,1 |
| 2022 | 50,1 | 79,0 | 52,7 | 45,9 | 55,8 |
| 2023 | 71,8 | 111,5 | 83,4 | 67,7 | 69,8 |
| 2024 | 61,9 | 53,5 | 67,1 | 56,8 | 57,8 |
| 2025 | 53,8 | 60,2 | 53,1 | 54,4 | 44,4 |

Tableau 5. Moyenne saisonnière et standardisée des prises par unité d'effort (kg / casier levé) par année et par zone de pêche au crabe (ZPC). Les erreurs-types sont indiquées entre parenthèses.

| Année | ZPC 12 | | ZPC 12E | | ZPC 12F | | ZPC 19 | |
|-------------|---------|------------|---------|-------------|---------|------------|---------|-------------|
| | Moyenne | Std. | Moyenne | Std. | Moyenne | Std. | Moyenne | Std. |
| 2017 | 72 | 78.4 (2.0) | 60.9 | 54.7 (8.3) | 72.6 | 47.8 (3.1) | 142.8 | 148.0 (5.5) |
| 2018 | 44.2 | 41.6 (1.1) | 46.6 | 45.8 (7.0) | 69.1 | 60.4 (3.7) | 156.1 | 140.1 (5.2) |
| 2019 | 55.5 | 57.5 (1.3) | 65.7 | 44.8 (7.1) | 64.5 | 67.6 (3.9) | 112.7 | 126.6 (4.6) |
| 2020 | 44.1 | 42.7 (1.2) | 45.9 | 49.6 (9.6) | 45.2 | 46.3 (3.2) | 101.7 | 97.1 (4.3) |
| 2021 | 57.4 | 55.3 (1.4) | 55.7 | 49.4 (8.2) | 59.1 | 54.3 (3.4) | 121 | 112.3 (4.5) |
| 2022 | 51.4 | 56.5 (1.5) | 78.5 | 72.0 (15.2) | 76.4 | 70.6 (5.3) | 112.6 | 117.0 (4.7) |
| 2023 | 72.2 | 71.6 (1.9) | 79.1 | 57.9 (10.5) | 96.9 | 69.4 (5.5) | 140.6 | 72.2 (4.0) |
| 2024 | 60.3 | 53.6 (1.5) | 78.3 | 65.0 (14.4) | 90 | 73.6 (6.1) | 136.5 | 81.9 (4.1) |
| 2025 | 52.7 | 35.7 (1.8) | 36.2 | 39.8 (17.6) | 79 | 47.3 (6.9) | 113.5 | 59.6 (4.0) |

8. FIGURES

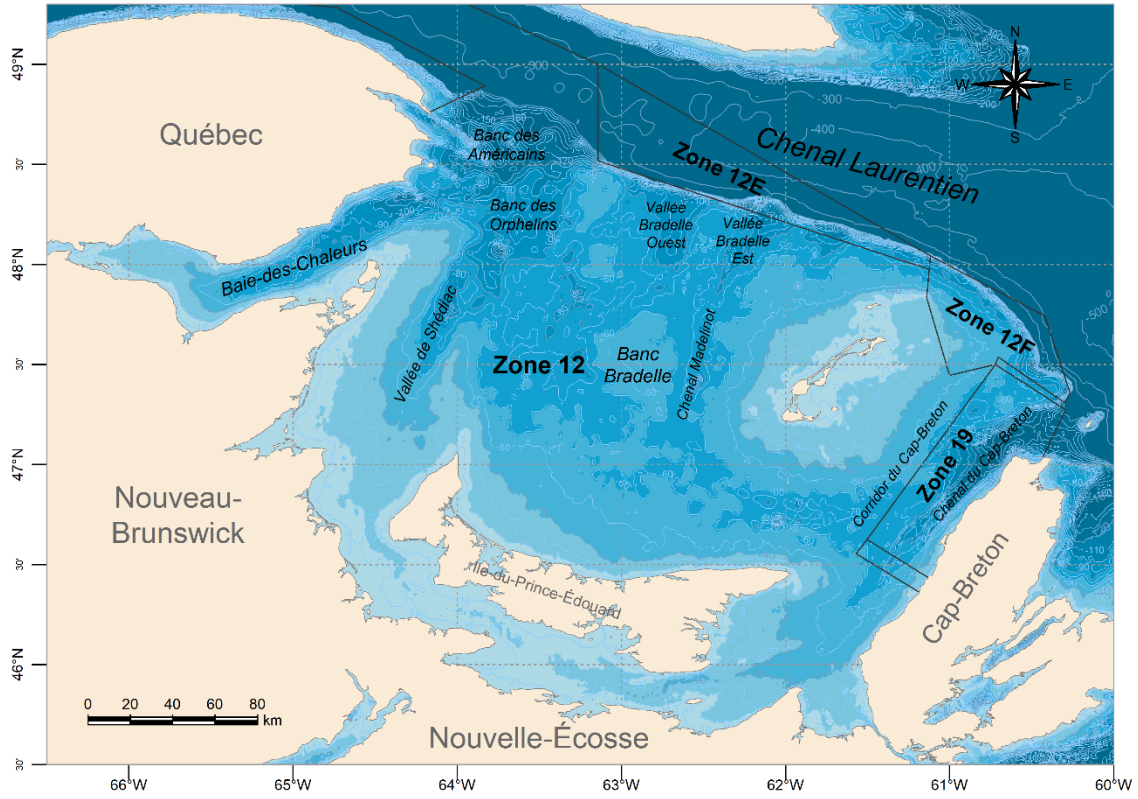


Figure 1. Lieux des fonds de pêche du crabe des neiges (*Chionoecetes opilio*) et les zones de pêche de crabe dans le sud du golfe du Saint-Laurent.

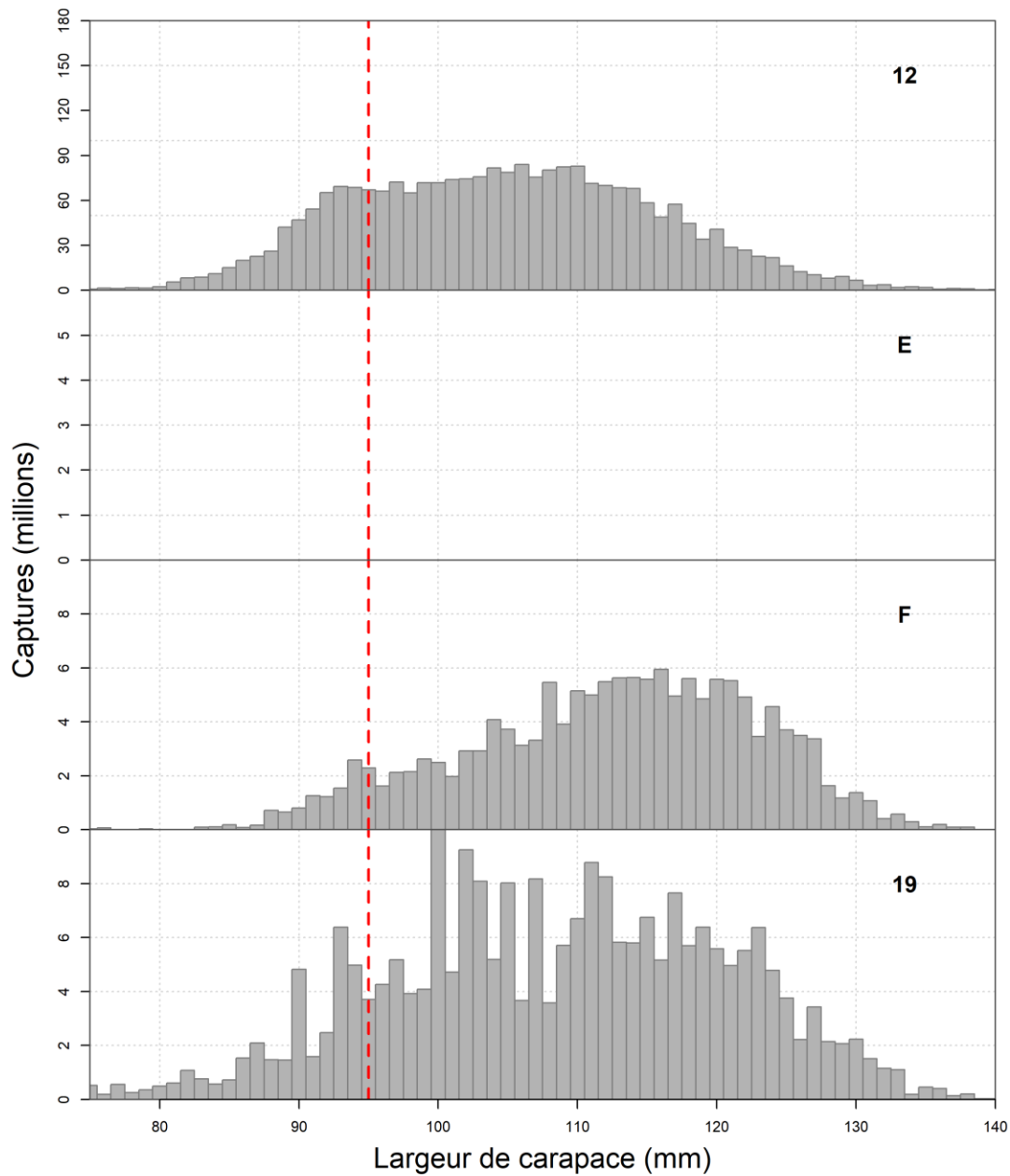


Figure 2. Distributions des fréquences de taille des crabes mâles mesurés durant l'échantillonnage en mer (avant le triage) dans les zones de pêche de crabe 12, 12E, 12F et 19 en 2025. La ligne pointillée en rouge indique la taille réglementaire de 95 mm de largeur de carapace.

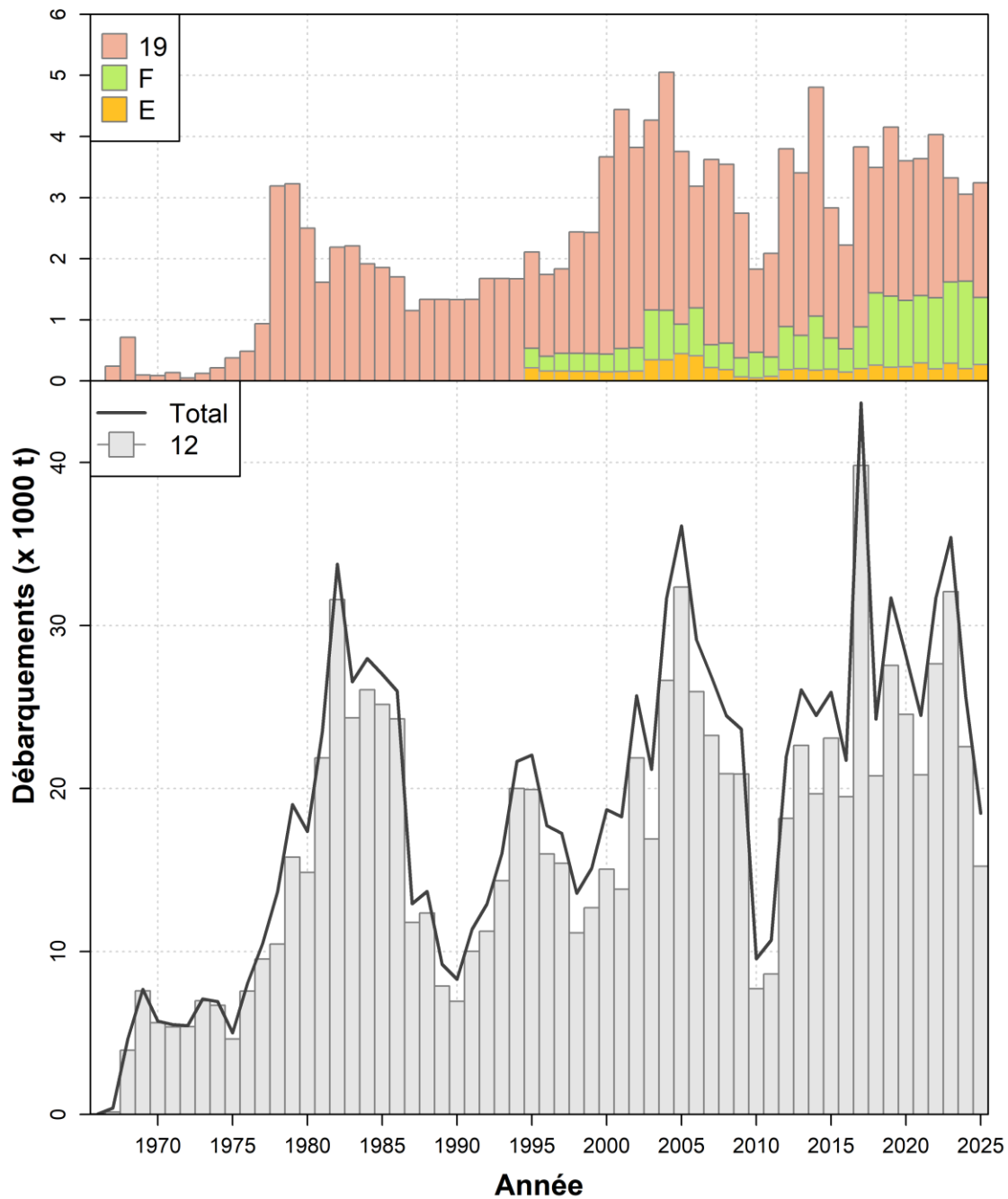


Figure 3. Débarquements (t) de crabe des neiges dans les zones de pêche de crabe 12E, 12F et 19 (panneau supérieur) ainsi que la zone de pêche de crabe 12 et pour l'ensemble du sud du golfe du Saint-Laurent (panneau inférieur).

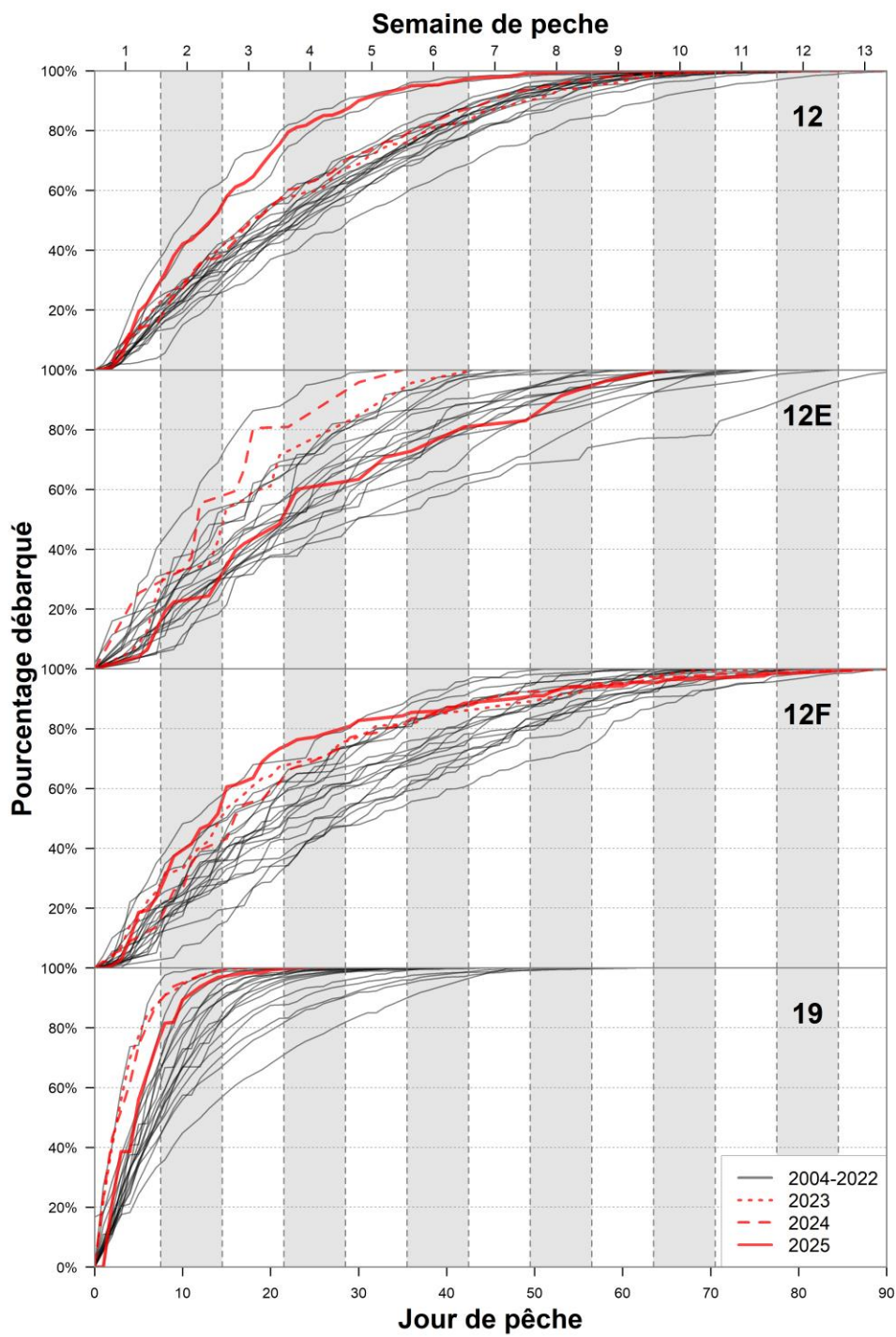


Figure 4. Débarquements cumulés, exprimés en pourcentage du quota révisé de la zone de pêche du crabe.

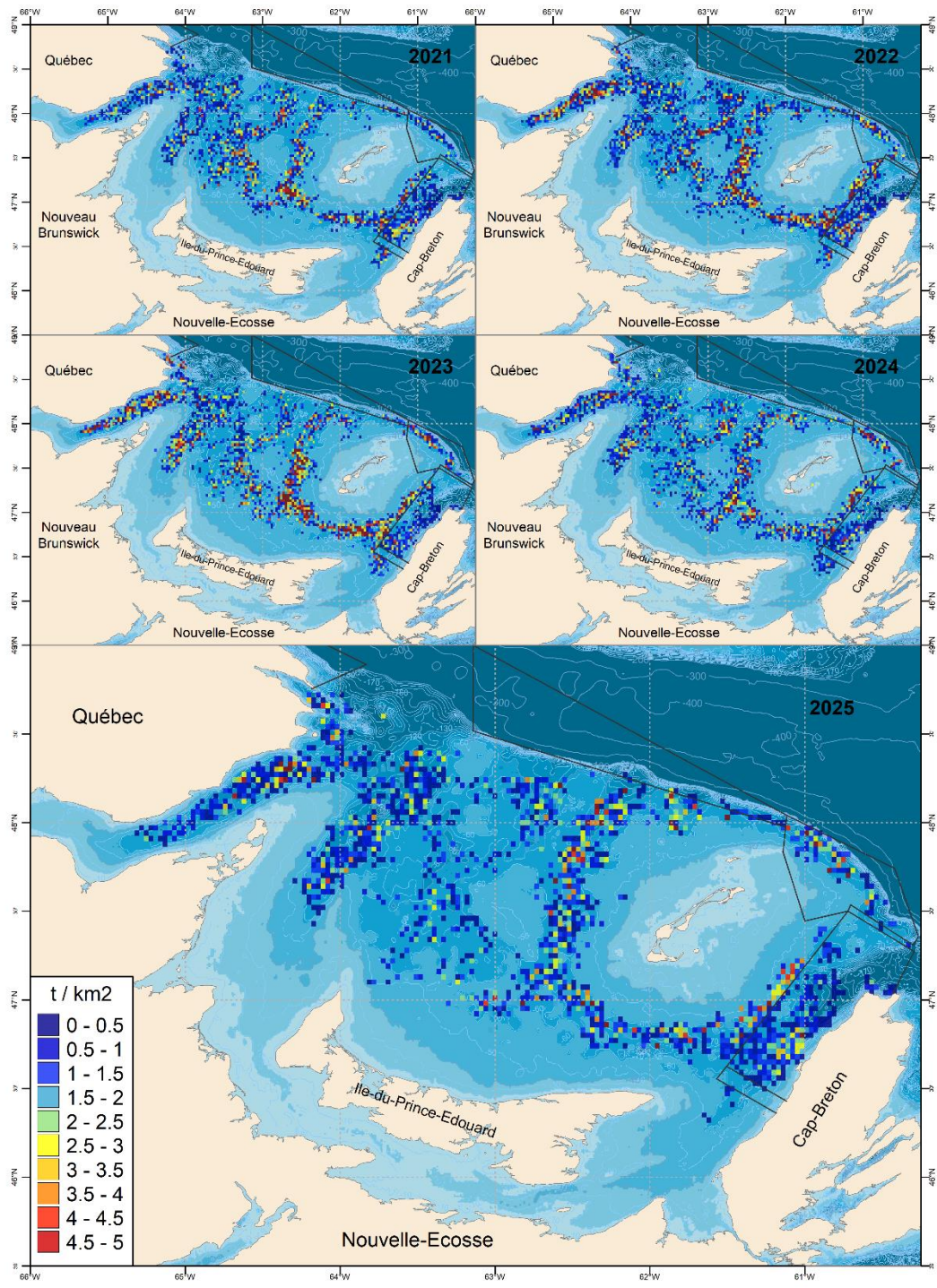


Figure 5. Répartition géographique des débarquements (t/km²) dans les zones de pêche du crabe des neiges du sud du golfe du Saint-Laurent de 2021 à 2025.

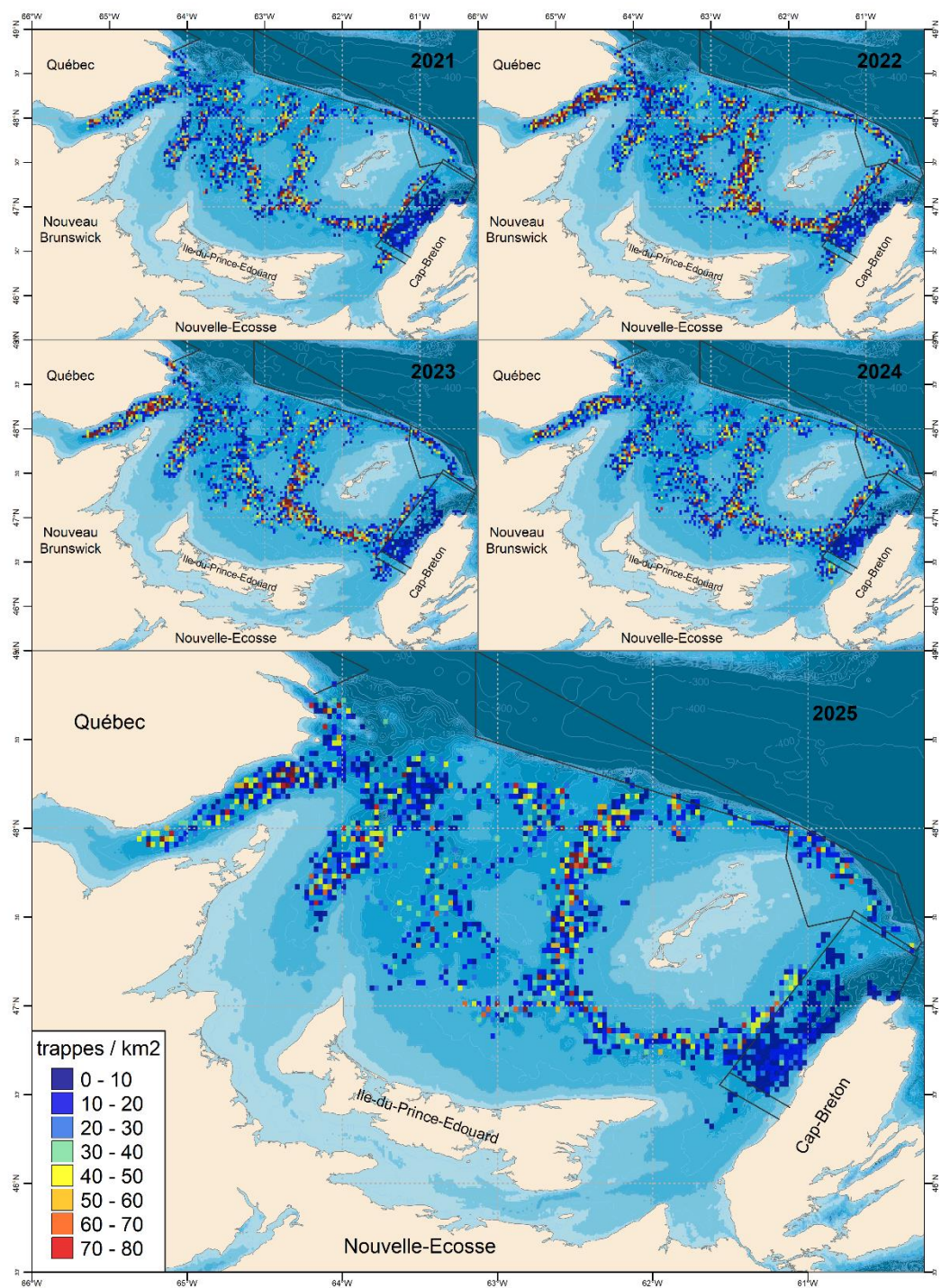


Figure 6. Répartition géographique de l'effort de pêche (casiers levés/km²) dans les zones de pêche de crabe pour la saison de pêche du crabe des neiges de 2021 à 2025.

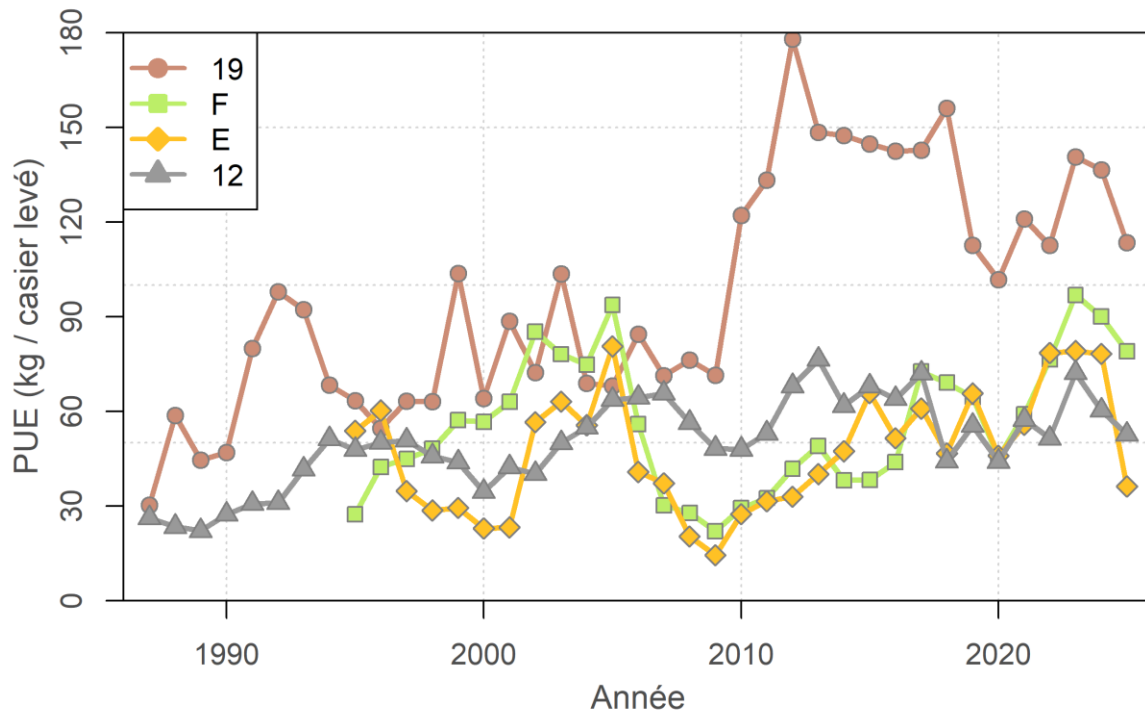


Figure 7. Prises par unité d'effort (kg par casier levé) par zone de pêche de crabe dans le sud du golfe du Saint-Laurent, selon les données des carnets de bord des pêches.

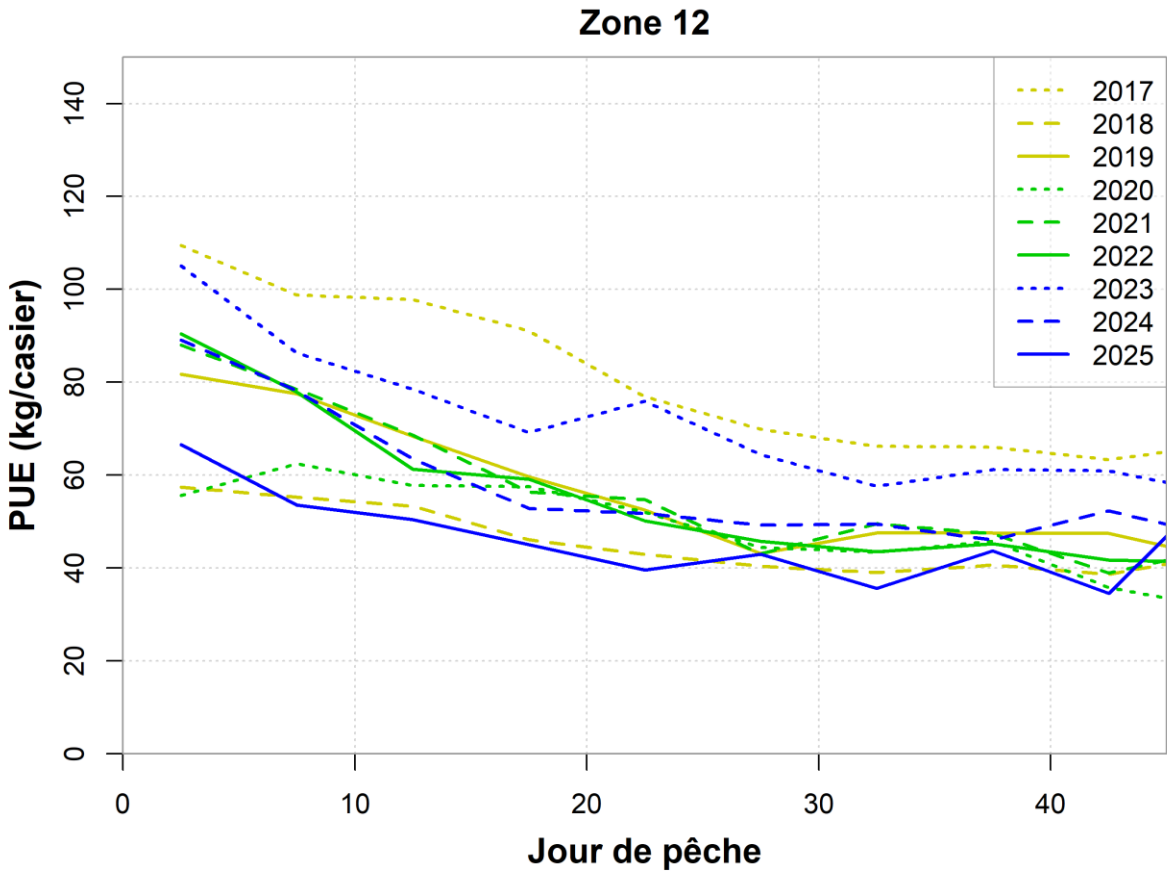


Figure 8. Prise par unité d’effort (PUE) hebdomadaire pour la zone de pêche du crabe 12, d’après les données des carnets de bord et les débarquements.

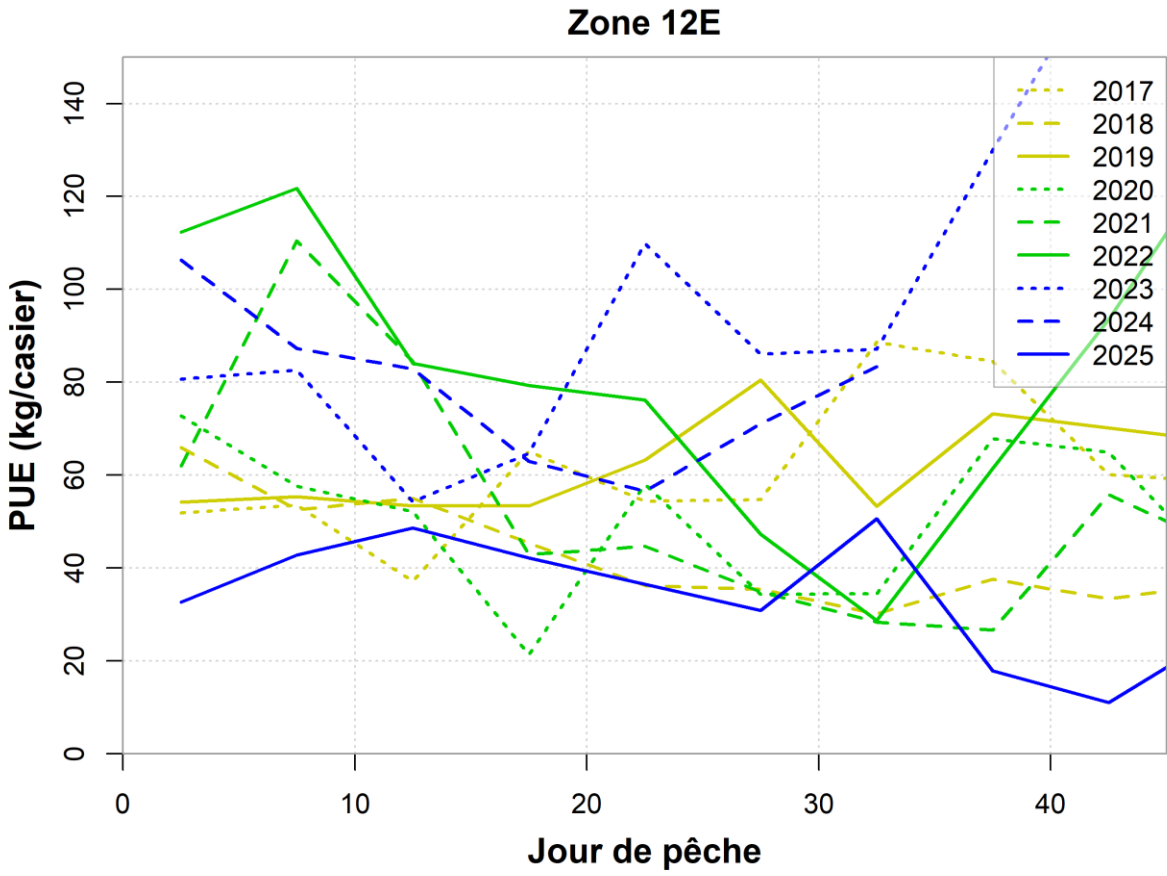


Figure 9. Prise par unité d’effort (PUE) hebdomadaire pour la zone de pêche du crabe 12E, d’après les données des carnets de bord et les débarquements.

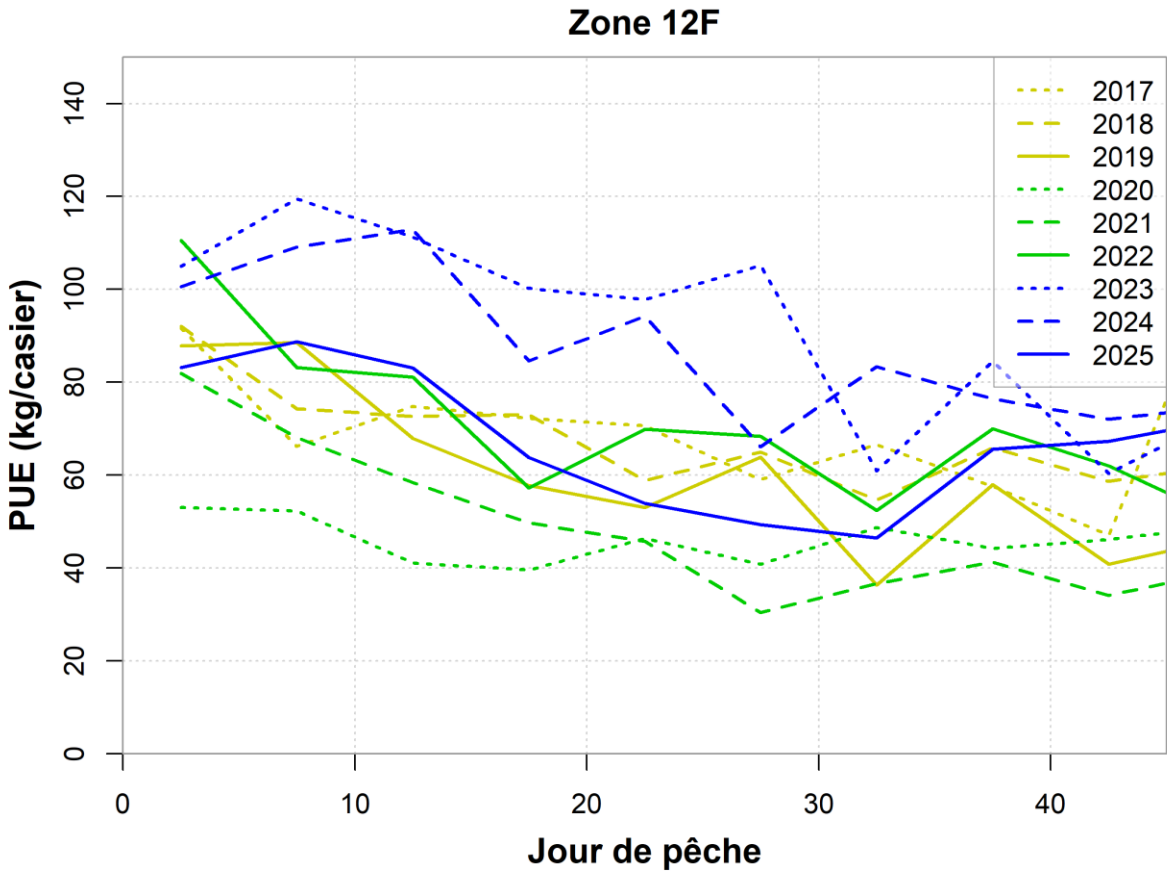


Figure 10. Prise par unité d'effort (PUE) hebdomadaire pour la zone de pêche du crabe 12F, d'après les données des carnets de bord et des débarquements.

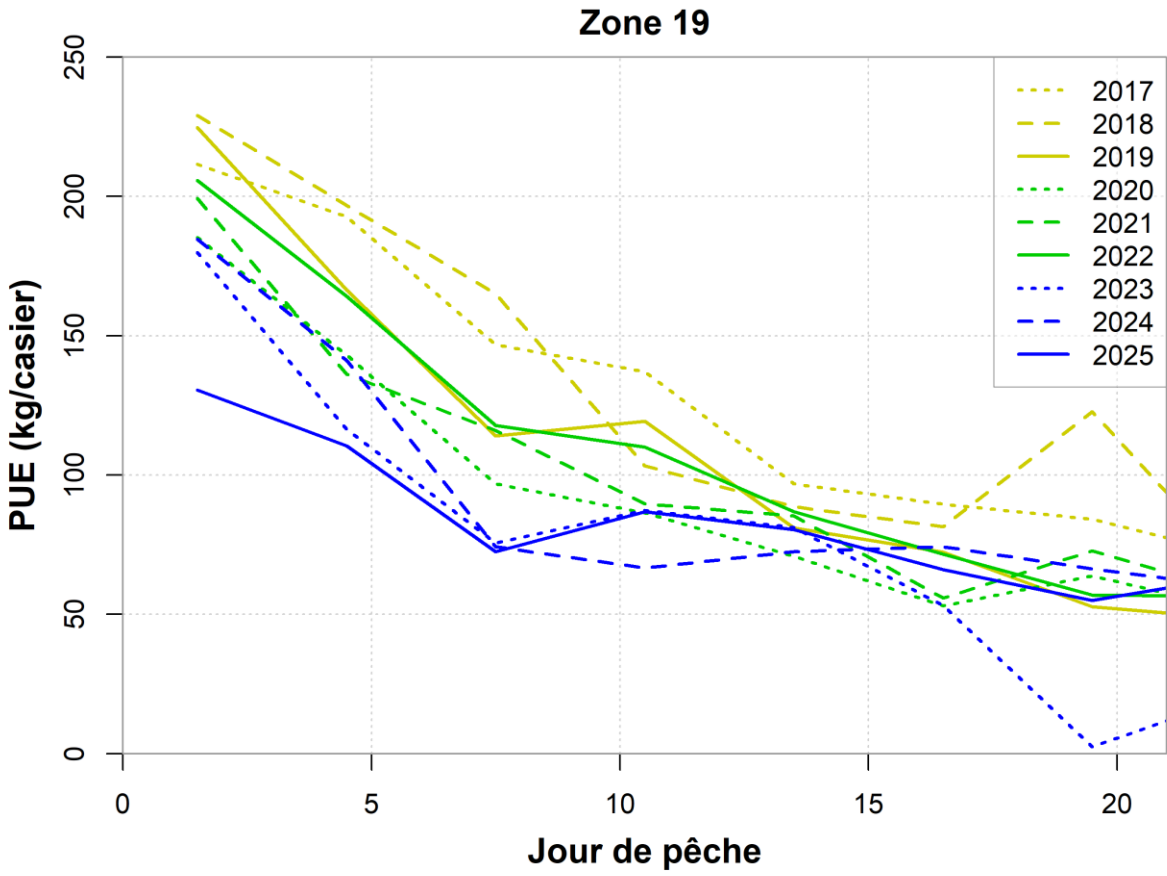


Figure 11. Prise par unité d'effort (PUE) hebdomadaire pour la zone de pêche du crabe 19, d'après les données des carnets de bord et des débarquements.

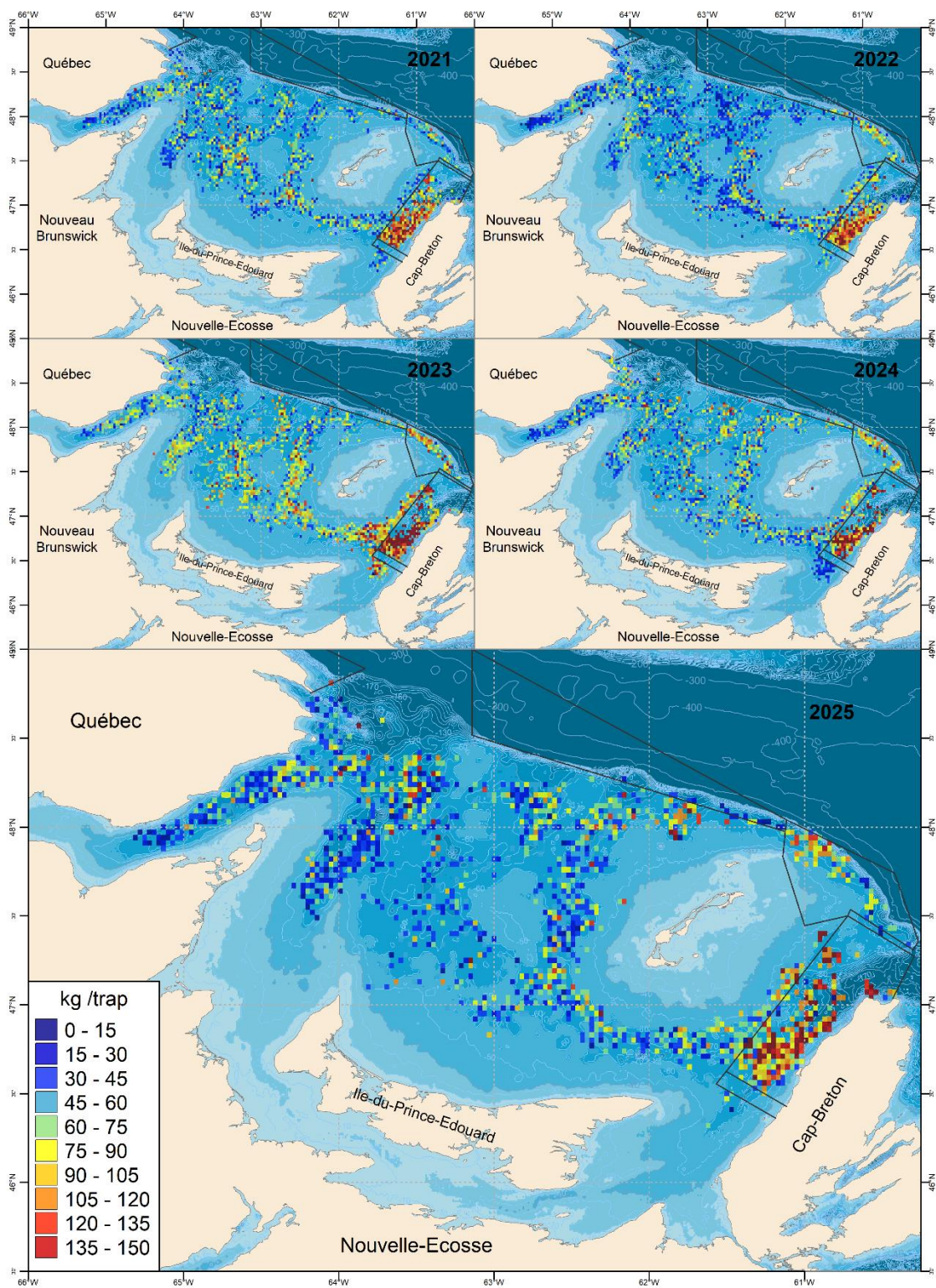


Figure 12. Répartition géographique des prises par unité d'effort (kg/cl) dans les zones de pêche de crabe pour les saisons de pêche du crabe des neiges de 2021 à 2025.

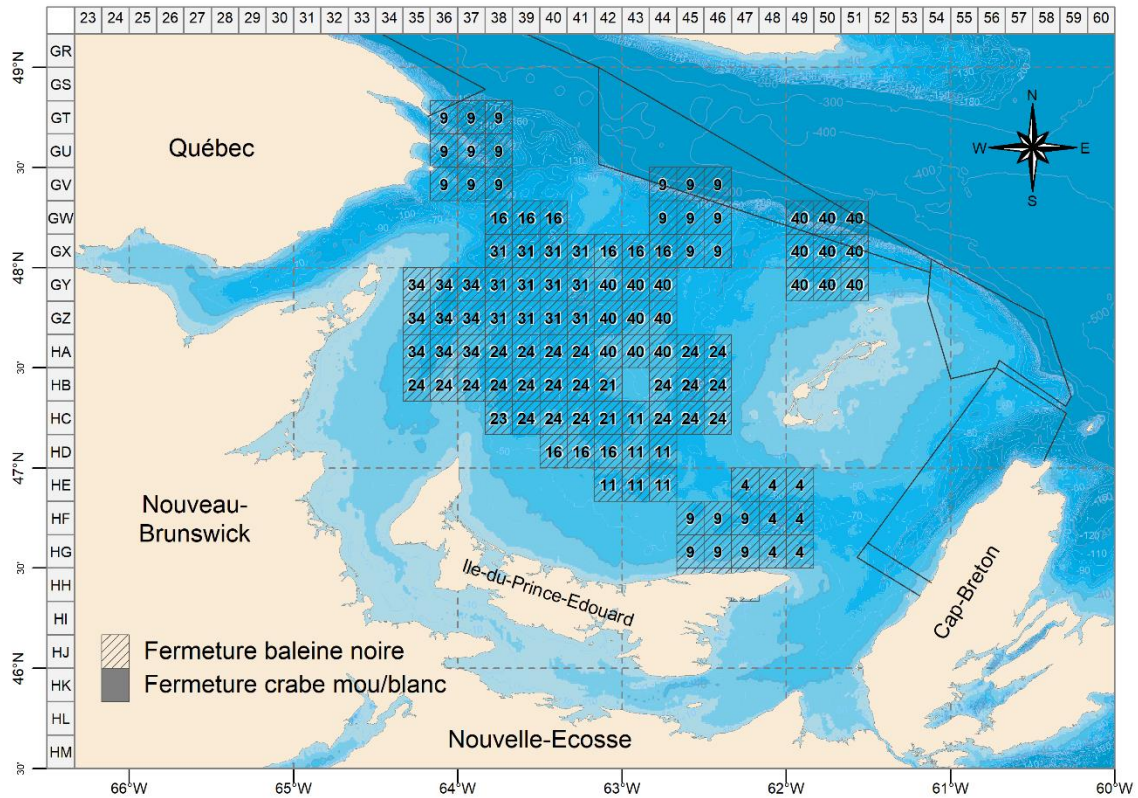


Figure 13. Fermetures locales reliées au crabe mou/crabe blanc (quadrilatères/secteurs gris) et aux baleines noires de l'Atlantique Nord (quadrilatères ombragés) en 2025. Le nombre dans chaque quadrilatère ou secteur indique le nombre de jours que celui-ci a été fermé pendant la pêche.