

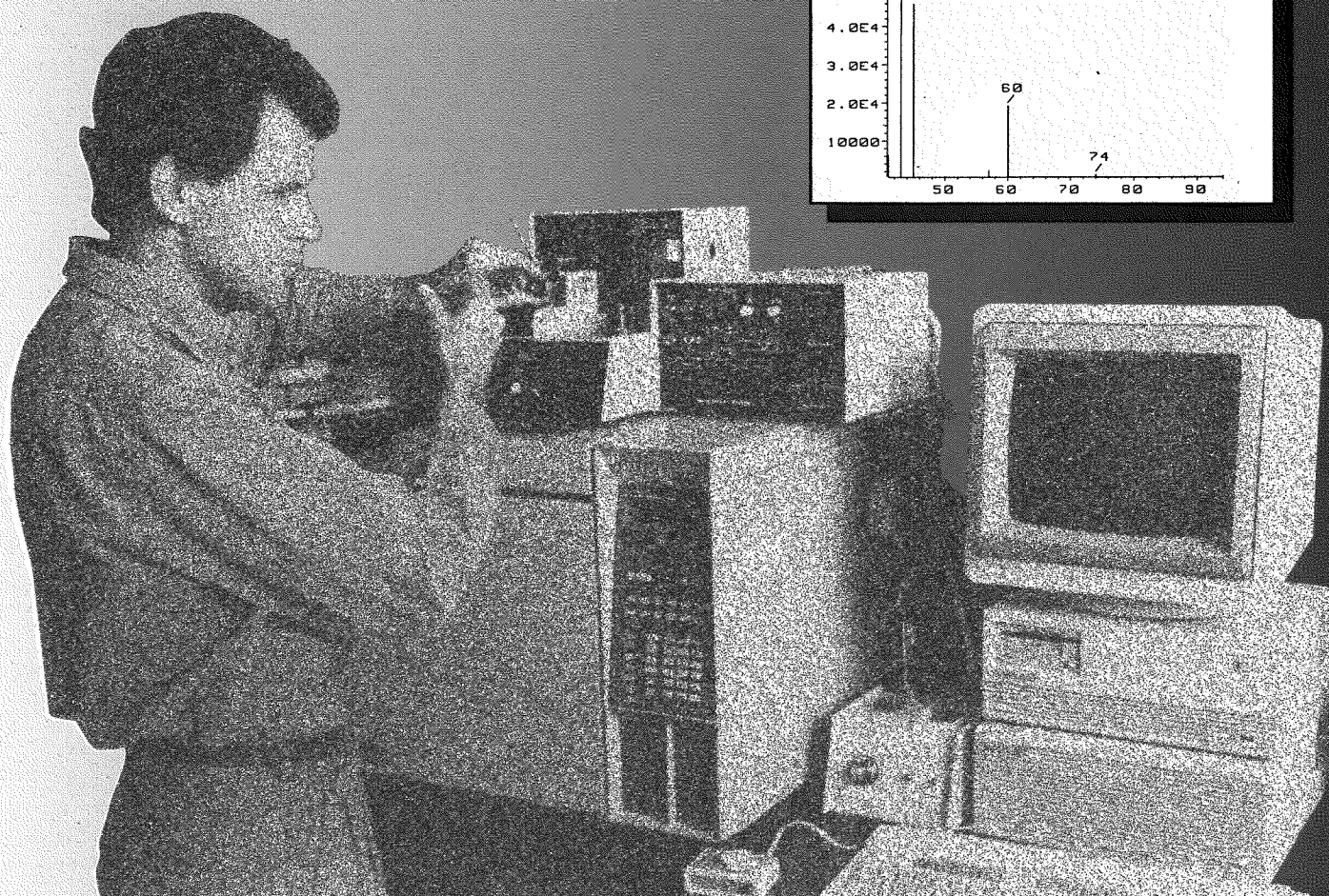
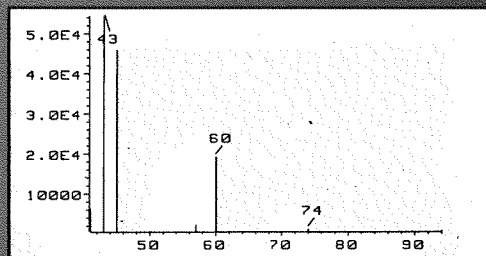
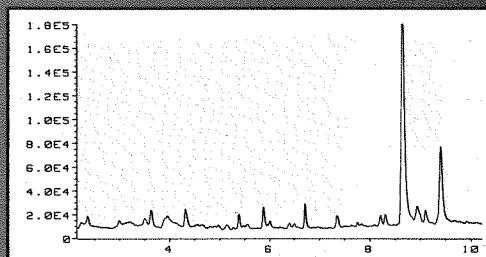


Patrimoine canadien  
Institut canadien  
de conservation

Canadian Heritage  
Canadian Conservation  
Institute

# Rapport annuel

## 1995-1996



Canada

## **Notre mandat**

«Promouvoir l'entretien et la préservation adéquats du patrimoine culturel mobilier du Canada et faire avancer la pratique, la science et la technologie de la conservation.»

## **Les valeurs de l'ICC**

### **Excellence et Expertise**

Se vouer à atteindre des standards élevés et la plus haute qualité possible en faisant appel à la créativité, aux aptitudes, aux capacités, aux connaissances, à l'expérience et à la formation.

### **Honnêteté et intégrité**

Franchise, honorabilité, sincérité, confiance et équité dans toutes les relations et les activités.

### **Respect**

Comportement attentionné et confiant envers les personnes, les organismes et les biens culturels, reconnaissance de la valeur des personnes et de leur travail et comportement encourageant la communication directe et ouverte.

### **Responsabilité et obligation de rendre compte**

Obligation d'agir en suivant un code d'éthique et de justifier nos activités à nos clients et au public canadien.

## Table des matières

|  |    |
|--|----|
| Introduction   | 2  |
| Services de restauration                                 | 3  |
| Recherche en conservation                                | 6  |
| Services à la communauté muséale                         | 8  |
| Travaux de planification pour le XXI <sup>e</sup> siècle | 10 |
| Bibliothèque   | 11 |
| Publications   | 11 |
| Services internationaux                                  | 11 |
| Affiliations professionnelles                            | 12 |
| Administration   | 13 |
| Organigramme de l'ICC                                    | 13 |
| État financier   | 14 |

### Liste des abréviations :

|                           |          |
|---------------------------|----------|
| Alberta                   | Alb.     |
| Colombie-Britannique      | C.-B.    |
| Île-du-Prince-Édouard     | Î.-P.-É. |
| Manitoba                  | Man.     |
| Nouveau-Brunswick         | N.-B.    |
| Nouvelle-Écosse           | N.-É.    |
| Ontario                   | Ont.     |
| Québec                    | QC       |
| Saskatchewan              | Sask.    |
| Terre-Neuve               | T.-N.    |
| Territoires du Nord-Ouest | T. N.-O. |
| Yukon                     | Yuk.     |

Pour recevoir d'autres exemplaires  
ou de plus amples renseignements  
sur les services et programmes offerts  
par l'ICC, écrire ou appeler à :

Institut canadien de conservation  
1030, chemin Innes  
Ottawa (Ontario)  
K1A 0M5  
Téléphone : (613) 998-3721  
Télécopieur : (613) 998-4721  
CÉ : cci-icc\_publications@pch.gc.ca



## Introduction



Les divers ordres de gouvernement au Canada s'affairent à repenser leurs rôles et, dans bien des cas, à réinventer leur manière d'assurer la prestation des services aux Canadiens et aux Canadiennes.

L'Institut canadien de conservation célébrera en 1997 son 25<sup>e</sup> anniversaire de service à la communauté muséale canadienne; au cours de ces années, il est devenu l'un des chefs de file mondiaux dans son domaine. Cependant, la réalité des compressions budgétaires et la nécessité de trouver des moyens novateurs et économiques de dispenser les servi-

ces essentiels valent autant pour la préservation du patrimoine que pour les autres secteurs — la santé, les services sociaux, les transports et la myriade des autres sphères d'activités gouvernementales.

L'ICC a décidé, au milieu de 1995, de procéder à un nouvel examen approfondi de son mandat, de ses principales politiques, de sa structure organisationnelle — bref, de sa manière de fournir des services à ses nombreux clients au Canada et à l'étranger. Parmi les grands principes de cet examen figurent les trois suivants : tous les aspects de l'organisation et de ses opérations sont examinés, le personnel de l'ICC doit être partie prenante à tous les stades, et les clients doivent être consultés avant la prise de décisions finales.

Un processus d'examen complexe a été prévu qui consiste essentiellement en une série de groupes de travail dirigés par des membres du personnel et relevant de la haute direction à la première étape, celle des politiques, laquelle sera suivie de l'élaboration d'un plan stratégique pour l'ICC. Finalement, des plans opérationnels seront conçus et mis en place en 1997.

Le travail des groupes a permis de dégager une vision de l'ICC comme organisation basée sur la connaissance, un engagement renouvelé à l'égard du service aux clients et un plan devant permettre de puiser une importante proportion du budget de fonctionnement de l'ICC à même les recettes acquises. Cette orientation repose sur le maintien de l'engagement

à contribuer à la préservation du patrimoine du Canada, mais à le faire d'une manière pragmatique qui permette de générer des recettes en remplacement des crédits de fonctionnement perdus par suite des compressions gouvernementales.

Le défi découlant de l'instauration de tels changements consiste, bien sûr, à trouver le moyen de maintenir les services essentiels de l'ICC à l'intention des clients qui satisfont les exigences de notre mandat tout en développant de nouveaux produits et services, de nouveaux marchés et une nouvelle clientèle qui généreront des revenus suffisants pour répondre aux besoins de préservation du patrimoine canadien. L'ICC consultera ses clients au cours de 1996-1997 pour s'assurer que les changements envisagés sont faisables et qu'ils sont opérés de la manière la moins dérangeante possible.

L'examen a révélé que l'une des clés des succès passés de l'ICC est la combinaison des compétences et de la diversité des points de vue de son personnel : des restaurateurs et des chercheurs professionnels appuyés par un groupe d'administrateurs et des employés dévoués qui recueillent, produisent et diffusent les connaissances émanant de l'Institut. Après mûre réflexion — et de longues discussions animées — il a été décidé de restructurer l'organisation. Un élément important, à mettre au point en 1996-1997, consistera à réunir restaurateurs et chercheurs dans de nouvelles unités. L'objectif visé est que ces professionnels prennent part directement, ensemble, à l'élaboration des plans et à la fixation des priorités, ainsi qu'à l'exécution du travail.

La réputation d'excellence et d'innovation de l'ICC en matière de préservation du patrimoine s'accompagne maintenant d'objectifs mieux définis et d'une détermination accrue du fait du processus de planification actuel. Les changements positifs de la prochaine année placeront l'ICC dans une excellente position pour faire face aux défis du prochain millénaire sur le plan de la préservation.

A handwritten signature in black ink, appearing to read 'Bill Peters'.

Bill Peters  
*Directeur général et chef des opérations  
Institut canadien de conservation*

## Services de restauration

### Section d'ethnologie

L'année écoulée a vu l'achèvement de deux grands projets très intéressants. Les portes en acier de la chambre forte de Fulford Place, à Brockville (Ont.), ont été restaurées avec succès. Les portes avaient fendu à cause de l'expansion du remplissage, et les minces tôles d'acier arrière étaient gondolées et percées. Il semble bien que ce soit la première fois qu'un projet de restauration de ce genre d'objet ait été tenté. Le long traitement d'une presse à platine du MacBride Museum à Whitehorse (Yuk.), a également pu être mené à bien. Les deux projets étaient



*Diana Dicus consolide les pigments d'un éventail avec le nébulisateur à ultrasons.*

techniquement très difficiles, et ils ont apporté des renseignements précieux au personnel de l'ICC et à l'ensemble des professionnels de la restauration.

Le personnel de la Section a commencé le traitement de bon nombre d'autres objets, y compris un landau de poupée du Sault Ste. Marie Museum (Ont.), une arquebuse du XVII<sup>e</sup> siècle du Musée David M. Stewart à Montréal (QC), et une cape d'opéra du J.A. Victor David Museum à Killarney (Man.). Ce dernier projet, auquel participe également la Section des textiles de l'ICC, se révèle particulièrement difficile à cause de l'instabilité des perles de verre et des composantes en cuir.

### Section du mobilier et des objets en bois

La Section a terminé les traitements de nombreux objets, y compris une bibliothèque et un pupitre du Musée Bytown, à Ottawa, un pupitre de Government House à l'Île-du-Prince-Édouard, et une commode au devant galbé du Village historique de Kings Landing (N.-B.). Un cadre de miroir de la Prince Edward Island Museum and Heritage Foundation a pu être redoré avec succès.

Parmi les objets reçus pour traitement, on peut noter une table à abattants de la New Brunswick Heritage Collection, un cabinet-celier et un pare-étincelles du York



*Avant traitement (à gauche) et après traitement (à droite).*

### Restauration du tableau *Saint Charles Borromée*

Au début de 1996, la Section des beaux-arts a terminé la restauration de *Saint Charles Borromée* (huile sur toile de 183,5 cm sur 100 cm), peinture exécutée par Antoine Plamondon en 1840, qui fait partie de la collection de la Robert McLaughlin Gallery à Oshawa (Ont.).

On se doutait que la composition avait été repeinte et modifiée lors de précédents travaux de restauration. L'examen radiographique et les analyses de peinture effectués à la Division des services de la recherche analytique ont permis de confirmer que c'était bien le cas et de découvrir un crucifix, caché par un parchemin surpeint, dans la main levée du saint.

Après des essais faits avec minutie, tout le surpeint a été enlevé, à l'aide de divers mélanges de solvants organiques, sans abîmer la couche picturale originale. Cette opération nous a révélé le grand talent de peintre de Plamondon.

Ensuite, plusieurs déchirures et trous de petites dimensions ont été réparés, les lacunes présentées par la couche picturale ont été comblées et retouchées, puis le tableau a été reverni. Les chercheurs et le public peuvent maintenant voir cette œuvre telle qu'elle a été exécutée et conçue par Plamondon.



Wojciech Jakobiec comble les lacunes d'une sculpture polychrome sur bois de l'église Our Lady of Sorrows (Halifax, N.-É.).

Sunbury Historical Society Museum à Fredericton (N.-B.), et une horloge de parquet Chippendale d'inspiration chinoise du Royal British Columbia Museum à Victoria (C.-B.).

### Section d'archéologie

La Section d'archéologie a traité une variété d'artefacts provenant de régions très disper-

sées au Canada. Parmi ces artefacts, on peut noter des paniers, du bois et des coquillages saturés d'eau du lac Nitinat et du fleuve Fraser (C.-B.), des céramiques saturées de sel de l'île Grand Manan (N.-B.), des artefacts Thulé et Dorset des Territoires du Nord-Ouest, une collection de pièces de monnaie de Ferryland (T.-N.), du fer historique en provenance de Sainte-Marie-aux-pays-des-Hurons (Ont.), un chapeau mou de l'époque de la ruée vers l'or du Yukon, et une conduite d'eau en bois ferré et goudronné de la ville d'Edmonton (Alb.).

Un aboiteau acadien (un canal de drainage en bois) a été découvert à West Pubnico, à

l'extrémité sud-ouest de la Nouvelle-Écosse. Ce canal de drainage est un artefact historique important pour les Acadiens de la région et a suscité le désir au sein de la communauté de participer à la récupération et au traitement du canal. Ainsi a été mis sur pied un projet conjoint fédéral, provincial et communautaire. L'artefact a été récupéré grâce à l'aide de l'archéologue provincial du Nova Scotia Museum et de plusieurs citoyens de West Pubnico. Les gens de West Pubnico sont actuellement en train de traiter l'artefact, avec les conseils, l'appui analytique, les produits chimiques et l'équipement de l'ICC.

### Section des textiles

Le personnel de la Section des textiles est en train de planifier *Symposium 97 sur les textiles, L'étoffe d'une exposition : une approche pluridisciplinaire*, qui aura lieu en septembre 1997.

Les traitements dont la Section des textiles s'est chargée au cours de l'année écoulée comprennent une chaise berçante Shaker du Henry Phipps Ross and Sarah Juliette Ross Memorial Museum, de St. Andrews (N.-B.), une courtpointe à motifs appliqués du York Sunbury Historical Society Museum, de Fredericton (N.-B.), un imprimé sur soie de M.C. Escher qui

4

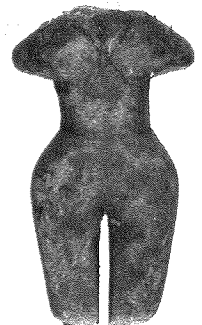


Une étudiante met au jour l'entrée d'une habitation Thulé.

### La conservation sur le terrain à l'île de Baffin

L'un des services offerts par l'ICC est la conservation sur le terrain dans les sites archéologiques qui se trouvent au Canada. Au cours des trois dernières saisons, l'ICC a collaboré avec l'école d'archéologie sur le terrain dirigée par M. Douglas Stenton (Ph. D.) pour le programme de technologie environnementale du Collège de l'Arctique, à Iqaluit (T. N.-O.). Ce site, appelé Tungatsivvik (lieu où l'on rencontre des esprits), renferme environ 100 vestiges, dont des maisons d'hiver, des cercles de tente, des caches de viande et des pièges à renard des cultures pré-Dorset, Dorset, Thulé et Inuit moderne.

Les sites arctiques renferment un grand nombre d'artefacts congelés dans le pergélisol, qui réagissent vite au changement d'environnement une fois mis au jour. Il faut leur prodiguer des soins immédiats pour empêcher qu'un séchage non contrôlé et la moisissure ne les abîment. Les étudiants de cette école ont acquis des connaissances de base sur les techniques de la conservation sur le terrain et les matériaux utilisés pour ce faire, ainsi que sur la structure et la décomposition des divers matériaux dont les artefacts sont faits.





Kimberly  
Figures emballe  
les fragments  
d'une botte  
de caoutchouc  
provenant  
d'un site du  
XIX<sup>e</sup> siècle à  
l'aide d'Ageless.

appartient au Musée des beaux-arts du Canada, à Ottawa, et une broderie du Carman House Museum, à Iroquois (Ont.). La restauration d'une carte du monde sur soie du XVIII<sup>e</sup> siècle, propriété des Archives nationales du Canada, à Ottawa, a également été achevée.

### Section des beaux-arts et des polychromes

À la fin de mars 1996, le traitement du tableau *Saint Charles*

*Borromée*, de la collection de la Robert McLaughlin Gallery, à Oshawa (Ont.), a été complété (voir encadré). Le traitement de trois sculptures en bois polychrome du XVI<sup>e</sup> siècle, provenant de l'église Our Lady of Sorrows à Halifax (N.-É.), a également été complété en mars. La restauration de ces sculptures polychromes a commencé il y a neuf ans et a nécessité des milliers d'heures de travail. Les sculptures seront exposées au Nova Scotia Museum, à Halifax.

Parmi les autres travaux marquants, il faut mentionner le traitement du tableau *Portrait of Salvator Mundi*, exécuté vers 1700 par l'artiste italien Francesco Solimena (1657-1747), et appartenant à la Art Gallery of Nova Scotia, à Halifax; de plusieurs icônes en bois du Basilian Fathers Museum à Mundare (Alb.), et du *Portrait du Chanoine J.M. Laflamme* d'Ozias Leduc, appartenant au Centre d'archives du Séminaire de St-Hyacinthe (QC).

On a également complété le traitement d'un retable en bois (1828) sculpté par Thomas Baillairgé, provenant de la cathédrale Saint-Germain à Rimouski (QC), et d'une petite sculpture en bois polychrome (1740) de saint Jean-Baptiste, faite par Jean Valin et provenant de l'église Saint-Jean-Baptiste de Les Écureuils (QC). Ces pièces feront partie d'une exposition d'anciennes sculptures québécoises qu'organise le Musée des beaux-arts du Canada à Ottawa.

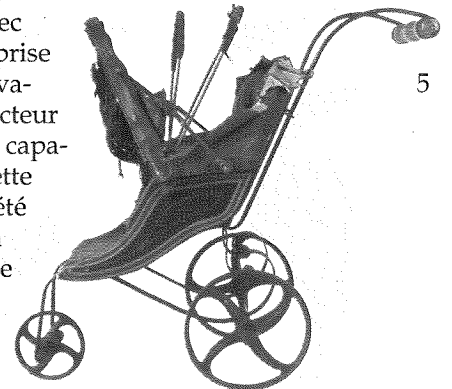
Des études ont été faites sur les possibilités de la nouvelle table à aspiration Willard à basse pression. Cet appareil offre différentes possibilités de traitement des tableaux mettant en jeu l'humidité, la chaleur, l'aspiration et le séchage à l'air. Une façon de contrôler et d'enregistrer l'humidité relative et la température à la surface de la table est à l'étude, en utilisant un système développé par la Division de la recherche sur le milieu et les agents de détérioration de l'ICC.

### Section des œuvres sur papier

Les travaux marquants de la Section comprennent le traitement d'un livre de prière hébreu du XIX<sup>e</sup> siècle provenant du Saint John Jewish Historical Museum, à Saint John (N.-B.). Le livre comprend 738 pages imprimées en hébreu et en anglais. Le traitement a nécessité l'enlèvement des anciennes réparations et des taches, le colmatage des lacunes des feuillets sur l'appareil de colmatage Vinyector, et le renouvellement de la reliure du volume.

Le personnel de la Section a continué à développer son expertise dans le traitement des volumes de l'œuvre d'Audubon, *Birds of America*. Le travail s'est poursuivi avec le nettoyage et la réparation des planches du volume 4 de *Birds of America* provenant de la bibliothèque de l'Assemblée législative du Nouveau-Brunswick. On a également commencé le travail de reliure d'un volume 4 similaire provenant de la Bibliothèque du Parlement à Ottawa.

Beaucoup de travail a été fait sur le développement et le perfectionnement d'une nouvelle mini-table à aspiration, qui sera fabriquée et distribuée grâce à une entente de licence avec une entreprise de conservation du secteur privé. Les capacités de cette table ont été vérifiées à fond par le personnel et ont déjà été utilisées avec succès dans le traitement de nombreuses œuvres sur papier.



## Recherche en conservation



*Nancy Binnie vérifie les échantillons d'acier rouillé du nouveau support à essais de l'ICC.*

Les projets scientifiques de l'ICC sont en général applicables aux problèmes de conservation rencontrés au Canada. Il peut s'agir de travaux expérimentaux ou d'analyses de données existantes, mais ils doivent être pertinents et pratiques étant donné les ressources limitées. L'ICC entreprend ces travaux en consultation avec les restaurateurs et d'autres usagers et s'assure que

les résultats sont diffusés dans des publications ou des périodiques. Les projets décrits ci-dessous représentent une portion de l'activité scientifique déployée l'an dernier.

### Recherche sur les matériaux

Les émissions de matières volatiles par les matériaux d'emballage ou de mise en réserve sont une menace sournoise pour les collections. L'ICC a réalisé une évaluation systématique de ces matériaux pour identifier ceux qui sont sûrs. Cette année, 22 peintures ont été examinées de façon à déceler l'émission éventuelle de divers produits, entre autres, l'acide acétique.

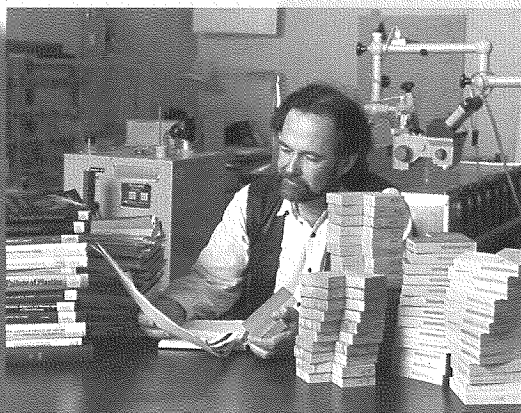
Les adhésifs — en particulier les émulsions de copolymère d'acétate de vinyle/éthylène (VAE) — sont d'une importance fondamentale en conservation, mais les produits fiables peuvent être difficiles à trouver. Une étude

réalisée actuellement par l'ICC pour évaluer les effets des modificateurs permettra la formulation d'adhésifs qui satisferont les besoins des conservateurs.

Il s'est avéré que le polyéthylène glycol, dont l'usage est répandu en conservation des matériaux archéologiques, vieillit mal. Des travaux effectués à l'ICC ont montré que les antioxydants en augmentent radicalement la stabilité. Malheureusement, à certaines concentrations, l'antioxydant utilisé (l'hydroxyanisole butylé) peut rendre le polyéthylène glycol insoluble dans l'eau, donc inutilisable pour l'imprégnation. Un projet a été entrepris pour établir sa plage de solubilité.

Des études récentes sur le vieillissement du parylène indiquent que ce produit est moins stable que le prétend la littérature commerciale, une observation ayant des répercussions importantes sur l'utilisation du parylène pour le traitement des objets fragiles. À la demande de la Mission Française des Fouilles de Tanis, l'ICC a entrepris une investigation de l'utilité du parylène pour consolider des papyrus brûlés trouvés dans un site égyptien.

Un support à essais a été construit pour évaluer la résistance aux intempéries des peintures appliquées sur des échantillons d'acier doux rouillé. Les échantillons sont actuellement soumis à des essais à long terme. On s'attend qu'on pourra fournir aux musées des évaluations indépendantes



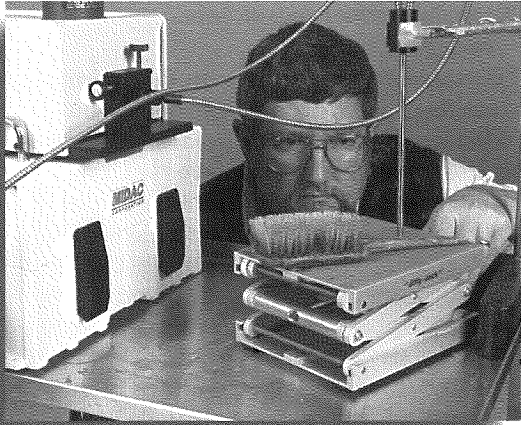
*Stefan Michalski évalue l'impact des conditions environnementales sur des échantillons.*

### Normes environnementales : passage à des recommandations plus rationnelles

Depuis plusieurs années, les scientifiques de l'ICC remettent en question les normes environnementales qui sont reconnues internationalement pour les musées. Même si les spécifications en vigueur dans le monde entier sont «50 % ± 5 % d'humidité relative» et «150 lux d'éclairage», leur application aveugle entraîne des dépenses inutiles et peut ne pas assurer la protection optimale pour les collections mixtes. Une meilleure compréhension des besoins environnementaux permet aux conservateurs de choisir les conditions appropriées à chacun des cas.

Pour parvenir à cette meilleure compréhension, on a étudié le comportement des objets de musée et des immeubles qui les abritent. Les conditions environnementales ainsi trouvées peuvent être moins strictes que les normes antérieures, mais plus appropriées à la collection.

Le danger de cette approche : certains peuvent, en interprétant mal l'assouplissement des normes, s'imaginer que le contrôle environnemental est abandonné. Notre défi actuel et futur, pour plusieurs années : rendre nos clients conscients des aspects critiques des divers problèmes. Plusieurs exposés ont été présentés au Canada et ailleurs dans le monde à ce sujet.



*Scott Williams détermine la nature d'un objet de plastique détérioré au moyen du spectromètre IRTF portable.*

des produits commerciaux pour qu'ils soient mieux en mesure de s'occuper des collections industrielles exposées aux intempéries.

### **Recherche sur le papier**

Un projet sur le rôle de la lignine dans la permanence du papier, réalisé en partenariat avec l'Institut canadien de recherches sur les pâtes et papiers

(PAPRICAN), est très avancé. Son objectif ultime est l'établissement d'une norme de l'Office des normes générales du Canada (ONGC) sur la permanence du papier qui sera acceptée à la fois par l'industrie et les institutions culturelles. Le projet se termine le 31 mars 1997.

### **Recherche en matière de traitement**

L'ICC a élaboré des procédés analytiques afin de caractériser la détérioration du collagène, cette protéine fibreuse qui compose les peaux, les cuirs et autres matériaux similaires des objets de musées. Le personnel est aussi en train de caractériser la diagenèse du collagène osseux dans le cadre de travaux liés à la datation.

Les objets composés de matériaux modernes sont parfois très compliqués à conserver parce que difficiles à identifier. L'ICC a

acquis un spectromètre IRTF portable muni d'une sonde optique permettant d'analyser des objets en plastique, sur place, par des techniques non-destructives et sans contact.

Certains scientifiques en conservation sont d'avis que l'eau purifiée peut causer des dommages irréversibles aux tissus en cellulose. Des expériences réalisées tant avec des échantillons neufs qu'avec de vieux échantillons de coton et de lin n'ont indiqué aucune déstabilisation.

L'examen des objets de vannerie de la côte Nord-ouest a révélé que les traitements actuels sont inadéquats, la vannerie étant soit trop cassante et fragile, soit trop foncée et molle. L'ICC a entrepris un projet visant à mettre au point une méthode totalement différente de traitement de ces objets.

L'étude à long terme des propriétés des tableaux (degré d'humidité et contraintes) a confirmé un résultat surprenant : c'est la préparation au blanc de plomb, plutôt que la toile, qui supporte la masse des forces de traction dans les tableaux tendus sur châssis.

La méthode de conservation du fer archéologique à l'éthylènediamine, conçue à l'ICC, a été utilisée pour plusieurs découvertes importantes, mais elle continue de soulever des questions. Une réévaluation technique a permis d'élucider le mécanisme chimique en cause. Les utilisations appropriées sont maintenant bien définies.



### **La forêt fossilisée**

La forêt fossilisée de l'île Axel Heiberg (T. N.-O.), découverte en 1985, est un ensemble remarquablement bien préservé de couches holorganiques qui datent de l'ère tertiaire. En attendant que l'on décide à qui confier la responsabilité de la sauvegarde et de la protection de ce site, l'ICC en conserve des spécimens et fournit des services de surveillance et de cartographie. Cette année, un GPS (système de positionnement global) différentiel a permis de faire des levés des vestiges à un centimètre près; on est en train de produire la première carte vraiment fiable de ce site. Bien que le taux d'érosion naturelle soit élevé, la visite de ce site, qui est un trésor national de 40 millions d'années, a un impact encore plus grand; l'objectif à long terme est donc de faire protéger ce site par la loi.

*Tom Strang utilise le système de positionnement global sur le site de la forêt fossilisée.*

### **Projet de recherche sur les matériaux employés par les peintres canadiens**

Une portion majeure du projet, cette année, fut la réalisation d'une étude par spectroscopie et chromatographie des œuvres peintes par Paul-Émile Borduas durant sa période parisienne. Le travail incluait un examen des problèmes de détérioration propres aux œuvres de cet artiste. L'analyse des matériaux utilisés dans les peintures d'Alfred Pellán se poursuit aussi. L'analyse de la palette de David Milne et de Paul Kane a été entreprise et un projet commencé en collaboration avec le Musée d'art de l'Ontario sur les œuvres de Tom Thomson.

### **Enregistrement des objets en couleur et en 3D**

Le procédé d'enregistrement des objets en couleur et en 3D a eu plusieurs nouvelles applications dont les deux suivantes, réalisées en collaboration avec le Conseil national de recherches du Canada : des vases mayas et des figurines paléolithiques pour le Musée canadien des civilisations. Les images des vases furent produites pour l'exposition *Vestiges des Mayas*, le livre d'accompagnement et le site Web du musée. Les figurines firent l'objet d'une exposition "virtuelle" durant *Dames du temps jadis*.

---

## **Services à la communauté muséale**

L'ICC reçoit de nombreuses demandes de services analytiques, de consultations pour des traitements spécialisés, de visites des musées et des sites et de prêt d'instruments de mesure des conditions ambiantes.

### **Services scientifiques et techniques**

En 1995-1996, les Services de la recherche analytique ont effectué 125 analyses pour des institutions publiques. Le personnel de la Recherche sur les méthodes de conservation a répondu à 56 demandes d'analyse ou d'information.

Parmi les analyses et la documentation scientifique de tableaux et d'œuvres polychromes, on note une vue de Venise, attribuée à Canaletto, pour la Winnipeg Art Gallery; deux natures mortes, l'une attribuée à Marc-Aurèle de Foy Suzor-Côté, l'autre à Ozias Leduc, pour le Musée d'art contemporain de Montréal; deux tableaux de Lismer, de 1935, *Untitled* et *Georgian Bay*, pour la McMichael Canadian Art Collection, à Kleinburg (Ont.); *Dominion Square*, par David Milne, vers 1924-1925, pour l'université Queen's, à Kingston (Ont.); et des icônes pour le Basilian Fathers Museum, à Mundare (Alb.).

Parmi les autres études, on note l'examen de la *Plaque de Beauport*, des Archives nationales du Canada à Ottawa; l'analyse des échantillons de surface des bronzes par Epstein et Giacometti, et l'analyse de la matière sculptée de la statue *Nu debout* d'Aristide Maillol, pour le Musée des beaux-arts du Canada, à Ottawa; l'analyse

de la peinture et de l'efflorescence des fresques de Guido Nincheri, à l'église St. Anthony's, à Ottawa; l'analyse des perles d'ambre d'un site Thulé sur l'île Somerset, dans les T. N.-O.; l'examen des céramiques écaillées des épaves du *Queen* et du *Wallace*, au large de l'île Grand Manan (N.-B.); et la radiographie des huit aiguilles d'horloge de la Tour de la Paix du Parlement.

Cette année a pris fin le projet de conservation prioritaire d'une durée de quatre ans du décor sculpté de la chapelle des Ursulines, dans la ville de Québec. Ce projet a été financé conjointement par l'ICC, le Centre de conservation du Québec (CCQ) et la Congrégation des Ursulines. Le CCQ s'est chargé des travaux de restauration, tandis que l'ICC fournissait son expertise analytique. Plus de 700 heures ont été consacrées à l'analyse des échantillons et des coupes transversales pris dans de nombreux éléments du décor.

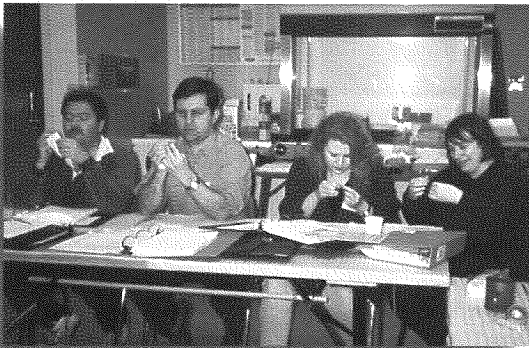
Pour la troisième année, les statues en bronze situées autour du Parlement ont été contrôlées. Jusqu'ici, des mesures prises en 19 endroits ont permis de constater que les changements de couleur étaient négligeables chez les statues recouvertes de cire.

L'ICC a continué à collaborer avec la Direction de la conservation des ressources historiques de Parcs Canada dans le cadre de son programme de contrôle des épaves, qui comprenait des travaux sur le terrain au parc national marin Fathom Five, à Tobermory (Ont.). Des méthodes à long

terme pour contrôler la stabilité des composantes en métal et en bois des épaves sont en cours d'élaboration, comme le veut la politique de gestion des ressources culturelles de Parcs Canada.

### Visites de musées et de sites

Les restaurateurs et les scientifiques de l'ICC ont visité de nombreuses institutions afin de donner des conseils en matière de conservation. Elles ont eu lieu, entre autres, à Hart House, université de Toronto; au Collège militaire royal, Saint-Jean (QC); au Canadian Canoe Museum, Peterborough (Ont.); à la Art Gallery de Hamilton (Ont.); au Yukon Centre for the Arts, à Whitehorse; à la West Pubnico Historical Society (N.-É.); au Musée des beaux-arts de l'Ontario, à Toronto; et au Museum of Anthropology, université de la Colombie-Britannique, à Vancouver.



*Participants au séminaire sur la mise en réserve et l'exposition des textiles tenu à St. John's (T.-N.).*

La Division des services aux organismes patrimoniaux a donné des renseignements sur des questions organisationnelles, sur la planification du développement des marchés et sur des questions techniques de conception

des installations et de l'équipement (contrôle des conditions ambiantes, protection incendie et sécurité) à plus de 70 organisations, et elle a également visité 41 institutions. Parmi les projets, on trouve l'élaboration d'un plan pour une nouvelle réserve des archives et des collections à la Forteresse de Louisbourg (N.-É.); des conseils sur l'aménagement de La Pulperie de Chicoutimi (QC); sur la rénovation et l'agrandissement du Agnes Etherington Art Centre, à Kingston (Ont.); sur la rénovation de l'édifice du Dugald Costume Museum (Man.); et sur la protection incendie pour l'édifice du Musée de Banff (Alb.).

### Séminaires et ateliers

Comme par le passé, l'ICC a offert à chacune des associations de musées provinciales ou territoriales deux séminaires dans sa série populaire destinée au personnel des musées. Au total, plus de 300 personnes ont assisté à 19 séminaires tenus au cours de l'année. L'année prochaine, ces associations se verront offrir un séminaire gratuit de l'ICC; les autres activités de formation seront offertes à des coûts modestes.

L'ICC a donné, entre autres, un atelier de deux jours sur la construction et l'utilisation de mini-tables à aspiration présenté au groupe d'intérêt spécial des restaurateurs de la Museum Association of Saskatchewan. Un séminaire de deux jours sur les matériaux et les techniques de peinture à l'huile des artistes du XIX<sup>e</sup> siècle a été présenté au Musée des beaux-arts de l'Ontario, à Toronto. Un séminaire de deux jours sur les soins et la restauration du cuir de tannage végétal a eu lieu en février, en collaboration avec le Groupe canadien de l'Institut international pour la conservation.

L'Institut a aussi présenté des séminaires à des étudiants en conservation de l'université Queen's, à Kingston (Ont.); du Sir Sandford Fleming College, à Peterborough (Ont.); du Collège Algonquin, à Ottawa; et de l'université d'Alberta, à Edmonton.

L'ICC a rencontré les associations de musées provinciales et territoriales au cours du mois de juin afin de traiter des façons dont l'Institut et ses partenaires pourraient collaborer à des initiatives de formation futures tout en tenant compte des restrictions budgétaires.

### Stages

Trois stagiaires du Canada et cinq stagiaires en provenance d'autres pays (Pakistan, Suède, Jamaïque, Mexique et France) ont reçu une formation pratique ou ont acquis une spécialité à l'ICC au cours de l'année. L'Institut a également accueilli un agrégé de recherche qui a travaillé avec les scientifiques sur un projet d'étude du vieillissement accéléré du papier en pile.

### Visites et sensibilisation du public

Afin de soulever l'intérêt du public et de le sensibiliser à la conservation, l'ICC offre des visites de ses installations. Seize visites ont eu lieu cette année. En tout, l'Institut a reçu 365 visiteurs, y compris des étudiants des programmes d'étude en conservation et en muséologie, des groupes de la fonction publique et des membres du grand public.

Marie-Claude Corbeil a pris part à une émission portant sur l'examen scientifique d'objets de musée, pour la série télévisée *The Creators*, ainsi qu'au programme *Enjeux* de Radio-Canada. En septembre, Marie-Claude Corbeil et Elizabeth Moffatt ont participé à un épisode de la série *Découvertes*, qui traitait des matériaux utilisés en art contemporain.

## Travaux de planification pour le XXI<sup>e</sup> siècle

À l'automne 1995, l'ICC s'est lancé dans un processus de planification en vue de se tracer une voie bien nette pour les dix prochaines années. Le but visé était de clarifier la vision de l'ICC et de faire en sorte que l'ICC continue d'être réceptif aux changements qui se produisent dans le monde des musées.

### Objectifs du processus de planification

- déterminer ce que l'ICC devrait devenir;
- avoir une vision qui sera partagée par les membres de l'organisation et susciter un sentiment renouvelé d'engagement chez le personnel de l'ICC, les gestionnaires de l'ICC et d'autres détenteurs d'enjeux;
- repenser les structures, les procédures et les attitudes actuelles afin de maintenir ou d'améliorer le bien-être de l'organisation et d'accroître l'efficacité de l'ICC;
- mieux comprendre les besoins de nos clients.

Dès le début, on a décidé d'examiner, sous tous leurs angles, les opérations et les programmes de l'ICC. Un conseiller d'Edmonton (Alb.), M. Alan Parry, a défini le cadre du processus, qui est dirigé par les gestionnaires de l'ICC et auquel tout le personnel participe à fond.

Le processus de planification comprendra quatre phases : la planification générale, la planification stratégique, la planification opérationnelle et la mise en œuvre. La phase de planification générale, entreprise en décembre 1995, a été achevée en grande partie dès avril 1996. Dix groupes de travail ont examiné des questions allant de la politique et de la structure organisationnelle à l'allocation des ressources et à la vision de l'ICC. Plus de 75 % des employés ont fait partie de ces groupes de travail; le taux de participation aux divers groupes de discussion et aux séances générales a même été plus élevé. Chaque groupe de travail avait un cadre de référence et des délais d'exécution des travaux. Ces groupes ont présenté

régulièrement des rapports aux gestionnaires et aux autres employés.

La phase de planification générale a déjà entraîné plusieurs changements importants à l'ICC. En outre, l'ICC a adopté, pour le personnel de l'Institut, une série de valeurs et de principes, qui déterminent les qualités d'une importance vitale, selon le personnel, pour les rapports entre les employés de l'ICC et leurs relations avec ses clients. Le modèle de base d'une nouvelle structure organisationnelle, où les restaurateurs et les scientifiques travaillent en plus étroite collaboration, a été ébauché. Des mécanismes de contrôle seront mis en place pour l'évaluation de nos programmes et de notre rendement.

Les objectifs suivants ont été acceptés pour l'ICC :

- améliorer le moral du personnel;
- accroître la satisfaction des clients;
- augmenter les recettes;
- accroître l'utilité des nouvelles connaissances acquises et des nouvelles pratiques élaborées à l'ICC dans le domaine de la conservation;
- accroître l'utilité des conseils et des renseignements qui permettent d'améliorer les connaissances, les compétences et l'attitude des restaurateurs et autres employés de musée dans le domaine de la conservation et dans des domaines apparentés;
- accroître l'utilité des conseils et des renseignements sur le soin des collections et la conservation préventive;
- améliorer le respect des délais pour les traitements de restauration effectués à l'ICC.

Nous ferons surtout porter nos efforts sur ces sept secteurs au cours des cinq prochaines années.

Le travail sur les plans stratégique et opérationnel se poursuit; selon les prévisions, ils seront terminés d'ici mars 1997. Les clients seront consultés en 1996-1997, et tout changement important aux programmes sera annoncé dans le *Bulletin de l'ICC* et par d'autres moyens de communication.

---

## Bibliothèque

La plus grande bibliothèque de conservation et de muséologie du Canada, celle de l'ICC, fait plus que répondre aux besoins de l'Institut en matière de recherche. En effet, elle dessert des musées et des organisations du patrimoine du Canada au moyen de services de prêts entre bibliothèques, de recherche de documents et de photocopie.

### Services

En 1995-1996, on a répondu à plus de 900 demandes de références et de recherche. La bibliothèque a accordé plus de 1 500 prêts de livres et de vidéos à des organisations et à des musées du Canada et des États-Unis.

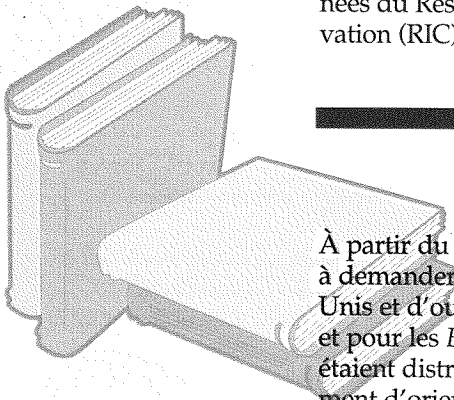
La bibliothèque a versé plus de 600 références de publications savantes à la base de données du Réseau d'information sur la conservation (RIC), plus de 350 références à la base

de données bibliographique muséologique (BMUS) et ajouté 560 livres aux collections.

### Nouveaux clients et clients réguliers

Plus de 450 chercheurs du Canada et du monde entier ont visité la bibliothèque au cours de l'année. De septembre à mars, des étudiants du Programme de technologie muséale du Collège Algonquin d'Ottawa et du Art Conservation Program de l'université Queen's de Kingston ont utilisé la bibliothèque périodiquement.

Vu la présence de la bibliothèque sur le World Wide Web, par le truchement de la page d'accueil du Réseau canadien d'information sur le patrimoine qui donne accès aux bases de données de la bibliothèque, plusieurs pays ont présenté des demandes de recherche détaillées et approfondies.



---

## Publications

À partir du 1<sup>er</sup> avril 1995, l'ICC a commencé à demander des frais à ses clients des États-Unis et d'outre-mer pour les *Notes de l'ICC* et pour les *Bulletins techniques*, qui jusque-là étaient distribués gratuitement. Ce changement d'orientation a été rendu nécessaire par l'obligation de récupérer de plus en plus les coûts; depuis ce changement, les recettes ont augmenté d'environ 20 %. D'autres économies ont pu être réalisées en concentrant l'entreposage des publications dans l'édifice principal et en libérant ainsi des espaces d'entrepôt.

L'ICC vend environ 130 publications et produits de conservation spécialisés différents. Les nouvelles publications de cette année comprennent le manuel d'atelier et les

cassettes audio du colloque «Les Vernis» tenu en 1994 et les rapports sur les phases I à III du projet de désacidification de masse du papier.

Quinze *Notes de l'ICC* nouvelles ou révisées ont été publiées au cours de l'année, ainsi que deux *Bulletins de l'ICC* et des affiches décrivant des traitements. Environ 68 700 *Notes de l'ICC* et *Bulletins techniques* ont été distribués gratuitement aux Canadiens.

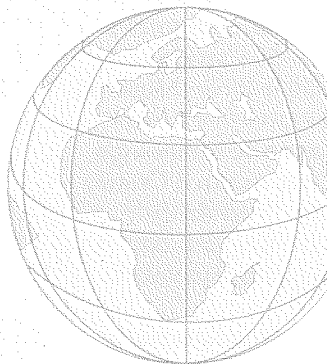
Le personnel de l'ICC a révisé les textes d'une série vidéo en 19 parties, ainsi que le manuel d'accompagnement, intitulé «Vidéos sur la conservation préventive dans les musées». L'ICC s'est joint au Centre de conservation du Québec et à l'Université du Québec à Montréal pour cette entreprise conjointe.

---

## Services internationaux

En 1995-1996, l'ICC a reçu des demandes de consultation et de service de la part de plus de 37 pays : 155 des États-Unis, 31 du Royaume-Uni, 17 de la France, 38 d'autres pays d'Europe, 3 du Moyen-Orient, 14 d'Amérique centrale et d'Amérique du Sud, 4 d'Afrique, 4 d'Asie et 7 d'Australie et de la Nouvelle-Zélande. Les demandes étaient très variées : par exemple, le Costume Institute

du Metropolitan Museum of Art de New York nous a consultés quant à l'état, aux soins, au traitement et à la mise en réserve de costumes fabriqués dans divers plastiques (y compris une robe de plastique portée par Twiggy pour la couverture du magazine *Look* et une robe de caoutchouc); et le Field Museum of Natural History de Chicago nous a demandé des conseils sur la corrosion de l'argent.



Des employés de l'ICC ont été invités à parler à l'occasion d'autres réunions et colloques internationaux qui ont eu lieu tout au long de l'année. Souvent, les coûts liés à leur présence à ces réunions ont été recouverts.

Parmi les manifestations auxquelles l'ICC a participé, mentionnons la conférence de l'ARAAFU (l'Association des restaurateurs d'art et d'archéologie de formation universitaire), tenue à Paris; la conférence de la *Arbeitsgemeinschaft der Restauratoren* (association des restaurateurs), tenue à Brême (Allemagne); la conférence «Historical Painting Techniques, Materials, and Studio Practice», tenue à l'université de Leiden (Pays-Bas); la rencontre du groupe de travail

sur la conservation des textiles de l'ICOM (Conseil international des musées), tenue à Budapest (Hongrie); un symposium sur les normes adaptées à l'environnement intérieur, tenu au centre de conservation de l'Institute of Fine Arts de l'université de New York; la Third International Conference on Hypermedia and Interactivity in Museums, tenue à San Diego; une rencontre de la Scottish Society for Conservation and Restoration, tenue à Aberdeen (Écosse); le Gilded Metal Surfaces Symposium, tenu à St. Paul (Minnesota); la conférence de l'American Institute for Conservation; et l'atelier des Journées européennes du patrimoine sur «les objets de bois du patrimoine letton», tenu à Riga (Lettonie).

---

## Affiliations professionnelles

L'ICC représente le Canada pour les questions liées à la conservation des biens culturels mobiles. Beaucoup de membres de son personnel participent à l'administration d'associations professionnelles qui s'intéressent à la conservation au Canada et à l'étranger.

### **Institut international pour la conservation - Groupe canadien (IIC-GC)**

*Président* : Jean Tétreault

*Secrétaire* : Tara Grant

*Président du Comité de formation* :

Michael Harrington

*Présidente du Comité des adhésions* :

Maureen MacDonald

### **Hedley Research Fellowship Fund**

*Présidente* : Debra Daly Hartin

*Trésorière* : Helen McKay

*Secrétaire* : Bob Arnold

*Membre du conseil d'administration* :

Stefan Michalski

### **Association canadienne des restaurateurs professionnels**

*Trésorier* : Bob Arnold

*Secrétaire* : Carole Dignard

*Présidente du Comité des adhésions* :

Ela Keyserlingk

*Membre à titre particulier* : Jan Vuori

### **Conseil international des musées (ICOM)** Groupe de travail chargé

des instruments de musique (CIMCIM)

*Secrétaire-trésorier* : Robert Barclay

(jusqu'en juillet 1995)

### **Comité pour la conservation (ICOM-CC)**

*Membre du Conseil d'administration* :

Cliff McCawley

*Coordonnatrice adjointe, Groupe de travail chargé des textiles* : Ela Keyserlingk

*Coordonnateur, Groupe de travail chargé de la conservation préventive* : Stefan Michalski

*Coordonnateur, Groupe de travail chargé*

*des résines* : David Grattan

*Coordonnatrice adjointe, Groupe de*

*travail en ethnographie* : Carole Dignard

### **Society for Historical Archeology; Advisory Council for Underwater Archeology; Conservation and Heritage Management Committee; Archaeological Institute of America**

*Membre du Conseil d'administration* :

Judy Logan

### **Society for the Preservation of Natural History Collections (SPNHC)**

Tom Strang était coprésident du Sous-comité de la recherche en conservation.

### **Rédaction**

Des employés du Laboratoire des textiles ont été collaborateurs de rédaction pour le *Textile Conservation Catalogue* de l'AIC (American Institute for Conservation).

Tom Strang a été rédacteur adjoint de *Collections Forum* pour la SPNHC.

David Grattan a été rédacteur de section des *Art and Archaeology Technical Abstracts*.

## Administration

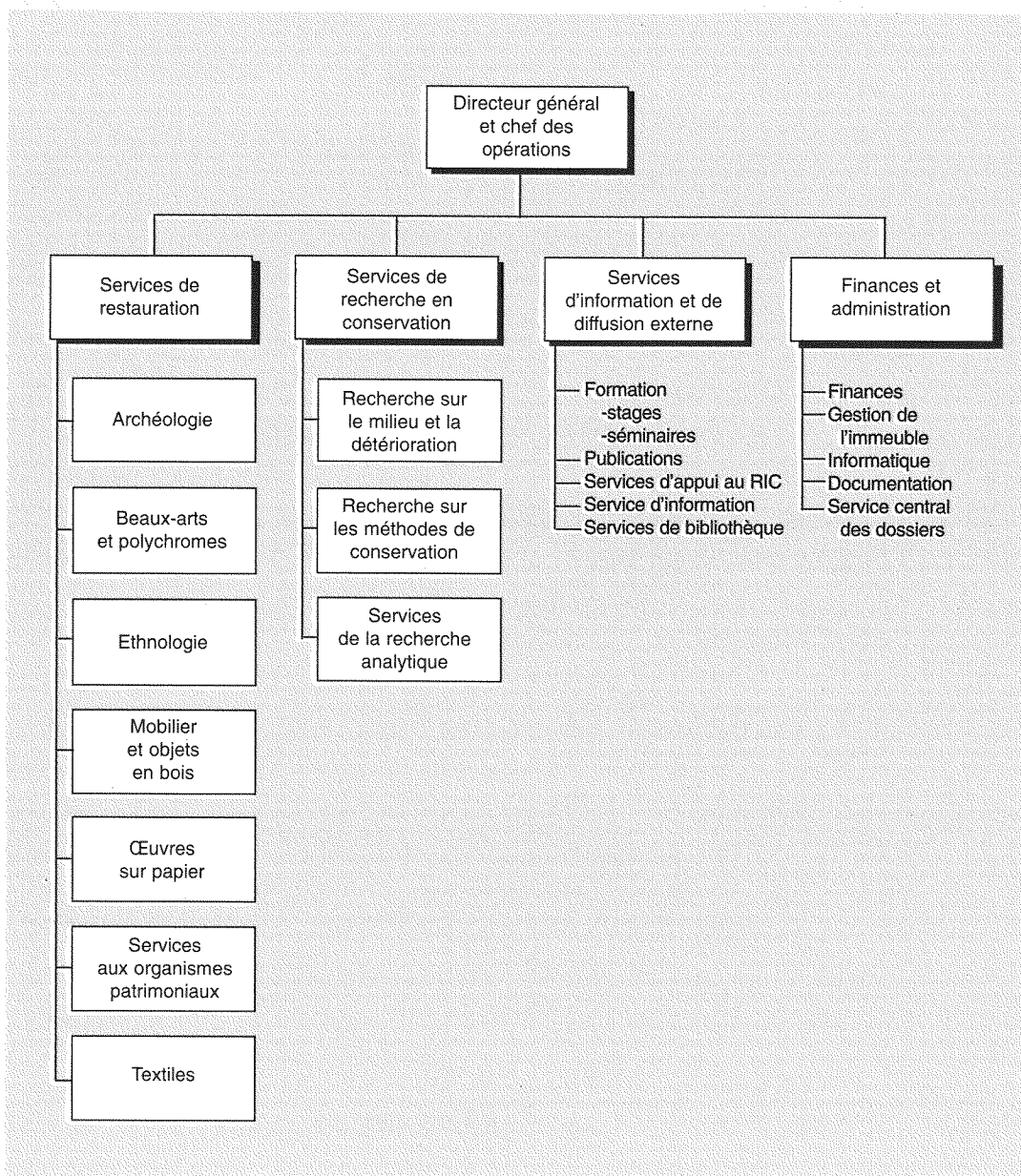
Au cours de l'exercice, la Direction des services financiers et administratifs a entrepris de nombreuses initiatives pour améliorer les services offerts actuellement, y compris les services d'immeuble, d'informatique, de documentation, de gestion du matériel, de finances et d'administration.

L'une des principales activités a été le début de notre transfert du réseau local Banyan Vines à la plate-forme

Windows NT. Une fois terminé, ce transfert résultera en des capacités de communication optimales car les procédures s'en trouveront simplifiées et améliorées, créant ainsi un système plus souple.

Dans le cadre de mesures de réfection de l'immeuble, les installations de conférence de l'ICC ont été améliorées. Nous disposons maintenant d'un environnement plus propice à la tenue de réunions et de séminaires.

## Organigramme de l'Institut canadien de conservation



**Etat financier 1995-1996**

Equivalents à plein temps 86,9  
Salaires 4 506 575 \$

**Fonctionnement :**

Affranchissement et fret 26 284 \$  
Communications 81 721 \$  
Information et impression 25 712 \$  
Services professionnels et spéciaux<sup>1</sup> 487 793 \$  
Voyages<sup>2</sup> 197 244 \$  
Locations 26 237 \$  
Réparations et entretien 51 884 \$  
Services, matériaux et fournitures 354 292 \$

**Total 1 251 167 \$**

**Capital :**

Achat de machines et d'équipement 194 160 \$

**Contributions :**

Droits d'adhésion à ITCROM 68 527 \$

**Total, budget de fonctionnement autonome :**

**6 020 429 \$**

**Recettes et recouvrement des coûts**

56 897 \$

*Remarque : Cet état financier n'a pas fait l'objet d'une vérification.*

<sup>1</sup> Les services professionnels et spéciaux comprennent les travaux effectués sur une base contractuelle, les bourses de conservation et de recherche en conservation, et les contrats de consultation.

<sup>2</sup> Les voyages comprennent les visites de musées et de sites, la participation à des conférences, les activités liées aux associations professionnelles, et les voyages effectués dans le cadre de services de formation et de services d'urgences.